

DOI: 10.31648/an.10344

**Marcin Szymczyński**

ORCID: 0000-0001-7156-0142

Uniwersytet Śląski w Katowicach/ University of Silesia in Katowice

marcin.szymczyński@us.edu.pl

## **Wizerunek Świętej Barbary w niemieckich tekstach literackich na Górnym Śląsku: rekonesans**

### **The Image of Saint Barbara in German Literary Texts in Upper Silesia: Reconnaissance**

**Abstract:** This article attempts to analyze the image of Saint Barbara in Upper Silesia and is based on various German-language texts by authors connected with Upper Silesia. The analysis of the source texts, based primarily on the semantic method and additionally on folklore research, reveals different perspectives on the depiction of Saint Barbara. She not only fulfils the function of a protector of miners, but also takes on an individualized character, becoming a symbol of hope, perseverance and safety in the difficult conditions of working underground. Saint Barbara has both religious and symbolic significance, especially for the mining community, in the context of the centuries-long history of mining, a key area of the region's economy. Her cult is still alive and forms an important part of the cultural heritage of Upper Silesia.

**Keywords:** Saint Barbara, Upper Silesia, German literary, cultural heritage, mining

## **1. Wstęp**

Postać Świętej Barbary jako patronki górników i patronki dobrej śmierci jest szczególnie rozpoznawana wśród mieszkańców Górnego Śląska, zwłaszcza w społecznościach lokalnych związanych z górnictwem węgla kamiennego. W okresie dynamicznego rozwoju przemysłu na przełomie XIX i XX wieku w osiedlach robotniczych kult tej Świętej zyskał na znaczeniu. Stała się ona nie tylko obecna w sferze religijnej, lecz także w różnych wytworach kultury, takich jak malarstwo, rzeźba czy teksty literackie.

Zarówno polscy, jak i niemieccy badacze historii zajmowali się przede wszystkim opracowaniami naukowymi skupiającymi się na rozpowszechnieniu kultu Świętej Barbary oraz analizie jego wpływu na społeczności lokalne i kształtowanie tożsamości kulturowej. Badania obejmowały zarówno aspekty religijne, jak i socjologiczne, antropologiczne oraz historyczne. Umożliwiło to pełniejsze zrozumienie złożonej dynamiki rozpowszechniania się kultu Świętej (por. Adamski 1939; Dygacz 2004; Piecha 2002; 2018; Selmar 1896). Niemniej jednak mimo intensywnych badań nie podjęto dotąd próby przeanalizowania obecności tej postaci w niemieckojęzycznych tekstach literackich z Górnego Śląska.

Celem niniejszego artykułu jest zatem analiza tekstów literackich napisanych w języku niemieckim, które ukazują postać Świętej Barbary. Jako główne kryterium doboru źródeł przyjęto wspólny przedział czasowy obejmujący pierwszą połowę XX wieku, w którym powstały wybrane teksty. Wzięto również pod uwagę różne gatunki literackie, co umożliwi pełniejsze zrekonstruowanie wizerunku tej Świętej w literaturze. Jednocześnie zamiarem tekstu nie jest wskazanie konkretnych tendencji rozwojowych czy reprezentatywnych dzieł, lecz identyfikacja oraz wstępne rozpoznanie dostępnego materiału badawczego. Interpretacja wybranych utworów będzie zmierzała do zrekonstruowania warstwy semantycznej tekstów oraz kontekstualizacji wykreowanych wizerunków Świętej w wymiarze historycznym i społecznym. Przywoływane są również wybrane stanowiska folklorystów, pozwalające na wieloperspektywiczny ogląd badanej tematyki.

## 2. Górny Śląsk jako pogranicze językowo-kulturowe

Górny Śląsk na początku XX wieku stanowił interesujący teren pogranicza, na którym spotykały się różnorodne kultury, języki i wyznania. Region ten zamieszkiwali głównie Polacy, Niemcy i Ślązacy, co skutkowało zróżnicowaniem języka używanego na co dzień. Kolejną charakterystyczną cechą była wielowyznaniowość mieszkańców, co dodatkowo wzbogacało kulturowy krajobraz Górnego Śląska. Obrazują to wyniki spisu powszechnego, który został przeprowadzony na terenie rejencji opolskiej w 1910 roku<sup>1</sup>. Pokazują one wyraźnie, że jego teren

---

<sup>1</sup> Rejencja opolska, oprócz obszarów rolniczych i wiejskich, obejmowała również miasta o dużym znaczeniu przemysłowym. Do najważniejszych z nich należały m.in. Bytom, Zabrze, Gliwice oraz Katowice. Te miasta były kluczowe dla rozwoju gospodarczego regionu ze względu na rozwinięty przemysł ciężki, w tym hutnictwo i górnictwo węglowe. W tej części rozwijał się znacząco kult Świętej Barbary. Choć omawiane teksty literackie w niniejszym artykule były napisane po plebiscycie na Górnym Śląsku w 1921 r., kiedy część miast znalazła się po stronie polskiej albo niemieckiej,

zamieszkiwały 2 mln 207 tys. ludności, z czego 1169,3 tys. (52,9%) posługiwało się językiem polskim, 884 tys. (40%) językiem niemieckim, 88,8 tys. (4%) językiem niemieckim i polskim oraz 57,3 tys. (2,6%) językiem czeskim (Kalinowska-Wójcik 2015: 25). Powyższe dane ukazują, jak wielojęzyczność mogła wpływać na kształtowanie się lokalnej kultury i tożsamości, co tworzyło unikalny krajobraz lingwistyczny i kulturowy tego regionu. W odniesieniu do struktur religijnych mieszkańców rejencji opolskiej katolicy stanowili 90,6% populacji. Istotną grupę wyznaniową tworzyli również ewangelicy, obejmujący ok. 8,5% ludności (Kaczmarek 2015: 62). Wnioski płynące ze spisu powszechnego z 1910 roku stanowiły ważne źródło danych dla władz i badaczy, którzy starali się zrozumieć specyfikę społeczeństwa rejencji opolskiej.

### 3. Święta Barbara – od legendy po patronkę górników

W kontekście legendy o życiu Świętej Barbary jednym z mniej znanych, ale interesujących źródeł jest opracowanie realizowane przez zatytułowane *Oberschlesien: Heimatbuch* (1926) (Górny Śląsk: książka o tematyce regionalnej), autorstwa bytomskiego pisarza Alfreda Heina (1894–1945) i berlińskiego pisarza górnośląskiego pochodzenia Wilhelma Müllera-Rüdersdorfa (1889–1945), a zwłaszcza rozdział *Legende und Fest der heiligen Barbara* (Legenda i święto Świętej Barbary). W pierwszej części tekstu przedstawiono legendę, według której Dioskur, władca Nikomedii w Azji Mniejszej, ma córkę o imieniu Barbara. Narrator przedstawia desperacką próbę zgładzenia córki przez ojca, ponieważ decyduje się ona przyjąć sakrament chrztu świętego, sprzeciwiając się jego woli. Gdy Barbara ucieka, skała rozstępuje się przed nią, umożliwiając jej schronienie przed ojcem. Mimo tego w tragicznym finale ojciec odnajduje córkę, wydobywa ją siłą z jaskini i obcina jej głowę (Hein/Müller-Rüdersdorf 1926: 230).

Warto również przyjrzeć się opowiadaniu zamieszczonemu w tygodniku „Der Sonntagsbote” (1925–1941), który był adresowany do mniejszości niemieckiej zamieszkującej diecezję katowicką. Wybrany tekst został wykorzystany w niniejszych rozważaniach z uwagi na interesujący przedział czasowy. Tytuł opublikowanej

---

wybrany spis powszechny dostarcza kluczowych danych o stanie regionu tuż przed tymi zmianami politycznymi. Dane pozwalają na lepsze zrozumienie tła historycznego, w którym powstawały teksty literackie, oraz na analizę wpływu przemian politycznych i społecznych na społeczeństwo i kulturę regionu, w tym na znaczenie i rozwój kultu Świętej Barbary w społecznościach górniczych. W opracowaniu nie wykorzystano Pierwszego Powszechnego Spisu Ludności z 1921 r., ponieważ nie obejmował on jeszcze części Górnego Śląska.

legendy brzmi *Sankt Barbara* (Święta Barbara) (Der Sonntagsbote 1937: 580)<sup>2</sup>. Narrator koncentruje się na dzieciach, które pragną poznać historię Świętej. Żywot postaci opowiada im starsza kobieta Lina. Pod kątem biograficznym tekst nie odbiega od narracji Heina. Również schemat fabularny jest identyczny, zmienia się tylko przestrzeń akcji. W drugim tekście Barbara zostaje uwięziona przez ojca w wieży. Ponadto przed swoją tragiczną śmiercią w obronie wiary w Chrystusa Święta Barbara ma według tej opowieści otrzymać od anioła kielich z wiatykiem<sup>3</sup>, po czym zostaje ścięta przez swojego ojca.

Opisywane wyżej miejsca akcji oraz atrybuty przypisywane Świętej znajdują swoje odzwierciedlenie w sztukach plastycznych. Barbara zazwyczaj jest przedstawiana z mieczem w dłoni, co symbolizuje jej męczeństwo. Drugim elementem jest kielich z wiatykiem, będący odniesieniem do jej orędownictwa w obliczu nagłej śmierci. Ponadto na drugim planie często widoczne są detale, takie jak wieża czy skały (Marecki/Rotter 2013: 95).

Wspólną cechą obu tekstów jest próba opisu życia i męczeńskiej śmierci Świętej Barbary, co pozwala wpisać je w ramy piśmiennictwa religijnego, zwanego hagiografią. Niemniej jednak, według niektórych badaczy, istnieje przekonanie, że postać tej Świętej może być jedynie konstruktem kulturowym i niekoniecznie realną postacią. Przedstawione założenie opiera się na analizie rozbieżności w treściach dostępnych źródeł, w związku z czym prowadzi to do hipotezy, że Barbara może być jedynie postacią uchodzącą za legendarną. Argumentem kluczowym przemawiającym za tą tezą jest widoczny dysonans między różnymi źródłami, co rodzi wątpliwości związane z jej historycznym istnieniem (Piecha 2002: 27). Beata Piecha, badaczka kultu Świętej Barbary na Górnym Śląsku, wychodzi z założenia, że „[...] Święta nigdy nie była fizycznie istniejącą osobą, a jedynie wzorcem, modelem postępowania wykreowanym z myślą o nawracających się na chrześcijaństwo” (Piecha 2002: 27). Ze względu na jej nieustalony status od 1969 roku Barbara nie jest wymieniana w oficjalnym wykazie świętych, a jej kult przeniesiono do Kościołów lokalnych (Piecha 2002: 27). W tym kontekście jednak stosowniejsze wydaje się uwzględnienie perspektywy folklorystycznej. Dla badaczy folkloru istotniejsze jest bowiem to, czy dana opowieść lub postać funkcjonuje w ramach społeczności lokalnej. W tym miejscu warto sięgnąć do terminu społeczności komunikacyjnej autorstwa Jana Kajfosa. Zdaniem antropologa w każdej społecz-

<sup>2</sup> Opowiadanie opublikowane na łamach tygodnika pochodzi z książki pt. *Vierzehn Nothelfer* (Czternastu Świętych Wspomożycieli) pod red. Carla Hannsa Erkelenza, w której czternastu pisarzy wybrało sylwetki świętych i opisało ich żywot (por. Vahle 1937).

<sup>3</sup> Wiatyk to Komunia Święta podawana osobie w niebezpieczeństwie nagłej śmierci.

ności komunikacyjnej będą występować różne opinie czy spojrzenia na tematykę poruszaną w podaniach wierzeniowych albo legendach miejskich. Jednak istnieje pewna dynamika wspólnego rozumienia i interpretacji tych treści, którą kształtują paradygmaty kulturowe i poznawcze (Kajfosz 2009: 36).

Za taki wspólny paradygmat kulturowy uznać można patronat i kult Świętej Barbary oraz jego rozprzestrzenianie się na Górnym Śląsku. Kult Świętej opisuje tarnogórski górnik i pisarz Karl Franz Mainka (1868–1938) w szkicu opublikowanym na łamach gazety zakładowej „Schaffgottsche Werks-Zeitung” pt. *Die Verehrung der hl. Barbara in Oberschlesien* (Kult Świętej Barbary na Górnym Śląsku) (1934: 1). Autor wskazuje początkowo na inną patronkę górników, a mianowicie Świętą Annę<sup>4</sup>. Mainka interpretuje tę postać jako pierwotną opiekunkę środowiska górniczego, powołując się w uzasadnieniu na konkretny fragment Pisma Świętego<sup>5</sup>. Piewca górnośląskiego górnictwa zauważa, że kult Świętej Anny ulegał stopniowej marginalizacji w wyniku rozprzestrzeniania się legendy związanej z męczeństwem Świętej Barbary. Ponadto Święta Barbara w XVI wieku została patronką zarówno artylerzystów, jak i górników z powodu częstego wykorzystywania przez nich prochu strzelniczego, co było obarczone potencjalnym niebezpieczeństwem nagłej śmierci. Według Mainki kult Świętej Barbary na Górnym Śląsku został zainicjowany przez katolickich górników wywodzących się pierwotnie z obszarów Czech i Węgier, którzy osiedlili się w Tarnowskich Górach po okresie kontrreformacji. Kolejnym czynnikiem, wpływającym w ocenie Mainki na rozpowszechnianie się jej wizerunku, było Bractwo Świętej Barbary, założone na początku XVIII wieku (por. Kossakowska-Jarosz/Górecki 2018). Wreszcie niebagatelną rolę miał odegrać wedle Mainki Królewski Urząd Górniczy w Tarnowskich Górach, który w znacznym stopniu przyczynił się do popularyzacji postaci Świętej<sup>6</sup>.

---

<sup>4</sup> Kult Świętej Anny jako patronki stanu górniczego można zauważyć również w innym opracowaniu tego autora, m.in. w podaniach *Die Sage vom Pferdetal* (Podanie o Końskiej Dolinie), *Der freigebige und geizige Berggeselle* (Hojny i skąpy czeladnik górniczy), *Wie der Berggeist einen Berggesellen der Ernst der Tiefe lernt* (Jak Skarbnik nauczył czeladnika górniczego szacunku dla kopalni), por. Mainka (1927).

<sup>5</sup> W tym miejscu warto wskazać na wnioski badań dotyczących Świętej Anny autorstwa ks. Pawła Rabczyńskiego. Postać Świętej Anny opisywana jest tylko w apokryfach, nie wliczających się do ksiąg kanonicznych (por. Rabczyński 2021: 364). Z tego powodu można wywnioskować, że teza Karla Franza Mainki dotycząca dokładnego miejsca opisu Świętej Anny w Piśmie Świętym jest błędna.

<sup>6</sup> Kolejnym ważnym aspektem mającym znaczny wpływ na rozwój kultu Świętej Barbary na Górnym Śląsku był rok 1840, w którym wydano pierwszy stanowy modlitewnik górniczy pt. *Magazyn duchowy*. Por. Piecha-van Schagen 2012: 111.

#### 4. Święta Barbara w literaturze niemieckiej na Górnym Śląsku

W poszukiwaniu wizerunku Świętej Barbary w literaturze niemieckiej na Górnym Śląsku istotne jest skoncentrowanie się na literaturze górniczej<sup>7</sup> tworzonej przede wszystkim przez pracowników lokalnych kopalń. Zbadanie tego nurtu w tym kontekście wydaje się uzasadnione, ponieważ umożliwi to głębsze zrozumienie roli Świętej Barbary jako patronki górników oraz przeanalizowanie, w jaki sposób jej kult i symbolika odzwierciedlają się w codziennym życiu oraz w specyficznych wyzwaniach związanych z pracą pod ziemią. Jednym z przedstawicieli tego nurtu literackiego jest Paul Habraschka (1897–1969). Jako młody człowiek, dorastający w Rozbarku, dzielnicy dzisiejszego Bytomia, górniczy poeta rozpoczął pracę w pobliskiej kopalni Karsten-Zentrum. To właśnie tam, w przestrzeni codziennej pracy, znalazł inspirację do tworzenia swoich tekstów literackich. Czytelnik jego tekstów nie tylko poznaje tereny zindustrializowane, ale również zapoznaje się z trudami i niebezpieczeństwami związanymi z ciężką pracą górnika. W tomiku poezji *Des Bergmanns Feierschicht: Gedichte* („Gdy szychta jest odwołana: wiersze”), wydanym w 1932 roku, zamieszczony jest utwór zatytułowany *Gebet zur hl. Barbara* („Modlitwa do Świętej Barbary”). Należy jednak zaznaczyć, że wybrany tekst nie przedstawia wizerunku samej Świętej Barbary w sensie dosłownym, lecz jedynie aluzyjnie – za pośrednictwem tytułu – wskazuje na jej obecność.

##### *Modlitwa do Świętej Barbary*

Gdy jesteśmy w łonie ziemi, nie wznosi się lamentu głos,  
w wiecznej nocy fedrujemy dla naszego istnienia,  
gdzie cienie śmierci wokół nas wnoszą swe pienia. – –  
Ciężki jest górnika los.  
Lecz Tyś jest naszym światłem!  
Pracując stoimy w mroku,  
a kiedy nasza siła nas zawodzi,  
wówczas przeklinanie codzienności się rodzi,  
Szukamy zatem schronienia w Twym widoku. –  
Tyś wszakże naszym światłem!  
Coraz cięższy staje się nasz życia los,  
gdy teraz tkwimy w niedostatku i znosimy wiele katuszy,  
nawet radość życia zatem nas nie wzruszy,

<sup>7</sup> Józef Ligęza (1958: 17) definiuje literaturę górniczą jako: „ogół poetyckich i prozaicznych utworów kulturowanych bądź tworzonych w środowiskach górniczych. Kulturowanych tak drogą przekazu ustnego (typowego, jak wiadomo dla środowisk chłopskich), jak również drogą pisemną”.

żyć tylko będziemy spokojnie, wolni od wszelkich trosk. –  
W Twoim złotym blasku!<sup>8</sup> (Habraschka 1932)

Wiersz rozpoczyna się od opisu trudnej i niebezpiecznej pracy górników, którzy symbolicznie umieszczeni są w metaforycznym łonie ziemi, gdzie stale panuje ciemność. Ten obraz akcentuje trudne warunki oraz nieustanne ryzyko, z którym muszą się zmagać górnicy. Zbiorowy podmiot liryczny, identyfikujący się z górnikami, kieruje swoje słowa do Świętej Barbary. Analizowany wiersz charakteryzuje się brakiem wyraźnie zaznaczonej formy adresatywnej. Wezwanie do Świętej ma formę apostrofy „Ty”, zamieszczonej w piątym, dziesiątym i piętnastym wersie. W utworze można zaobserwować powtarzające się porównanie Świętej Barbary do światła. Staje się ona rodzajem emanacji blasku w mrocznych zakamarkach kopalni, co podkreśla kontrast między wszechobecną ciemnością w miejscu pracy a jasnością, którą niesie ze sobą postać Świętej. Zarazem jednak owa świetlistość Barbary pełni funkcję wspólnototwórczą – jak bowiem twierdzi Karolina Wlazło-Malinowska „[ś]wiatło tworzy metaforyczną więź między siedzibą ludzką i boską” (2012: 148). Zbiorowy podmiot liryczny podkreśla, że praca w kopalni obarczona jest ciągłym zagrożeniem życia, co ilustruje poprzez nawiązanie do cieni śmierci, które nieustannie towarzyszą górnikom podczas ich trudów. Światło może być rozumiane zarówno dosłownie jako fizyczne oświetlenie w kopalni, jak i metaforycznie jako symbol nadziei i pocieszenia. Przypisanie światła Świętej Barbarze niesie ze sobą przekonanie, że każdy z pracowników przetrwa do końca szychty. Postać Świętej nie jest przedstawiona poprzez jej fizyczny wizerunek czy zachowanie, lecz stanowi metafizyczny byt, ku któremu zwracają się górnicy niepokojący się o swój los. Wartym podkreślenia elementem jest również silna solidarność górników, którzy wzajemnie się wspierają, odnajdując pocieszenie w takim samym doświadczeniu trudu i niebezpieczeństwa.

Wiersz opisuje również trudności gospodarcze, które dotyczą nie tylko górników, lecz także wszystkich mieszkańców Górnego Śląska. Przyczyną ówczesnych problemów ekonomicznych był Wielki Kryzys z 1929 roku. Na obszarze Górnego

---

<sup>8</sup> „Wir klagen nicht, wenn wir im Erdenschoß, / In ewger Nacht um unser Dasein hauern, / Wo Todesschatten ständig uns umlauern. – / Des Bergmanns Leben ist ein hartes Los. / Doch Du bist unser Licht! / Und stehn wir schaffend an dem dunklen Ort, / Und wollen uns die Kräfte mal verlassen, / Und möchten dann wir unsren Alltag hassen; / Da suchen Zuflucht wir in deinem Hort. – / Du bist ja unser Licht! / Und immer härter wird des Lebens Los, / Da wir jetzt darben und viel leiden müssen. / Des Lebens Freuden wolln wir nicht genießen, / Nur friedlich leben, aller Sorgen bloß. – / In deinem goldnen Licht!“. Wszystkie przekłady z języka niemieckiego, o ile nie podano inaczej, są autorstwa M.Sz. W przekładzie została zachowana oryginalna interpunkcja.

Śląska, silnie związanym z przemysłem wydobywczym, odnotowano gwałtowny spadek koniunktury na węgiel i cynk. Doprowadziło to do zmniejszenia dochodów, pogorszenia sytuacji materialnej rodzin oraz masowych zwolnień pracowników (Dankowska-Prokop 2013: 123). Kryzys gospodarczy skutkował także wzrostem problemów społecznych takich jak przestępczość, samobójstwa czy przemoc domowa. Te zjawiska miały istotny wpływ na życie codzienne mieszkańców Górnego Śląska (Dankowska-Prokop 2013: 130). W kontekście analizowanego wiersza istotne jest zrozumienie, w jaki sposób owe nierówności społeczno-ekonomiczne ujawniły się w życiu górników i jak wpływały na ich kondycję psychiczną i emocjonalną.

Istotnym elementem, towarzyszącym procesowi rekonstruowania wizerunku Świętej Barbary w niemieckojęzycznej poezji na Górnym Śląsku, jest przestrzeń cechowni, budynku kopalnianego, podzielonego tradycyjnie na dwie odrębne sfery: sacrum i profanum. Zdaniem Kajfosa (2009: 159), podział obrazu świata na te dwie opozycje zależy od indywidualnych doświadczeń każdego człowieka, choć sposób postrzegania tych fenomenów w dużej mierze jest kształtowany przez język i kulturę. Badacz przyjmuje następujące założenie:

Wynika stąd potrzeba rozróżnienia między dwoma równoległymi funkcjonującymi opozycjami, z których pierwszą byłaby opozycja sacrum<sub>2</sub> (wszystko jawiące się jako święte lub skalane, niezwykle i trudne do zinterpretowania) – profanum<sub>2</sub> (wszystko jawiące się jako banalne, zwykłe i niewymagające interpretacji), drugą byłaby opozycja sacrum<sub>3</sub> (wszystko utrwalone w języku i kulturze jako święte lub skalane, niezwykle i trudne do zinterpretowania) – profanum<sub>3</sub> (wszystko utrwalone w języku i kulturze jako banalne, zwykłe i niewymagające interpretacji) (Kajfosz 2009: 160).

Według Kajfosa indeks drugi oznacza indywidualizm, zaś trzeci kolektywizm. Analizując powyższy cytat przez pryzmat strefy sacrum i profanum, można wysunąć wniosek, że taki podział dotyczy głównie zbiorowości zakorzenionej w kulturze górniczej. Strefa sacrum w cechowni to obszar, gdzie znajdował się ołtarz z wizerunkiem Świętej Barbary stanowiący centralny punkt kultu i modlitwy dla górników. W tym obszarze przenikają się elementy uznawane za święte, zgodnie z interpretacją badacza. Drugą jest strefa profanum, miejsce spotkań i wykonywania codziennych obowiązków służbowych przed zjazdem do kopalni lub po powrocie na powierzchnię – są to zjawiska „banalne” i niewymagające głębszych refleksji. Ten symboliczny podział przestrzeni odzwierciedlał dwie istotne sfery życia górniczego – sferę sakralną, związaną z wiarą i modlitwą, oraz sferę codzienności i pracy górniczej. Tego rodzaju podziały motywowane są przy tym, jak zauważa Dorota Simonides (1991: 169), potrzebami psychospołecznymi w danej kulturze ludowej.



Analogiczny podział przestrzeni można dostrzec również w kolejnym wierszu autorstwa Paula Habraschki. W utworze tym wizerunek Świętej Barbary staje się elementem, który metaforycznie łączy obie sfery, stanowiąc punkt odniesienia zarówno dla duchowej, jak i fizycznej rzeczywistości górniczej społeczności:

*Dziewczyna przy szybie*

Jeszcze snem spowite ich zmęczone oczy  
 górnicy już do zjazdu są naszykowani.  
 Ich zmęczony wzrok zasysa z otchłani  
 poranny złoty powiew, który doń kroczy.  
     Rozwarta już brama czeluści odkrywa,  
     promienne słońce do środka blask wnosi.  
     Tam dziewczę radosny już uśmiech zdobywa. –  
     Z otchłani szybu sygnał się roznosi –  
 Jej ciało białą suknią okryte.  
 Słońce w blond włosach swój taniec zaczyna.  
 Tło niebiańskim jedwabiem spowite. –  
 Wita ich niebieskimi oczyma  
 Górnicy stojąc na skorupie ziemi  
 jeszcze raz w piękny obraz wpatrzeni.  
 Schodzą do ciemnych Skarbnika podziemi,  
 wielką i dziką tęsknotą w sercach trapieni.<sup>9</sup> (Habraschka 1932)

Przedstawiony tekst literacki różni się od wiersza *Gebet zur hl. Barbara*, ponieważ brak w nim obecności zbiorowego podmiotu lirycznego. W drugim wierszu podmiot liryczny jest tylko obserwatorem braci górniczej. W porównaniu z pierwszym utworem topografia wiersza ulega istotnej zmianie. Miejscem akcji jest najprawdopodobniej cechownia. Podmiot liryczny skupia swoją uwagę nie tylko na opisie znużonej społeczności pracowników kopalni, ale także na szczegółowym przedstawieniu kobiety, która potencjalnie może być identyfikowana jako Święta Barbara. Jej tożsamość wydaje się mieć istotne znaczenie dla górników. Opis ubioru oraz fizycznego wyglądu kobiety podkreśla jej czystość zgodną z tradycją związaną z dziewictwem Świętej. Niezwykle intrygujący jest szczegółowy opis urody

<sup>9</sup> „Den Schlaf noch in den müden Augen / Zur Einfahrt schon die Knappen stehn. / Und ihre matten Blicke saugen / In sich des Morgens goldnes Wehn. / Geöffnet ist der Pforte Rachen, / Durch den die Sonnenkringel falln. / Ein Mädchen steht mit hellem Lachen. – / Aus Schachtes Schlund Signale schalln – / Ihr Leib umhüllt vom weißen Kleide. / Die Sonne spielt im blonden Haar. / Der Grund zum Bild des Himmels Seide. – / Es grüßt ein blaues Augenpaar. / Die Knappen auf der nassen Schale / Noch einmal schau'n das schöne Bild. / Dann gehts hinab in Bergeists Halle, / Im Herzen Sehnsucht, groß und wild“.

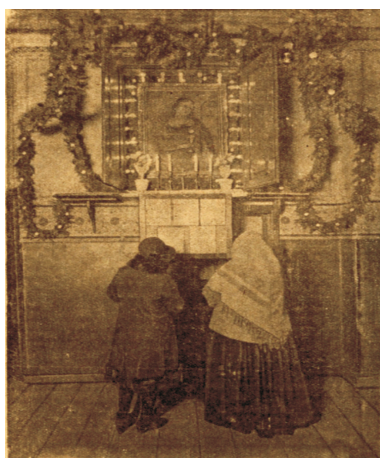
tej postaci: ma jasne włosy, niebieskie oczy i ujmujący uśmiech. Z całości opisu wynika, że jej uroda przyciąga górników, którzy w fizyczny sposób są zafascynowani jej pięknem i postawą.

Rozpatrując wyraźny podział budynku cechowni na sferę sacrum i profanum, warto zwrócić uwagę na wprowadzenie postaci Skarbnika do tekstu. Ta nadprzyrodzona postać, choć mocno zakorzeniona w lokalnym folklorze, nie jest świętą ani nie pełni roli religijnej, co wyraźnie odróżnia ją od sacrum reprezentowanego przez wiarę w Świętą Barbarę. Wprowadzenie tej postaci do opowiadania w interesujący sposób wzbogaca relacyjność między sferą sacrum a profanum. Jego obecność ilustruje, jak w wierzeniach górnośląskich splatają się różne warstwy rzeczywistości – wiara katolicka i wiara w postaci fantastyczne – tworzą jedną spójną całość, w której sacrum i profanum nie są od siebie wyraźnie oddzielone, ale współistnieją i wzajemnie się uzupełniają. Tym samym tworząc bogaty kontekst, który wyjaśnia funkcjonowanie legendy o Świętej Barbarze we wspólnocie komunikacyjnej górnośląskich rodzin górniczych.

Poszerzając perspektywę badawczą, warto wziąć pod uwagę życiorys pisarza oraz konkretne miejsce związane z jego codziennym funkcjonowaniem. Badania przeprowadzone przez Beatę Piechę-van Schagen (2014: 31) sugerują, że w tym samym budynku cechowni kopalni Karsten-Zentrum w Bytomiu, w którym pracował Paul Habraschka, umieszczony był obraz przedstawiający Świętą Barbarę (zob. fot. 1, 2, 3)<sup>10</sup>. To na nim mogło spoczywać spojrzenie pisarza tuż przed rozpoczęciem pracy. Za chyba najistotniejsze w tym kontekście należy jednak uznać pojęcie łacińskie znane jako *licentia poetica*. Oznacza to, że pomimo istnienia historycznego potwierdzenia obecności obrazu Świętej Barbary w cechowni kopalni, sam wiersz może wprowadzać modyfikacje czy interpretacje, co wynika z przyznanej autorowi swobody artystycznej. Również w badaniach folklorystycznych wykorzystuje się podobne pojęcie, jakim jest indywidualność twórcza. Kajfosz rozumie przez to indywidualność, która jest ściśle związana z poetycką lub artystyczną przestrzenią zamiast z szerszym kontekstem światotwórczym (Kajfosz 2009: 38). W związku z tym badacz koncentruje się na unikalności jednostki w ramach samego dzieła artystycznego, zwracając szczególną uwagę na estetyczne i osobiste aspekty twórczości.

---

<sup>10</sup> Źródłem informacji o fotografiach przedstawiających ołtarz ze Świętą Barbarą w cechowni Karsten-Zentrum w górnośląskich czasopiśmiech jest praca doktorska Beaty Piechy-van Schagen (2014).



Fot. 1. Kobiety modlące się przed ołtarzem Świętej Barbary w cechowni Karsten-Zentrum (Oberschlesien im Bild, 1934, 11: 2)



Fot. 2. Obraz z bliska, który mógł widzieć Paul Habraschka w cechowni kopalni (Der Oberschlesier, 1935, 3, wkładka ilustracyjna po s. 128)



Fot. 3. Zdjęcie przedstawiające jubilatów górniczych w Barbórkę 4 grudnia 1933 r. (Werkszeitung der Schlesischen Bergwerks- und Hütten-Aktiengesellschaft in Beuthen O/S., 1933, 5: 6)

Gdy przyglądamy się twórczości Paula Habraschki, szczególnie intrygujące wydaje się zastosowanie przez niego koncepcji sfery sacrum i profanum, która towarzyszy wykreowanemu przez pisarza wizerunkom Świętej Barbary. Przykładem może być opowiadanie pt. *Legende von der heiligen Barbara* (Legenda o Świętej Barbarze), opublikowane na łamach gazety „Nach der Schicht” (1938, 25: 2). Mimo skromnej objętości jest to utwór bardzo ciekawy, gdyż patronka górników i Skarbnik prowadzą w nim swobodną rozmowę. Główny jej cel stanowi wytłumaczenie Bogu, dlaczego Skarbnik prześladowuje i zabija górników. Zanim Święta Barbara otrzyma odpowiedź, pozdrawia Skarbnika następująco: „Szczęść Boże, potężny księżę wiecznej nocy! Mój Pan, Król wszechrzeczy, kazał Cię pozdrowić”<sup>11</sup> (Habraschka 1938: 2). Tak sformułowane przywitanie można uznać za wyraz szacunku i respektu wobec Skarbnika. Kolejne fragmenty tekstu, w których występuje Święta Barbara, ukazują jej delikatność i czułość. Zauroczony jej łagodnym spojrzeniem król podziemi tłumaczy swoje postępowanie wobec górników, argumentując, że nikt już nie wierzy w jego moc, co zmusza go do sięgania po różnorakie kary. Przywołana tu już Dorota Simonides (1991: 210), która prowadziła badania nad górnośląską demonologią (por. Simonides 2013), podkreśla, iż Skarbnik pełnił w podaniach funkcję postaci stojącej na straży obyczajów i norm społecznych. Z tego powodu narrator wykorzystał tę postać fantastyczną, aby z jednej strony ukazać głębokie zakorzenienie wiary w demony w kulturze i historii regionu, z drugiej strony zaś, by zilustrować procesy kulturowe i społeczne, które kształtują się w oparciu o wierzenia ludowe. Akcja utworu przenosi się w nieco oddalony górniczy chodnik, w którym rębacz<sup>12</sup> Peter, uczeń kopacki Stanik<sup>13</sup> i czterech taczkarzy pracują przy ścianie. Rębacz zlecił przywiezienie drewna Stanikowi i został z resztą górników, którzy nie traktowali poważnie swoich obowiązków i bezustannie wybuchali śmiechem, pomimo upomnień doświadczonego kolegi. Pobożny Peter wzywa orędownictwa Świętej Barbary. Wtedy oburzony Skarbnik postanawia dać im nauczkę, chociaż Święta Barbara ze łzami w oczach próbuje go powstrzymać, przekonując: „Zmiłuj się, potężny księżę wiecznej nocy. – Pozbawiasz kobiety i dzieci ich żywiciela i ojca – –.”<sup>14</sup> (Habraschka 1938: 2). Skarbnik

<sup>11</sup> „Glückauf, du mächtiger Fürst der ewigen Nacht! Mein Herr, der König über alles, läßt dir einen Gruß entbieten“.

<sup>12</sup> Górnik urabiający węgiel w przodku (Gisman 1949: 292).

<sup>13</sup> W języku polskim to Stanisław.

<sup>14</sup> „Laß dich doch erbarmen, mächtiger Fürst der ewigen Nacht. – Du raubst den Frauen und Kindern den Ernährer und Vater – –“.

przychyla się do błagalnych słów Barbary, sprawiając, że jedynie zasypuje górników węglem, co z kolei wywołało uśmiech na twarzy patronki górników. W trakcie dalszych negocjacji patronka prosi o czas, aby Stanik mógł wrócić i uratować swoich współziomków. Przestraszony górnik chciał się wycofać, jednak Święta Barbara dodała mu odwagi i szepnęła do ucha, żeby ratował zasypanych współpracowników. Warto również zwrócić uwagę na obecność typowego dla literatury ludowej antagonizmu walki dobra ze złem oraz ostatecznego triumfu dobra.

Nie ulega wątpliwości, że w analizowanych utworach Paula Habraschki postać Świętej Barbary nie ogranicza się jedynie do roli obiektu modlitw górników wznoszonych przed pracą lub w decydujących chwilach życia. Habraschka prezentuje Świętą jako postać o wyraźnie zarysowanym charakterze – czułą, piękną kobietę, dbającą o los górników. To zróżnicowane spojrzenie na patronkę górników, wyrażone poprzez różnorodność gatunków literackich (dwa wiersze i jedno opowiadanie), zdaje się być wynikiem nie tylko doświadczenia górniczego, lecz także warsztatu literackiego autora i jego zdolności do wszechstronnego przedstawiania postaci Świętej.

Warto nadmienić, iż również osoby spoza tradycyjnego środowiska górniczego kreowały interesujące wizerunki Świętej Barbary. Rozszerzenie analizy poza specyficzne dla górnictwa ramy pozwala na bardziej kompleksowe zrozumienie sposobów, w jakie Święta Barbara jest ukazywana w niemieckojęzycznej literaturze Górnego Śląska.

Kontynuując poszukiwania obrazu Świętej Barbary, nie można przejść obojętnie obok dorobku Josefa Wiessalli (1898–1945), pisarza urodzonego w Bytomiu. Jego opowiadanie zatytułowane *Front unter Tage: Erzählung* (Front pod ziemią: opowiadanie) przedstawia życie prostych górników ze szczególnym uwzględnieniem historii Prohaski, górniczego inwalidy. Oprócz pracy w kopalni Prohaska pełnił funkcję śpiewaka odpowiedzialnego za przewodzenie modlitwy przed rozpoczęciem zmiany. Ponadto główny bohater tekstu ma w swoim domu mały ołtarzyk z wizerunkiem Świętej. W opowiadaniu narrator przedstawia jej wizerunek poprzez osobistą modlitwę głównego bohatera. Powód do rozpoczęcia modlitwy stanowiło ogłoszenie o śmierci górników, którzy zginęli w trakcie pracy pod ziemią. Treść modlitwy jest następująca:

Święta Barbaro, przesławna męczennico Chrystusowa,  
Szlachetna Patronko wiernych,  
pomóż braciom moim w głębokim łonie ziemi,  
oto spieszmy do Ciebie w myślach, Patronko,  
która wiele możesz uczynić przez Boski majestat,

z niewyczerpanego źródła upros im dostęp do Boskiej łaski,  
aby z ufnością weszli do niebiańskiej słodyczy. Amen!<sup>15</sup> (Wiessalla 1937: 24)

W modlitwie poetyckiej Prohaska posługuje się różnorodnymi epitetami, pełniącymi zarówno funkcję pochwały, jak i uzasadnienia błagalnej prośby skierowanej do Świętej Barbary. Bohater opowiadania manifestuje głęboką wiarę w skuteczność wstawienictwa tej patronki, co potwierdza przekonanie o pewności wysłuchania skierowanej ku niej prośby. Centralnym punktem modlitwy jest błaganie o łaskę zbawienia dla górników. W analizowanym fragmencie opowiadania przedstawienie wizerunku Świętej Barbary uwydatnia jej rolę jako orędowniczki pełniącej funkcje pośredniczki między Bogiem a człowiekiem. Z tej perspektywy Święta Barbara jawi się jako postać, której troska skupia się na losie dusz po ich odejściu z tego świata.

Analizując postać Świętej Barbary, warto uwzględnić tragiczne wydarzenia, które na trwałe wpisały się w życie społeczności górniczej. Częste eksplozje metanu, zawalenia tuneli i pożary pod ziemią stanowiły realne zagrożenia, z którymi górnicy musieli się mierzyć każdego dnia. Właśnie w obliczu tych niebezpieczeństw kult Świętej Barbary zyskał szczególne znaczenie, stając się dla górników źródłem duchowej otuchy i nadziei na bezpieczny powrót z pracy. W okresie 1923–1937 w polskich kopalniach odnotowano 238 064 wypadki, w tym śmiertelne, ciężkie i lekkie, co odzwierciedla wysokie ryzyko związane z pracą w górnictwie. Dla porównania w niemieckich kopalniach w tym samym czasie zarejestrowano 182 414 takich zdarzeń (Jaros 1969: 117–118). Jerzy Jaros, badacz historii górnictwa węglowego, podkreśla, że w miarę upływu lat dzięki postępowi w metodach ochrony pracy liczba wypadków zaczęła maleć (1969: 119).

Kolejnym przykładem przedstawiającym wizerunek Świętej Barbary jest opowiadanie napisane przez Alfonsa Hayduka (1900–1972). Choć sam autor nie miał bezpośredniego związku z górnictwem, zdobył rozgłos jako pisarz podejmujący tematykę górniczą (Heiduk 1990: 150). Opowiadanie pod tytułem *Der Bergmann und die Barbarazweige* (Górnik i gałązki Świętej Barbary) zamieszczone jest w zbiorze podań *Schlesischer Märchen-, Legenden- und Sagenschatz* (Śląski skarb baśni, legend i podań). Auktorialny narrator tekstu odwołuje się do obyczaju związanego z obchodami wspomnienia Świętej Barbary. W okresie

---

<sup>15</sup> „Heilige Barbara, rumreiche Märtyrin Christi, / edle Schutzherrin der Gläubigen, / hilf meinen Brüdern im tiefen Schoß der Erde. / Sieh, wir eilen zu dir in Gedanken, du Schutzfrau, die viel vermag bei der göttlichen Majestät. / Aus dem unerschöpflichen Quell erlehe ihnen den Zutritt zur göttlichen Gnade, daß sie getrost eingehen in die himmlische Süßigkeit. Amen!“.

liturgicznego święta patronki górników jednym z praktykowanych obrzędów było zrywanie gałązek drzewa wiśniowego i umieszczanie ich w wodzie. Zakładano, że miały one rozkwitnąć białymi kwiatami w okresie Bożego Narodzenia. Opowiadanie koncentruje się na postaci pobożnego górnika, który w dniu wspomnienia patronki pragnie złożyć kwiaty przed jej podziemnym ołtarzem. Narrator, zachowując bezosobową formę, przedstawia szczegółowy opis górnika idącego na nocną zmianę. Opisany bohater dostrzega drzewo wiśniowe i zrywa kilka gałązek. Po dotarciu do miejsca pracy umieszcza bukiet przed ołtarzem Świętej Barbary. Kilka dni przed Bożym Narodzeniem dochodzi do wypadku, w wyniku którego górnicy zostają zasypani. Szukając ratunku, natrafiają na kwitnące kwiaty wiśni, co umożliwia im odnalezienie drogi do szybu. Tekst ma charakter eksplikujący pochodzenie tego zwyczaju związanego ze świętowaniem wspomnienia Świętej Barbary. Zwyczaj ten utrzymywał się w pierwszej połowie XX wieku na Górnym Śląsku<sup>16</sup>.

Niemiecka etnografka Elisabeth Grabowski (1864–1929), zajmująca się zapisywaniem tradycji, opisem strojów ludowych oraz dokumentowaniem podań i legend z obszaru Górnego Śląska, również utrwaliła podanie dotyczące postaci Świętej Barbary. Tekst ten ukazał się w 1927 roku w publikacji zatytułowanej *Sagen und Märchen aus Oberschlesien* (Podania i baśnie z Górnego Śląska). Podanie o patronce górników umieszczono w rozdziale zatytułowanym *Berggeistsagen* (Podania o Skarbniku), choć samo słowo *Berggeist* w języku polskim oznacza Skarbnika – postać ambiwalentną, strzegącą zasobów ziemi, zwłaszcza w kopalniach.

Takie zaklasyfikowanie patronki górników wpływa na jej postrzeganie, ukazując ją jednocześnie jako postać zarówno fantastyczną, jak i wieloznaczną. Akcja podania rozgrywa się 4 grudnia, w dniu święta patronki górników. Auktorialny narrator relacjonuje nieszczęśliwe zdarzenie, w którym dwóch górników, ignorując święto, schodzi do kopalni, by ciężko pracować. Podczas wydobywania węgla lekceważą sygnały ostrzegawcze. Historia kończy się tragicznie – obaj górnicy giną przygnieceni bryłami węgla. Motywacją postępowania Świętej Barbary jest wymierzenie sprawiedliwości za brak szacunku wobec tradycji związanej z 4 grudnia uznawanym za dzień odpoczynku dla górników oraz okazję do świętowania. Narrator podkreśla: „sytuacje, w których Święta Barbara ujawnia swoje groźne oblicze, zdarzają się wyjątkowo rzadko. Przeważnie pełni ona funkcję opiekunki i powierniczki górników, wydobywając zagubionych z kopalni, pocieszając poszkodowanych oraz ciężko rannych, a także udzielając im ostatniego namaszczenia”

<sup>16</sup> Potwierdza to np. opracowanie etnograficzne Paula Drechlsersa z 1903 r.

(Grabowski 1927: 22). Wykreowany tutaj wizerunek Świętej jako pogromczyni może również wynikać z jednej z możliwych funkcji przekazów folklorystycznych. Interpretując to podanie w ramach funkcji folkloru zaproponowanych przez Violetę Krawczyk-Wasilewską, można je określić jako przykład wzorotwórczości. Według badaczki wzorotwórczość polega na przekazywaniu wzorcowych zachowań w danym środowisku szczególnie osobom młodszym. Jednak folklorystka wyraźnie podkreśla: „oczywiście literatura ludowa nie jest kodeksem norm etycznych i obyczajowych, nie daje wskazówek, jak należy postępować, ukazuje raczej konsekwencje nieprzestrzegania tych zasad” (Krawczyk-Wasilewska 1986: 39). Dzięki temu odbiorcy mogą samodzielnie wyciągać wnioski na temat właściwego zachowania. Folklor pełni zatem funkcję edukacyjną, ale w sposób pośredni, poprzez przedstawianie skutków działań bohaterów. W podaniu zapisanym przez Elisabeth Grabowski wykorzystanie antybohaterów ma uczulić czytelnika na możliwe konsekwencje nieprzestrzegania tradycji.

## 5. Wnioski

Analiza wybranych tekstów prowadzi do dwóch zasadniczych wniosków. Po pierwsze, widoczna jest duża różnorodność opracowanego materiału badawczego, zarówno pod względem gatunkowym oraz poetyckim, jak i językowym. W analizie uwzględniono kompleksowość form twórczości literackiej, co pozwoliło na szerokie ujęcie tematu. Badany materiał obejmował dwa wiersze, które ukazują poetycki obraz Świętej Barbary i podkreślają jej znaczenie w kulturze górniczej. Dwa opowiadania przedstawiają natomiast fabularyzowane ujęcie życia i legendy związanej z tą postacią, co pozwala dostrzec, jak była ona postrzegana przez społeczność. Jedno podanie, będące elementem folkloru ustnego, przybliży tradycyjne opowieści przekazywane z pokolenia na pokolenie, pokazując, jak kult Świętej funkcjonował w codziennym życiu społeczności. Mnogość interpretowanych dzieł literackich wynika pośrednio również z bogactwa folkloru ustnego, charakterystycznego dla wielu społeczności, w tym na Górnym Śląsku.

Po drugie, zauważyć można dużą wariantywność wizerunku Świętej Barbary w analizowanych tekstach. Ten fenomen jest podstawowym i niezaprzeczalnym wyznacznikiem funkcjonowania tekstu folkloru w środowisku lokalnym. Postać patronki stanu górniczego jest uważana głównie za obiekt kultu i modlitwy, do której kierowane są różnorodne prośby poprzez jej wstawiennictwo. Wybrane teksty nie tylko odnoszą się do aspektów religijnych związanych z patronką, lecz także ukazują



głębszy kontekst kulturowy i społeczny środowiska górniczego na Górnym Śląsku. Niewątpliwie to zjawisko jest wynikiem silnej więzi między wiarą katolicką i kulturą górniczą, a także świadectwem roli, jaką folklor ustny odgrywał w utrwalaniu i kształtowaniu lokalnych tradycji. Warto dodatkowo zauważyć, że przedstawienie wizerunku Świętej korelowało z bezpośrednim związkiem autorów z górnictwem. Doświadczenia wynikające z pracy w tym specyficznym środowisku oraz osobiste powiązania z tradycjami górniczymi mogły mieć istotny wpływ na kształtowanie wizerunku Świętej w analizowanych tekstach literackich.

Należy ponadto nadmienić, iż interesującym krokiem badawczym mogłoby być zbadanie wizerunku Świętej Barbary w niemiecko-, polsko- i śląskojęzycznej literaturze Górnego Śląska. Analiza komparatystyczna tej tematyki mogłaby poszerzyć wiedzę o sposobach interpretowania opisywanej postaci oraz ujawnić unikatowe aspekty jej kultu w wielokulturowym środowisku górniczym, jakie istniało niegdyś na Górnym Śląsku.

## Bibliografia

- Adamski, R. (1939), *Der Barbarakult in Schlesien*. Breslau: Otto Bergmayer.
- Danowska-Prokop, B. (2013), *Zmiany w sytuacji materialnej ludności górnośląskiej w latach wielkiego kryzysu ekonomicznego (1930–1935)*. Studia Ekonomiczne 130: 122–133.
- Der Sonntagsbote. Wochenschrift deutscher Katholiken (1937), 49: 580.
- Drechsler, P. (1903), *Sitte, Brauch und Volksglaube in Schlesien*. Leipzig: Druck und Verlag von B. G. Teubner.
- Dygacz, A. (2004), *Święta Barbara w pieśniach: źródła i dokumentacja*. Ruda Śląska: Muzeum Miejskie im. Maksymiliana Chroboka.
- Erkelenz, C.H. (1937), *Sankt Barbara*. Der Sonntagsbote. Wochenschrift deutscher Katholiken 49: 580.
- Gisman, S. (1949), *Słownik górniczy*. Katowice: Instytut Węglowy.
- Grabowski, E. (1927), *Sagen und Märchen aus Oberschlesien*. Breslau: Priebatsch's Verlagsbuchhandlung.
- Habraschka, P. (1932), *Des Bergmanns Feierschicht: Gedichte*. Beuthen O.-S.: Jungland-Verlag.
- Habraschka, P. (1938), *Legende von der heiligen Barbara*. Nach der Schicht 25: 2.
- Hayduk, A. (1963), *Schlesischer Märchen-, Legenden- und Sagenschatz*. München: Bergstadtverlag Wilhelm Gottlieb Korn.
- Heiduk, F. (1990), *Oberschlesisches Literatur-Lexikon: biographisch-bibliographisches Handbuch. T. I, A-H*. Berlin: Gebrüder Mann Verlag.
- Hein, A./Müller-Rüdersdorf, W. (1926), *Oberschlesien: Heimatbuch*. Leipzig: Friedrich Brandstetter.
- Jaros, J. (1969), *Historia górnictwa węglowego w Zagłębiu Górnośląskim w latach 1914–1945*. Katowice/ Kraków: Państwowe Wydawnictwo Naukowe – Oddział w Krakowie.
- Kajfosz, J. (2009), *Magia w potocznej narracji*. Katowice: Wydawnictwo Uniwersytetu Śląskiego.
- Kalinowska-Wójcik, B. (2015), *Niemcy: od kulturowego przywództwa do fascynacji i sentymentu*. W: Linek, B./ Michalczyk A. (red.), *Leksykon mitów, symboli i bohaterów Górnego Śląska XIX–XX wieku. praca zbiorowa*. Opole: Państwowy Instytut Naukowy/Instytut Śląski.

- Kossakowska-Jarosz, K./Górecki, J. (2018), *Prześwięte Bractwo Barbary Świętej na Górach Tarnowskich fundowane 15 Augusta 1747 r.: fotokopie pierwodruku modlitewnika, uwspółcześiona wersja zapisu, komentarze: dzieje kultu św. Barbary*. Opole/Tuchów: Poligrafia Redemptorystów.
- Krawczyk-Wasilewska, V. (1986), *Współczesna wiedza o folklorze*. Warszawa: Ludowa Spółdzielnia Wydawnicza.
- Ligeża, J. (1958), *Ludowa literatura górnicza*. Katowice: Wydawnictwo Naukowe „Śląsk”.
- Mainka, K.F. (1927), *Oberschlesische Berggeist Sagen*. Beuthen OS.: Buchdruckerei Oberschlesische Zeitung G.m.b.H.
- Mainka, K.F. (1934), *Die Verehrung der hl. Barbara in Oberschlesien*. Schaffgottsches Werks-Zeitung 25: 1.
- Marecki, J./Rotter, L. (2013), *Jak czytać wizerunki świętych: leksykon atrybutów i symboli hagiograficznych*. Kraków: Towarzystwo Autorów i Wydawców Prac Naukowych Universitas.
- Piecha, B. (2002), *Barbara. Barbórka, Święta. Kult Świętej Barbary na Górnym Śląsku. Literatura i sztuki piękne*. Katowice: Księgarnia św. Jacka/WKM „Gość Niedzielny”.
- Piecha-van Schagen, B. (2012), *Rola stanowych modlitewników górniczych wydawanych w latach 1840–1889 na Górnym Śląsku w rozumieniu kultu Świętej Barbary Szafarki Eucharystii*. Górniki Polski. Zeszyty Naukowe Muzeum Górnictwa Węglowego 6: 109–123.
- Piecha-van Schagen, B. (2014), *Kult Świętej Barbary wśród górników kopalń węgla kamiennego Bytomia, Zabrze i Gliwic w XIX i XX wieku*. Katowice: Biblioteka Uniwersytetu Śląskiego.
- Piecha-van Schagen, B. (2018), *Kult Świętej Barbary wśród górników kopalń węgla kamiennego na Górnym Śląsku w XIX i XX wieku*. T. 1. Zabrze: Muzeum Górnictwa Węglowego.
- Rabczyński, P. (2021), *Święta Anna w apokryfach Nowego Testamentu*. Vox Patrum 79: 363–378. DOI: 363-378.10.31743/vp.12339.
- Selmar, P. (1896), *St. Barbara, die Schutzheilige der Bergleute und der Artillerie, und ihre Darstellung in der Kunst*. Freiberg: Gerlach'sche Buchdruckerei.
- Simonides, D. (1991), *Ludowa wizja świata*. W: Simonides, D./Kowalski, P. (red.), *Kultura ludowa śląskiej ludności rodzimej*. Wrocław: Oficyna Wydawnicza „Volumen”: 169–212.
- Simonides, D. (2013), *Śląski horror: o diablach, skarbnikach i utopcach*. Katowice: Wydawnictwo Nowik.
- Vahle, W. (1937), *Von Büchern. Das religiöse Buch als Festgeschenk*. Der Sonntagsbote. Wochenschrift deutscher Katholiken 47: 555.
- Wiessalla, J. (1937), *Front unter Tage*. Leipzig: Paul List Verlag.
- Wlazło-Malinowska, K. (2012), *Światło jak element budujący wymiar duchowy przestrzeni sakralnych w krajobrazach naturalnych i kulturowych*. Prace Komisji Krajobrazu Kulturowego 17: 148–161.