

WALORYZACJA KRAJOBRAZU I KREACJA PRZESTRZENI PUBLICZNEJ NA PRZYKŁADZIE KĄPIELISKA MIEJSKIEGO W MRĄGOWIE

Mariusz Antolak¹✉, Natalia Małkowska²✉

¹ <https://orcid.org/0000-0003-2436-6990>

^{1,2} Katedra Architektury Krajobrazu, Uniwersytet Warmińsko-Mazurski w Olsztynie
ul. Prawocheńskiego 17, 10-727 Olsztyn, **Polska**

ABSTRAKT

Istnieje wiele metod waloryzacji krajobrazu (Antolak i Młynarczyk 2013) ukazujących ocenę wartości obszaru m.in. pod względem przydatności i predyspozycji terenu do określonych funkcji czy stopnia atrakcyjności wizualnej. Metody opierają się głównie na eksperckim doświadczeniu osoby oceniającej krajobraz „obiektywnie”. Koncepcję projektową kąpieliska miejskiego przy jeziorze Czos w Mrągowie opracowano w oparciu o wybrane metody badawcze. Zastosowano metodę krzywej wrażeń Wejcherta oraz przeprowadzono pilotażowe badania angażujące w proces projektowy wizualnych użytkowników przestrzeni. Zastosowane metody waloryzacji krajobrazu pozwoliły na graficzną prezentację doznań i wrażeń osób użytkujących teren i pomogły w sformułowaniu wytycznych projektowych.

Słowa kluczowe: waloryzacja społeczna, tereny nadwodne, koncepcja projektowa, architektura krajobrazu, analiza krajobrazu, Mrągowo

WSTĘP

Przestrzeń może wpływać na ludzi przyciągając bądź stymulując. Wybierając miejsce zamieszkania, urlopu czy trasę spaceru dokonujemy wizualnej oceny terenu i staramy się wybrać najbardziej satysfakcjonujące nas otoczenie. Rolą specjalistów zajmujących się kształtowaniem krajobrazu jest gospodarowanie przestrzenią w taki sposób, aby pozytywnie oddziaływała na człowieka. Coraz częściej dostrzegana jest zróżnicowana, niespójna i chaotyczna tkanka miejska. Nakładanie się na siebie nowych elementów budownictwa i reklam wyniszcza przestrzeń miast. Inwestycje komercyjne, gwałtowna urbanizacja, kryzys wartości oraz postępująca prywatyzacja degradują przestrzeń publiczną, a proces jej odzyskiwania jest skomplikowany i długotrwały (Sikorska 2010).

Przekształcenia te mogą przebiegać ze zróżnicowaną intensywnością, będąc efektem działalności planistów lub wynikiem spontanicznej urbanizacji (Bonenberg 2007). Mieszkańcy, chcąc cieszyć się pięknem natury i czystym powietrzem, są zmuszani do wyprowadzania się poza obręb miasta, co wpływa m.in. na zwiększenie odległości do miejsca pracy (Howard 2015). Działania projektowe powinny zmierzać do tego, by zapobiegać tym niekorzystnym tendencjom. Właściwie zaprojektowana przestrzeń publiczna może zniechęcić mieszkańców miast do emigracji, a kumulacja atrakcji na terenach nadwodnych przyciągnąć ich niczym magnes. Woda w przestrzeni miast XX w. postrzegana była głównie w kategorii użytkowej, jako komponent przemysłu i transportu. Nieuwzględniana w strategii urbanistycznej zniknęła z krajobrazu miejskiego. Architekci nie podejmowali

✉ mariusz.antolak@uwm.edu.pl, ✉ natalamalkowska@gmail.com

© Copyright by Wydawnictwo Uniwersytetu Warmińsko-Mazurskiego w Olsztynie



się pracy z wodą i niejednokrotnie jeziora oraz bagna osuszano na cele nowych założeń urbanistycznych. Wodę ukrywano w systemie rur kanalizacyjnych i drenażowych. Dzisiejsi architekci i urbanisci coraz częściej doceniają jej potencjał (Nyka 2013).

Dobrym przykładem zagospodarowania nabrzeża jeziora jest zrealizowane w latach 2012–2014 Centrum Rekreacyjno-Sportowe „Ukiel” w Olsztynie. Powstało w ramach projektu „Budowa całorocznej infrastruktury sportowo-rekreacyjnej nad jeziorem Krzywym w Olsztynie”. Jest to jeden z najnowocześniejszych na Warmii i Mazurach kompleksów sportowo-rekreacyjnych z całoroczną nowoczesną infrastrukturą, w skład której wchodzi m.in.: promenada spacerowa, ścieżki piesze i rowerowe, kawiarnie i restauracje, place zabaw, kompleks pomostów widokowych i cumowniczych, platformy i tarasy wypoczynkowe oraz zaplecza szatniowo-sanitarne o wysokim standardzie. Zrealizowany w 2014 r. projekt nabrzeża przy Jeziorze Paprociańskim w Tychach jest kolejnym przykładem dobrego zagospodarowania przestrzeni publicznej. Wokół zbiornika wodnego stworzono drewnianą promenadę, ciąg pieszo-rowerowy, pomost oraz siłownię. Charakterystycznym elementem jest rozciągnięta na wysokości ciągu spacerowego siatka służąca do leżenia – główny wyróżnik koncepcji. Inspirujących działań przywracających zbiorniki wodne mieszkańcom miast jest w ostatnich latach wiele. Inwestycje powstają najczęściej dzięki dofinansowaniom z Unii Europejskiej i są rozbudowywane w kolejnych latach dzięki budżetom obywatelskim miast.

Celem pracy było stworzenie koncepcji zagospodarowania kąpieliska miejskiego przy jeziorze Czos w Mrągowie, łączącego walory krajobrazowe miejsca z nowoczesną małą architekturą. W procesie twórczym istotne było dokładne zapoznanie się z charakterem miejsca, zjawiskami zachodzącymi na danym obszarze oraz procesami, które go uformowały. Umiejętność dokonywania analiz, zrozumienie oczekiwań mieszkańców oraz kreatywne podejście do procesu twórczego umożliwiło stworzenie koncepcji, w której wyeksponowano malowniczy krajobraz miejsca i nawiązano do charakteru danego regionu. W arty-

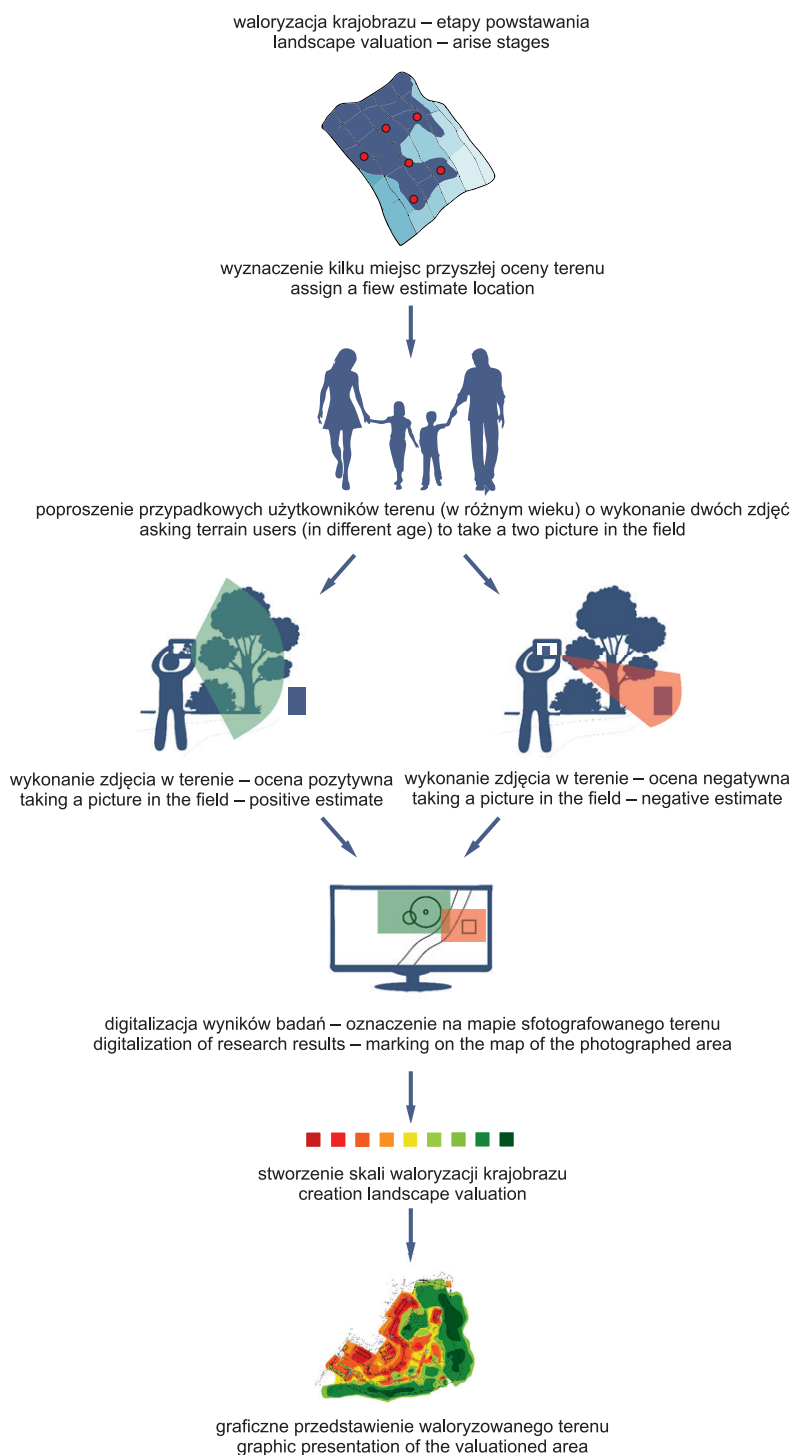
kule podkreślono niezwykle ważną rolę, którą pełni waloryzacja w procesie kreacji przestrzeni publicznych i jak ważny jest udział lokalnych społeczności w formułowaniu wytycznych projektowych.

MATERIAŁ I METODY

Prace terenowe i kameralne przeprowadzono w latach 2016–2017 (Małkowska 2017). W ramach analiz przedprojektowych opisano podstawowe uwarunkowania przyrodnicze, kulturowe i prawne oraz wykonano szczegółową inwentaryzację terenu opracowania ze szczególnym uwzględnieniem dendroflory i roślinności zielnej. Następnie krajobraz oceniono za pomocą dwóch metod badawczych.

Pierwszą z nich była metoda krzywej wrażeń Wejcherta. Metoda polega na ukazaniu w sposób graficzny napięcia emocjonalnego oraz napięcia doznań i wrażeń ściśle związanych z estetyką krajobrazu postrzeganego przez obserwatora. Oceniający, podczas przemieszczania się czasoprzestrzennym ciągiem, opisuje natężenie wrażeń zgodnie z opracowaną skalą. Odbywa się to w ustalonych odstępach czasu bądź co pewną odległość. Podczas wartościowania krajobrazu osoba oceniająca kieruje się własnym wycuciem i doświadczeniem (Wycena krajobrazu... 2000). Sporządzoną w tym opracowaniu krzywą wykreślili autorzy prezentowanego artykułu – architekci krajobrazu, w oparciu o doświadczenia zawodowe i indywidualne wrażenia analizowanego obszaru w ramach prowadzonych badań. Parametrami, którymi kierowano się, tworząc skalę oceny były: nasycenie infrastrukturą, harmonia kompozycji, poziom dewastacji oraz stopień różnorodności krajobrazu (Senetra i Cieślak 2004). Badanie wykonano na odcinku 400 m w odstępach 50 m. Łącznie sporządzono obustronną ocenę 10 punktów badawczych. Każdy z nich oceniano w skali od 0 do 10. Jest to metoda bardzo popularna i chętnie stosowana w analizach przedprojektowych. Obarczona jest jednak dużym stopniem subiektywizmu.

Druga metoda oceny angażowała wizualnych użytkowników analizowanej przestrzeni (losowo wybrani mieszkańcy Mrągowia i turyści spotkani



Rys. 1. Waloryzacja krajobrazu (ocena użytkowników przestrzeni) – etapy powstawania

Fig. 1. Landscape valuation (space users assessment) – arise stages

Źródło: opracowanie własne

Source: own study

na terenie opracowania). W zaproponowanej metodzie waloryzacji krajobrazu, tak jak w przypadku metody „fotograficznej” Cymermana i Hopfera, ocenę oparto na podstawie zarejestrowanego na zdjęciu obrazu (Wycena krajobrazu... 2000). Opracowanie składało się z pięciu etapów. Pierwszy polegał na zebraniu danych z terenu. Na obszarze opracowania wyznaczono osiem równomiernie rozmieszczonych punktów oceny krajobrazu. W każdym z nich krajobraz oceniany był przez dziesięcioro przypadkowo napotkanych osób. Oceniający otrzymali tablet wyposażony w aparat fotograficzny i poproszono ich o wykonanie zdjęcia fragmentu terenu ocenianego przez nich negatywnie oraz pozytywnie. Respondentom nie narzucono parametrów oceny. Etap drugi polegał na naniesieniu obszaru zarejestrowanego na zdjęciach fotograficznych na mapę przedstawiającą teren opracowania. Obszar znajdujący się na zdjęciu, który oceniono pozytywnie, oznaczono zielonym prostokątem, a obszar oceniony negatywnie prostokątem czerwonym (przezroczystość 50%). Kształt i wielkość nanoszonego prostokąta uzależniono od zasięgu widoczności zaprezentowanego na zdjęciu. Etap trzeci polegał na generalizacji uzyskanych wyników – stworzeniu izolinii prezentujących w uproszczeniu walory określonych przestrzeni. Zaproponowano 3-stopniową skalę oceny uzależnioną od liczby i charakteru nachodzących na siebie warstw. W celu uczynienia uzyskanych wyników wartości zaprezentowano za pomocą skali barw. Za pomocą kartograficznej metody prezentacji – metody zasięgów (zasięg plamowy) zaprezentowano natężenie pozytywnych i negatywnych odczuć osób oceniających. Na podstawie uzyskanych danych określono miejsca wymagające wzbogacenia, zamaskowania bądź wyeksponowania. Ostatni etap analizy polegał na generalizacji zasięgu oceny mającej na celu ukazanie tendencji wrażeń uczestników badania w każdym z punktów badawczych (rys. 1). Dla każdego z punktów oceny opracowano zasięg oceny pozytywnej (kolor niebieski) oraz negatywnej (kolor żółty).

CHARAKTERYSTYKA TERENU OPRACOWANIA

Teren objęty opracowaniem położony jest w południowej części miasta, przy zachodnim brzegu jeziora Czos (osiedle Grunwaldzkie). Zajmuje powierzchnię 4,1 ha i obejmuje działki 88/10, 120, 7/1, 98/13, 111/7 oraz 320/7 w obrębie ewidencyjnym nr 6 przy ulicy Grunwaldzkiej. Sąsiaduje z jeziorem Czos oraz osiedlem mieszkaniowym o zabudowie wielorodzinnej. Kąpielisko występuje w tym miejscu od wielu lat. W 2010 r. wykonano brukowaną promenadę nad jeziorem o łącznej długości 3900 m. Ciąg oświetlono oraz wzbogacono w elementy małej architektury (kosze na śmieci i ławki). Promenady nie przeprowadzono jednak przez całą długość terenu opracowania. W 2013 r. odnowiono stare i zniszczone pomosty przy plaży, wydzielając dwie przestrzenie do pływania oraz miejsce dla osób niepotrafiących pływać. Wykonano ponadto wieżę ratowniczą oraz ustawiono urządzenia zabawowe. Mimo inwestycji i wysokich walorów krajobrazowych, obszar ten jest chętnie odwiedzany przez mieszkańców oraz przyjezdnych tylko okresowo (rys. 2). Wpływa na to brak odpowiedniego zagospodarowania wykorzystującego potencjał miejsca. W obowiązującym miejscowym planie zagospodarowania przestrzennego (Uchwała nr L/18/2002) przeznaczono ten obszar na użytek publiczny o ograniczonym zagospodarowaniu w celu ochrony krajobrazu linii brzegowej jeziora. Teren nie jest objęty powierzchniowymi formami ochrony przyrody.

Inwentaryzowany teren charakteryzuje się znaczną deniwelacją – wysokość względna wynosi 20,7 m. W granicach opracowania zinwentaryzowano 89 obiektów, z czego 75 to pojedyncze drzewa i krzewy. Najczęściej występującymi drzewami są: jesion wyniosły (*Fraxinus excelsior*) – 15 szt., lipa drobnolistna (*Tilia cordata*) – 15 szt., wierzba biała (*Salix alba*) – 11 szt., klon pospolity (*Acer platanoides*) – 10 szt., klon jawor (*Acer pseudoplatanus*) – 5 szt. W domieszce towarzyszą im: olsza szara (*Alnus incana*), olsza czarna (*Alnus glutinosa*), lipa szerokolistna (*Tilia platyphyllos*), śliwa wiśniowa (*Prunus cerasifera*), klon jesionolistny (*Acer*



Rys. 2. Plaża nad jeziorem Czos – stan istniejący

Fig. 2. Czos Lake public beach in Mragowo – current state

Źródło: fot. N. Małkowska

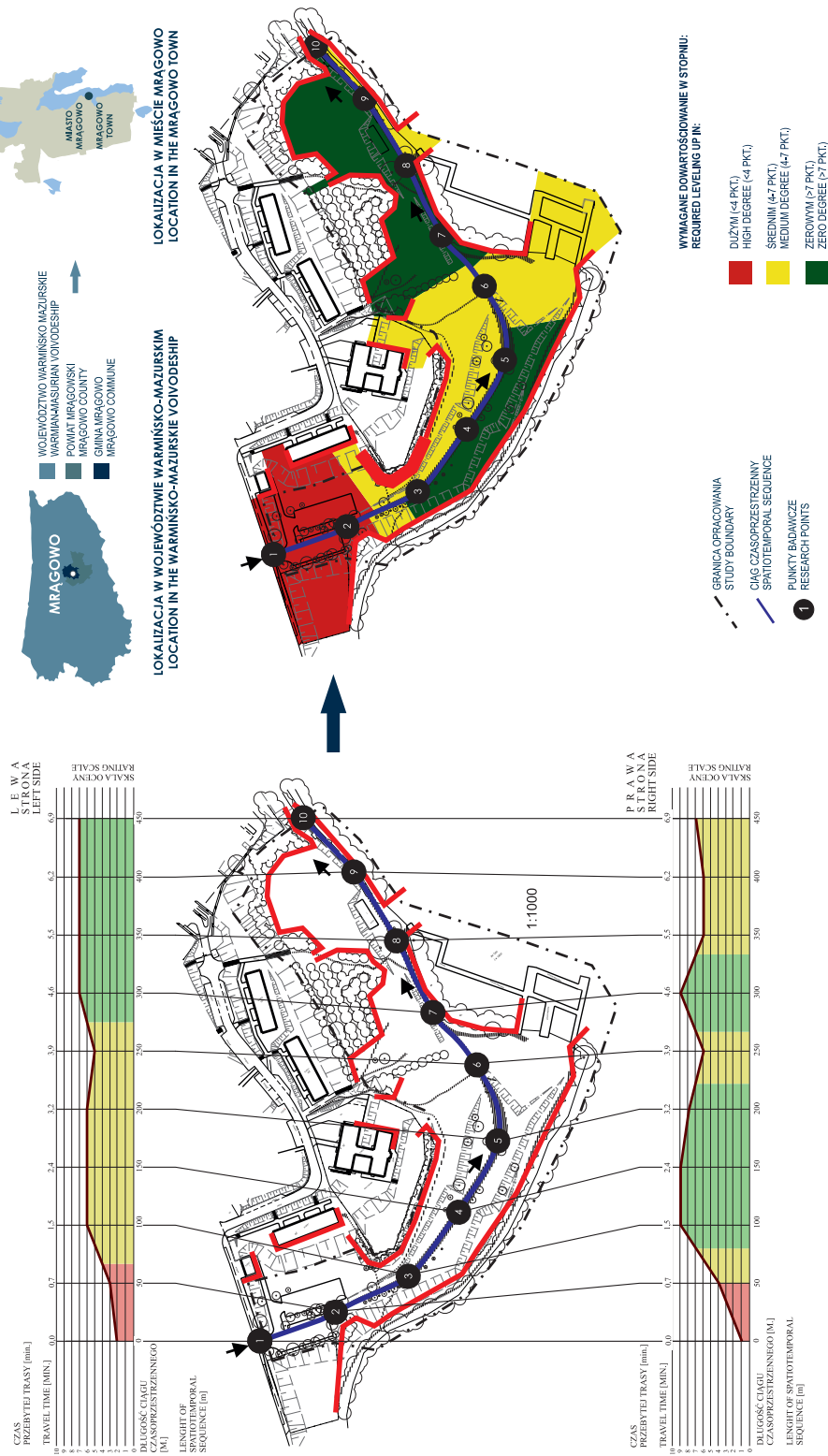
Source: photo by N. Małkowska

negundo), dereń biały (*Cornus alba*), jarząb mączny (*Sorbus aria*), wierzba krucha (*Salix fragilis*), jabłoń domowa (*Malus domestica*), kasztanowiec zwyczajny (*Aesculus hippocastanum*). Wśród grup roślinności wyróżnia się strefa nadjeziorna. Teren ten porastają trzcina pospolita (*Phragmites australis*), pałka szerokolistna (*Typha latifolia*) oraz sit rozpierzchły (*Juncus effusus*). Przedstawicielami reprezentującymi warstwę drzew są: olsza czarna (*Alnus glutinosa*), wierzba biała (*Salix alba*) i wierzba wiciowa (*Salix viminalis*). Pospolicie występują: pokrzywa zwyczajna (*Urtica dioica*), wiązówka błotna (*Filipendula ulmaria*) oraz chmiel zwyczajny (*Humulus lupulus*). Kolejną charakterystyczną grupą zadrzewień porasta skarpeę znajdującą się przy boisku. Obsadzono ją rzędowo takimi gatunkami jak: jarząb mączny (*Sorbus aria*), klon pospolity (*Acer platanoides*), klon jawor (*Acer pseudoplatanus*), lipa drobnolistna (*Tilia cordata*), lipa szerokolistna (*Tilia platyphyllos*) oraz kasztanowiec zwyczajny (*Aesculus hippocastanum*).

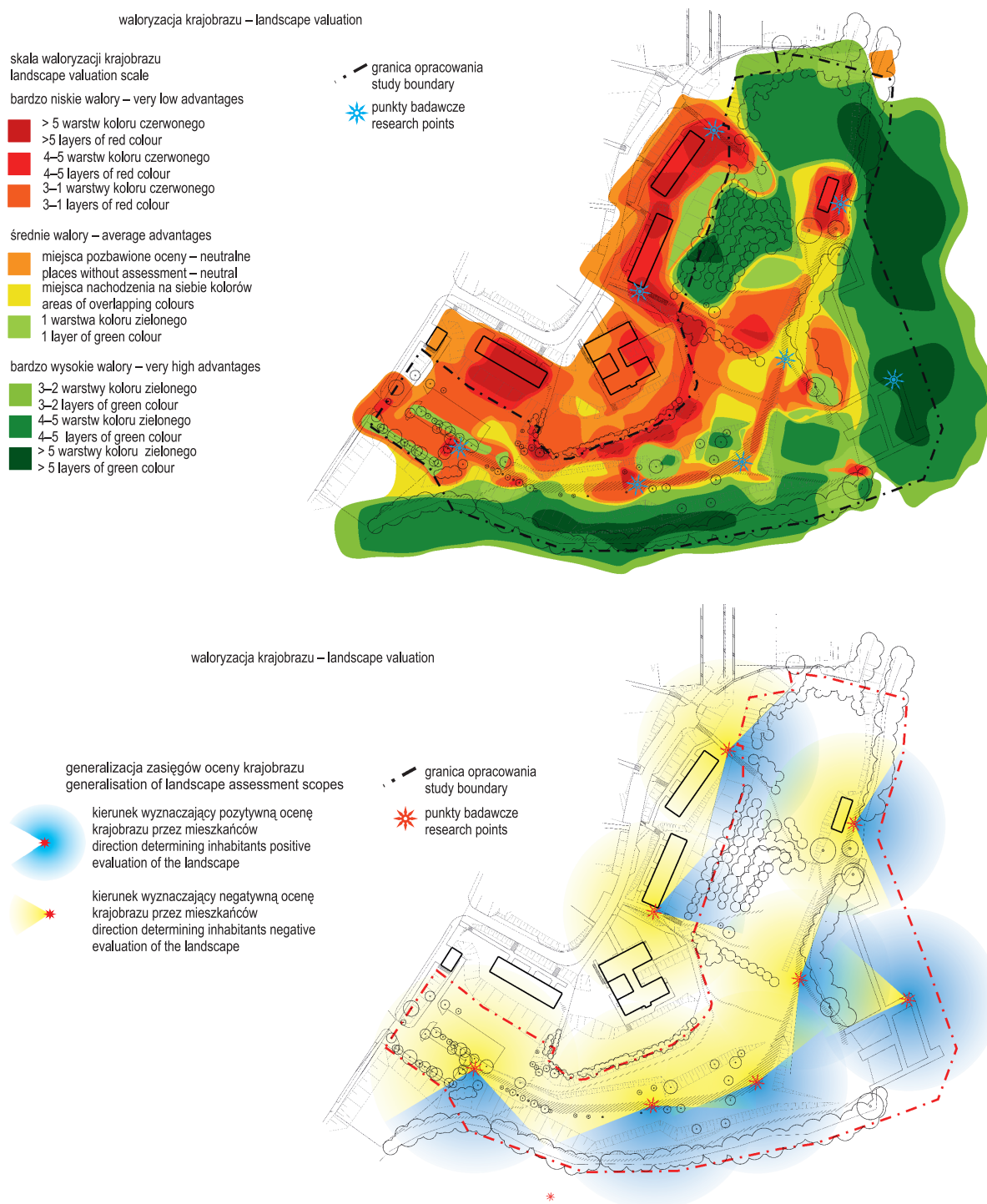
WYNIKI BADAŃ

Ekspercka ocena krajobrazu – krzywa wrażeń Wejcherta

Na podstawie przyznanych punktów stworzono wykresy dla prawej i lewej strony ocenianej trasy. Metoda krzywej wrażeń Wejcherta posłużyła do oznaczenia rejonów wymagających dowartościowania estetycznego w różnym stopniu. W stopniu dużym, gdy wartość miejsca oceniono poniżej 4 punktów, średnim dla rejonów, którym przyznano 4–7 punktów oraz zerowym, gdy przedział przewyższał wartość 7 punktów (rys. 3). Obszarem wymagającym dowartościowania był teren parkingowy i otaczające go skarpy. Średnią wartość estetyczną uzyskał pas zieleni wzdłuż brzegu jeziora oraz skarpy porośnięte wysokim drzewostanem znajdujące się nieopodal zabudowy wielorodzinnej. Najniżej oceniono miejsca, w których występuje zdewastowana infrastruktura,



Rys. 3. Ekspertka ocena krajobrazu kąpieliska miejskiego w Mrągowie – krzywa wrażeń Wejcherta
 Fig. 3. Expert landscape valuation of the public beach in Mrągowo – the Wejchert's impression curve
 Źródło: opracowanie własne
 Source: own study



Rys. 4. Waloryzacja krajobrazu kąpieliska miejskiego w Mrągowie – ocena użytkowników przestrzeni

Fig. 4. Landscape valuation of the public beach in Mrągowo – space users assessment

Źródło: opracowanie własne

Source: own study

najwyżej zaś tereny zieleni urządzonej. Miejsca porośnięte przez zielen wymagającą uporządkowania oceniono jako średnio estetyczne. Dzięki metodzie wskazano obszary, w których należy podjąć działania mające na celu estetyzację przestrzeni. Metoda jest ściśle uzależniona od przyjętych kryteriów oceny i obciążona dużym stopniem subiektywizmu. Ocena krajobrazu uzależniona jest w dużym stopniu od pory roku, warunków atmosferycznych i samopoczucia oceniającego. Jest ona praco- i czasochłonna, ale mimo to niezwykle popularna w środowisku architektów, architektów krajobrazu i urbanistów.

Waloryzacja krajobrazu – ocena użytkowników przestrzeni

W wyniku przeprowadzonej analizy użytkownicy terenu wskazali obszary wymagające pilnej interwencji projektowej (rys. 4). Wskazania respondentów były pomocne do stworzenia wytycznych projektowych. Według uczestników badania, obszarem najmniej atrakcyjnym była zabudowa wielorodzinna, parking, metalowy garaż, nawierzchnia ścieżek i schodów, skarpy porośnięte samosiewami, zniszczone elementy małej architektury oraz miejsca spotkań „użytkowników niepożądanych”. Obszarem atrakcyjnym był dla nich natomiast pas zieleni przybrzeżnej, panorama jeziora, pomost i skarpy. Wyniki badań pokryły się z oceną przeprowadzoną za pomocą krzywej wrażeń Wejcherta. Pozwoliły jednak na zupełnie odmienne spojrzenie na projektowany teren.

KONCEPCJA NOWEJ PLAŻY MIEJSKIEJ

Projekt powstał w oparciu o najnowsze trendy w projektowaniu przestrzeni publicznych oraz zasady projektowania uniwersalnego, a jego motywem przewodnim są ryby. Wybrano taką koncepcję, opierając się na charakterze regionu. Jezioro Czos, jak i pozostałe jeziora Rynny Mrągowskiej, obfituje w liny, leszcze, okonie, szczupaki i płocie. W celu uatrakcyjnienia wybranego motywu oraz nadania mu nowoczesnej formy, zainspirowano się sztuką origami. Geometryczny motyw sztuki składania papieru

wykorzystano w zaprojektowanej małej architekturze, budynku oraz układzie komunikacji. W koncepcji uwzględniono stworzenie ciągów komunikacyjnych, parkingu, elementów małej architektury, zieleni urządzonej, budynku na potrzeby usługowe oraz miejsc przystosowanych do wypoczynku biernego i czynnego. Projektując układ komunikacyjny, który jest przyjazny dla osób z różnymi rodzajami niepełnosprawności oraz umożliwia wygodne i bezkolizyjne korzystanie ze ścieżek rowerowych, uwzględniono istniejące przedepty. Istotne było udostępnienie ogółowi użytkowników tarasu widokowego nad projektowanym budynkiem oraz pomostu na jeziorze. Obszar opracowania podzielono na pięć stref (rys. 5): komunikacyjną, kąpielisko, sportową, usługową i wypoczynkową.

Strefa komunikacyjna składa się z parkingu oraz ciągów pieszych i rowerowych. Zaplanowano cztery wejścia prowadzące w kierunku głównego kąpieliska. Stworzono 14 miejsc postojowych, w tym dwa przeznaczone dla osób niepełnosprawnych. Główny ciąg komunikacyjny rozpoczyna się przy wjeździe na parking, prowadzi w stronę plaży, a następnie łączy się z promenadą wokół jeziora. Przy głównym wejściu zaprojektowano witacz w kształcie rybiej głowy. Ścieżki, o szerokości od 2,5–3,0 m, łączą ze sobą miejsca o różnorodnych funkcjach. Szlaki oświetlono i wzbogacono w elementy małej architektury, takie jak ławki i kosze na śmieci. Strefa kąpieliska obejmuje piaszczystą plażę, drewniany pomost, plac zabaw oraz schody terenowe. Nawierzchnię istniejącego pomostu przedłużono i połączono z projektowanym systemem ścieżek. Wyznaczono miejsce placu zabaw składającego się z trzech huśtawek, karuzeli oraz zestawu zabawowego. Głównym elementem strefy stały się drewniane stopie o nieregularnym kształcie, połączone drewnianą nawierzchnią z pomostem.



Rys. 5. Koncepcja zagospodarowania przestrzennego kąpieliska miejskiego w Mrągowie: 1 – witacz; 2 – parking; 3 – siłownia zewnętrzna; 4 – drewniane trybuny; 5 – łąka kwietna; 6 – siedzisko origami; 7 – taras widokowy – budynek; 8 – boisko do siatkówki plażowej; 9 – rzeźba „rybi szkielet”; 10 – plac zabaw; 11 – piaskowista plaża; 12 – siedzisko origami; 13 – schody terenowe

Fig. 5. Conception of spatial development of the public beach in Mrągowo: 1 – welcome sign; 2 – car park; 3 – gym; 4 – wooden podiums; 5 – flowerly meadow; 6 – origami seat; 7 – observation deck – building; 8 – beach volleyball court; 9 – “fishbone” sculpture; 10 – sandy beach; 11 – origami seat; 12 – stairs

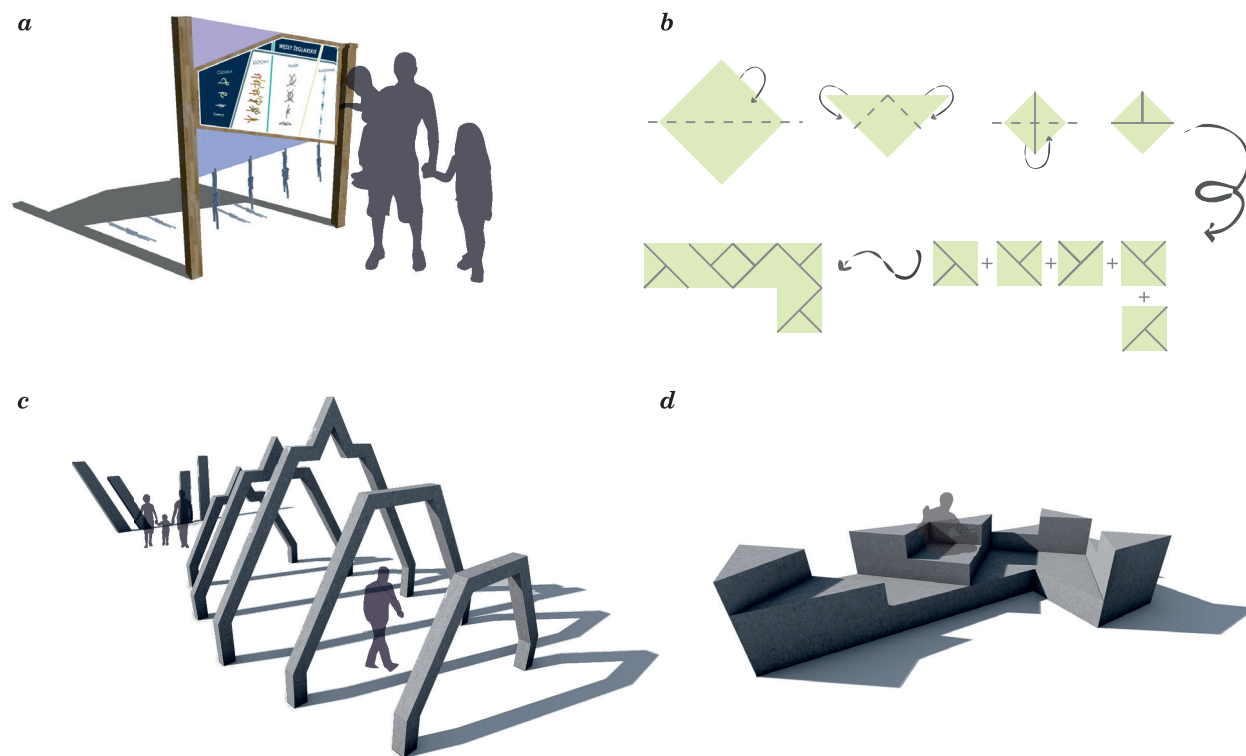
Źródło: opracowanie własne
Source: own study

Zaproponowane zmiany mają zachęcić odwiedzających do korzystania z plaży i kąpieliska.

Strefa sportowa znajduje się nieopodal wielorodzinnej zabudowy mieszkaniowej w centralnej części obszaru opracowania. Skarpy wykorzystano do stworzenia drewnianych trybun przy boisku do siatkówki plażowej oraz schodów terenowych przy plaży. Stopnie, dzięki nieregularnym kształtom i dużej powierzchni, służyć będą jako miejsce wypoczynku biernego oraz obserwacji kąpiących się dzieci. Na terenie strefy zaprojektowano siłownię plenerową, składającą się z takich urządzeń jak orbitrek, wioślarz, narty biegówki oraz zestawu do *street workoutu*. Centralnym punktem strefy usługowej jest budynek o powierzchni 40 m² przeznaczony na szalety i przebieralnię. Geometryczny kształt zaprojektowanego budynku nawiązuje do origami. Materiałami

tworzącymi jego bryłę są beton architektoniczny, drewno oraz barwione szkło.

Strefa wypoczynkowa porośnięta jest trawnikiem przystosowanym do intensywnego użytkowania. Obejmuje również tereny zieleni komponowanej (drzewa, krzewy, rabaty bylin i traw ozdobnych, łąkę kwietną) oraz towarzyszące im elementy małej architektury. W miejscu o niskich walorach estetycznych, oprócz zieleni, zaprojektowano tablicę edukacyjną pomocną w doskonaleniu umiejętności wiązania węzłów żeglarskich. Abstrakcyjna rzeźba przedstawiająca rybi szkielet, pełniąc rolę pergoli, nadaje projektowanemu miejscu charakterystycznego kolorytu (rys. 6). Do oświetlenia wykorzystano lampy ledowe rozmieszczone wzdłuż ciągów komunikacyjnych. Elementy małej architektury, pomost oraz roślinność podświetlono listwami ledowymi.



Ryc. 6. Przykładowe, zaprojektowane elementy małej architektury: a – tablica edukacyjna „węzły żeglarskie”; b – inspiracja origami; c – rzeźba „rybi szkielet”; d – siedzisko z betonu architektonicznego inspirowane sztuką origami

Fig. 6. Exemplary designed elements of small architecture: a – educational board “sailing knots”; b – origami inspiration; c – “fish-bone” sculpture; d – decorative concrete seat inspired by origami

Źródło: opracowanie własne

Source: own study

Zaproponowane oświetlenie podkreśla projektowane elementy, a także służy podniesieniu poczucia bezpieczeństwa odwiedzających. Obiekty małej architektury zaprojektowano zgodnie z obranymi motywami przewodnimi. Wykorzystano nowoczesne materiały, takie jak beton architektoniczny, kolorowe szkło hartowane oraz drewno. Proste geometryczne kształty kontrastują z naturalnym malowniczym krajobrazem wzniesień i zieleni wysokiej. Materiały budujące ciągi komunikacyjne oraz elementy małej architektury utrzymane są w odcieniach szarości oraz w kolorze jasnego drewna. Surowe barwy przełamuje kolorowe szkło w pastelowej tonacji zieleni, błękitu, żółci oraz fioletu. Kolorytu przestrzeni dodaje łąka kwietna, nasadzenia kwitnących bylin, powiewających na wietrze traw oraz drzew i krzewów. Zieleni łagodzi geometrię wybranych elementów kompozycji. Wśród projektowanej roślinności dominują rodzime gatunki roślin, zgodne z siedliskiem, m.in.: jarzab pospolity (*Sorbus aucuparia*), bez czarny (*Sambucus nigra*), dereń biały (*Cornus alba*), kalina koralowa (*Viburnum opulus*) i kruszyna pospolita (*Frangula alnus*).

PODSUMOWANIE

W procesie przedprojektowym oprócz tradycyjnej metody oceny krajobrazu – krzywej wrażeń Wejcherta – sporządzono ocenę w oparciu o opinie użytkowników terenu opracowania. Tereny ocenione najniżej w waloryzacjach dowartościowano poprzez projektowane elementy małej architektury i zieleni. Wzucie się w rolę użytkownika przestrzeni może przełożyć się na sukces projektowy, którym jest bez wątpienia popularność danej przestrzeni. To wizualni użytkownicy terenu wiedzą, czego najbardziej potrzebują i które miejsca wymagają pilnej interwencji. Walory krajobrazowe miejscowości położonych na Mazurach mają olbrzymi wpływ na rozwój turystyki (Antolak 2014). Obszar plaży miejskiej w Mrągowie jest typową przestrzenią publiczną o niewykorzystanym potencjale. Infrastruktura techniczna występująca na analizowanym obszarze znajduje się obecnie w złym stanie, brakuje tu oświetlenia, a istniejące elementy małej architektury są zdewastowane. Realizacja kon-

cepcji projektowej ma przyciągnąć w tę część miasta turystów oraz mieszkańców okolicznych osiedli. Dzięki zaproponowanym rozwiązaniom projektowym teren uatrakcyjniono poprzez stworzenie kilku stref użytkowych. W projekcie przewidziano powstanie przestrzeni przeznaczonej do wypoczynku biernego i czynnego, strefę edukacyjną, użytkową oraz komunikacyjną. Nie zabrakło tu innowacyjnych elementów małej architektury oraz zieleni komponowanej. W celu sformułowania wytycznych projektowych wykonano waloryzację krajobrazową.

Dobrze zaprojektowane przestrzenie publiczne powinny być dostosowywane do współczesnych trendów projektowych z poszanowaniem *genius loci* oraz charakteryzować się funkcjonalnością, użytecznością, unikalnością, dobrą dostępnością oraz stwarzać poczucie bezpieczeństwa i komfortu. Odważne rozwiązania projektowe nie są od razu akceptowane przez wszystkich, jednak jak pokazują wspomniane we wstępie artykułu realizacje z Olsztyna i Tych warto ryzykować. Miejsca te przyciągają rzesze turystów i mieszkańców, zaczynają tętnić życiem.

PIŚMIENNICTWO

- Antolak, M. (2014). Walory krajobrazowe a rozwój turystyki na przykładzie gminy wiejskiej Ostróda. (Landscape assets versus tourism development – a case study of rural commune of Ostroda). *Ekologia i Technika* XXII(6), 352–358.
- Antolak, M., Młynarczyk, K. (2013). Waloryzacja zasobów przyrodniczych i krajobrazu, w: Ocena oddziaływania na środowisko i monitoring przyrodniczy. Podręcznik metodyczny (Valuation of natural resources and landscape, in: Environmental impact assessment and environmental monitoring. Methodological guide). Red. E., Biesiadka, J., Nowakowski. Wyd. Mantis, Olsztyn, ss. 338–344.
- Bonenberg, W. (2007) Przestrzeń publiczna w osiedlach mieszkaniowych. Metoda analizy społeczno-przestrzennej (Public space in housing estates: a method of socio-spatial analysis). Wyd. Politechniki Poznańskiej, Poznań, ss. 17–21.
- Howard, E. (2015). Miasta – ogrody jutra (Garden cities of tomorrow). Centrum Architektury, Warszawa, ss. 31–33.

- Małkowska, N. (2017). Koncepcja zagospodarowania kąpieliska miejskiego przy jeziorze Czos w Mrągowie (Area development plan of Czos Lake public beach terrain in Mragowo). Praca inżynierska napisana w Katedrze Architektury Krajobrazu, UWM, promotor: M. Antolak, Olsztyn (materiały niepublikowane).
- Nyka, L. (2013). *Architektura i woda. Przekraczanie granic* (Architecture and water – crossing boundaries). Wydawnictwo Politechniki Gdańskiej, Gdańsk, ss. 117–160.
- Senetra, A., Cieślak, I. (2004). *Kartograficzne aspekty oceny i waloryzacji przestrzeni* (Cartographic aspects of evaluation and valorisation of space). Wyd. UWM, Olsztyn, s. 42.
- Sikorska, P. (2010). *Przestrzeń otwarta miasta pod presją rozwoju: przyczyny zjawiska i kierunki działań naprawczych: przypadek Mazowsza* (The Open space of the city under the pressure of development: the causes of the phenomenon and directions of corrective actions: a case Study of Mazovia). Mazowieckie Biuro Planowania Regionalnego w Warszawie, Warszawa, ss. 155–179.
- Uchwała nr L/18/2002 Rady Miejskiej w Mrągowie z 27 czerwca 2002 r. w sprawie uchwalenia miejscowego planu zagospodarowania przestrzennego terenu śródmieścia w Mrągowie jako obszaru koncentracji usług ogólnomiejskich.
- Wycena krajobrazu. Rynkowe aspekty oceny i waloryzacji krajobrazu. (2000). (Landscape assessment. Market aspects of landscape evaluation and valorisation). Red. T., Bajerowski. Educaterra, Olsztyn, ss. 37–46.

LANDSCAPE VALUATION AND DESIGN PROCESS OF PUBLIC SPACE – A CASE STUDY OF THE PUBLIC BEACH IN MRAGOWO

ABSTRACT

There are many methods of valorisation of the landscape (Antolak i Młynarczyk 2013) showing the value of the area, among others in terms of suitability and predisposition of the area to act as specific functions or degree of visual attractiveness. The methods are based primarily on the expert experience of the landscape “objective” valuation. The design concept of the public beach at Czos Lake in Mragowo was based on selected research methods. Wejchert’s impression curve method was used and pilot studies involving the design process of visual space users were conducted. The applied methods of landscape valorisation allowed to graphically present the experiences and impressions of people using the land and helped in formulating the design guidelines.

Key words: social valuation, aquatic areas, conception of spatial development, landscape architecture, landscape analysis, Mrągowo