

PRZEMIANY DEMOGRAFICZNE I GOSPODARKI ROLNEJ W WIEJSKIEJ STREFIE PRZYGRANICZNEJ NIEMIEC I POLSKI

Aleksandra Jezierska-Thöle¹, Jörg Janzen²

¹ Uniwersytet Mikołaja Kopernika

² Freie Universität Berlin

Streszczenie. W artykule przedstawiono wyniki badań dotyczących zmian strukturalnych w wiejskiej strefie przygranicznej Polski i Niemiec. Głównym celem badań było określenie charakteru, tempa i kierunków zmian zachodzących w strukturze demograficznej oraz gospodarce rolnej. Ważnym elementem badań były studia przypadku pojedynczych gospodarstw rolnych na terenie gminy Letschin oraz Krzeszyce. Zakres czasowy pracy obejmował lata 2002–2010. W badaniach wykorzystano metody: obserwacyjną, monograficzną, sondażu diagnostycznego oraz statystyczną.

Wyniki badań wskazują na niestabilny rozwój demograficzny. Ograniczony rynek pracy na terenach przygranicznych przyczynia się do odpływu ludności w wieku produkcyjnym do metropolii Berlina. Napływ ludności w wieku produkcyjnym i poprodukcyjnym na wiejskie tereny związany jest z atrakcyjniejszymi warunkami zamieszkania. W przeciwieństwie do Märkisch-Oderland struktura wieku mieszkańców powiatu Sulęcin charakteryzuje się większym udziałem osób w wieku przedprodukcyjnym oraz mniejszym w wieku poprodukcyjnym. W strukturze użytkowania gruntów nadal widoczne są dawne granice wielkoobszarowych gospodarstw spółdzielczych. Wiodącą formą użytkowania gruntów ornych dużych gospodarstw jest dzierżawa, a własność prywatna stanowi zaledwie 10–20%. W Polsce natomiast w gospodarstwach małych udział własności to 80–90%.

Słowa kluczowe: strefa przygraniczna, obszary wiejskie, demografia, gospodarka rolna, Niemcy, Polska.

WPROWADZENIE

Sytuację społeczno-ekonomiczną obszarów przygranicznych determinują stosunki polityczno-gospodarcze państw ościennych. Dobre relacje z sąsiednimi krajami uważane są obecnie za niezbędny atrybut nowoczesnego państwa z racji politycznych, ekonomicznych, kulturowych i społecznych. Obustronna współpraca transgraniczna, zwłaszcza

Adres do korespondencji – Corresponding author: dr Aleksandra Jezierska-Thöle, Zakład Gospodarki Przestrzennej i Planowania Strategicznego UMK, ul. Gagarina 9, 87-100 Toruń, e-mail: alekjez@umk.pl

na szczeblu gospodarczym, przyczynia się do rozwoju strefy przygranicznej jako przyjaznego miejsca do zamieszkania i prowadzenia działalności gospodarczej. Według Anderson i O'Dowd, granica państwowa spostrzegana jest jako „They are at once gateways and barriers to the, »outside world«, protective and imprisoning, areas of opportunity and/or insecurity, zones of contact and/or conflict, of cooperation and/or competition, of ambivalent identities and/or the aggressive assertion of difference” [Anderson, O'Dowd 1999, s. 595].

W przypadku Polski i Niemiec granica państwowa na Odrze i Nysie Łużyckiej to wynik decyzji alianckich na konferencji poczdamskiej w 1945 r. Zniszczone podczas wojny i opuszczone obszary wiejskie zasiedlała po stronie polskiej ludność polska wypędzona z Kresów Wschodnich. W niemieckiej strefie przygranicznej schronienia szukała ludność niemiecka przesiedlona z terenów na wschód od Odry „w nadziei powrotu do domu” [Opiłowska 2011, s. 154]. W pierwszych latach powojennych tereny przygraniczne Polski i Niemiec cechowała słaba dynamika wzrostu gospodarczego z uwagi na wyłączenie ich z rozwoju gospodarczego i ruchu turystycznego (Bingen 2004). Obszary przygraniczne jeszcze do końca lat 80. podporządkowane były przede wszystkim interesom wojska i Straży Granicznej. Sytuacja ta uległa zmianie dopiero po 1990 r. w wyniku obalenia muru berlińskiego oraz wprowadzenia w życie ustaleń Okrągłego Stołu. Po zjednoczeniu Niemiec rozpoczął się nowy etap współpracy przygranicznej, przyczyniając się do znacznego rozszerzenia kontaktów między lokalną ludnością i regionalną administracją [Trosiak 1993]. Podstawy prawno-instytucjonalne tej współpracy tworzą umowy, traktaty i porozumienia dwustronne zawierane pomiędzy rządami Polski i Niemiec. W 1991 r. doszło do podpisania „Traktatu o dobrym sąsiedztwie i przyjaznej współpracy”, przy czym zakładano, że współpraca przygraniczna na Odrze i Nysie Łużyckiej stanie się centralnym węzłem łączącym wschodnią, środkową i zachodnią Europę. W tym celu wprowadzono ruch bezwizowy między Polską i Niemcami, uruchomiono nowe przejścia graniczne, np. kolejowe w 1991 r. w Kostrzynie (przez około 40 lat użytkowane było wyłącznie przez wojska radzieckie) oraz piesze w 1993 r. w Zittau – Porajów. Wstąpienie Polski w 2004 r. do Unii Europejskiej oraz do strefy Schengen w 2007 r. przyczyniło się do jeszcze większego ożywienia stosunków gospodarczych i społecznych Polski i Niemiec.

Rozpoznanie zmian strukturalnych i przestrzennych zachodzących od 1990 r. w wiejskiej strefie przygranicznej to istotny problem badawczy międzynarodowego zespołu składającego się z pracowników naukowych oraz studentów Instytutu Geografii Freie Universität w Berlinie oraz Uniwersytetu Mikołaja Kopernika w Toruniu.

ZAŁOŻENIA BADAWCZE I METODYKA BADAŃ

Celem badań było określenie charakteru, tempa i kierunków zmian w gospodarce rolnej wiejskiej strefy przygranicznej Polski i Niemiec, w tym określenie zmian demograficznych, które warunkują przyszłość regionu, stanowiąc ważny element decyzyjny przy rozbudowie infrastruktury społecznej i technicznej. W toku badań wyróżniono następujące problemy badawcze:

1. Jaki jest kierunek zmian demograficznych?
2. Jakie jest zróżnicowanie przestrzenne w strukturze gospodarki rolnej?

Ważnym elementem badań były studia przypadku wybranych gospodarstw rolnych po niemieckiej i polskiej stronie oraz wywiady z przedstawicielami organów pozarządowych. Pozwoliły one na wyłonienie głównych trendów zachodzących obecnie w procesach demograficznych i gospodarce rolnej.

Obszar badań zawężono do Kreis Märkisch-Oderland oraz powiatu Sulęcín. Powierzchnia powiatu Märkisch-Oderland wynosi 2127,99 km², co stanowi 7,3% powierzchni kraju związkowego Brandenburgii. Powiat Sulęcín liczy 1177,80 km², czyli 8,4% woj. lubuskiego. Wybór obszaru badawczego związany był z podobnymi uwarunkowaniami przyrodniczymi (dolina Warty, dolina Odry) oraz polityczno-gospodarczymi. Zarówno w Sulęcínie, jak i Märkisch-Oderland użytki rolne stanowią ponad połowę powierzchni powiatu. Politycznie i gospodarczo obszary te należały do bloku państw wschodnich, realizujących w zróżnicowany sposób socjalistyczny model gospodarki rolnej, który zmierzał do powiększania areału gospodarstw uspołecznionych w postaci spółdzielczych i państwowych gospodarstw rolnych. Cel ten w byłej Niemieckiej Republice Demokratycznej został osiągnięty, gdyż 94,5% ziemi rolnej znalazło się w sektorze uspołecznionym (sektor prywatny stanowił zaledwie 5,5%). Polska jako jedyny kraj (obok byłej Jugosławii) zachowała własność prywatną aż w 78%.

Po 1989 r. w Polsce, jak i w b. NRD zaszły zmiany ustrojowe, których konsekwencją były niespotykane do tej pory w historii ekonomicznej Europy procesy prywatyzacji państwowych i spółdzielczych gospodarstw rolnych. Zjednoczenie Niemiec w jeden organizm państwowy w lipcu 1990 r. w ramach Unii Gospodarczo-Społecznej i Walutowej uruchomiło szereg działań zmierzających do poprawy ekonomicznej sektora rolnego, m.in. poprzez uchwalenie nowej ustawy prywatyzacyjnej oraz wprowadzenie systemu finansowania w ramach polityki rolnej UE [Jezierska-Thöle, Kluba 2009]. W Polsce do realizacji działań w ramach Wspólnej Polityki Rolnej przystąpiono dopiero w 2004 r.

Istotą problemu badawczego było zatem możliwie najpełniejsze i najdokładniejsze rozpoznanie różnic w strukturze przestrzennej gospodarki rolnej na tle przemian demograficznych. W pracy wykorzystano następujące metody badawcze:

- metoda obserwacyjna (na terenie powiatów Sulęcín i Märkisch-Oderland),
- metoda monograficzna (studium indywidualnego przypadku – instytucji, gospodarstw rolnych, ośrodków powiatowych – zob. tab. 1 i 2),
- metoda sondażu diagnostycznego,
- metoda statystyczna.

Tabela 1. Wykaz urzędów, instytucji i organizacji przyjętych do badań ankietowych
Table 1. List of agencies, institutions and organizations participating in the survey

Niemcy Germany	Polska Poland
Leibniz-Zentrum für Agrarlandschaftsforschung in Müncheberg Centrum Badań nad Rolnictwem i Krajobrazem Rolnym Centre for Research for Agriculture and Agricultural Landscape	Ośrodek Doradztwa Rolnego w Gliźnie Agricultural Advisory Centre in Gliźnie
Amt für Landwirtschaft in Seelow Powiatowy Urząd ds. Rolnictwa District Office for Agriculture	Urząd Powiatowy w Sulęcinie District Office in Sulęcín
Wasser – und Deichverbandes in Seelow Zarząd Gospodarki Wodnej (Przeciwpowodziowej) Water Management Board	Agencja Restrukturyzacji i Modernizacji w Sulęcinie Agency for Restructuring and Modernisation in Sulęcín
Bauerverband Stowarzyszenie Rolników Farmers Association	Urząd Gminy Krzeszyce Dział GospodarczyMunicipal Office in Krzeszyce Economic Department
Bürgermeister von Golzow, Letschin Wójt gminy Mayor	Wójt gminy Krzeszyce Mayor of the Krzeszyce Commune

Źródło: Opracowanie własne

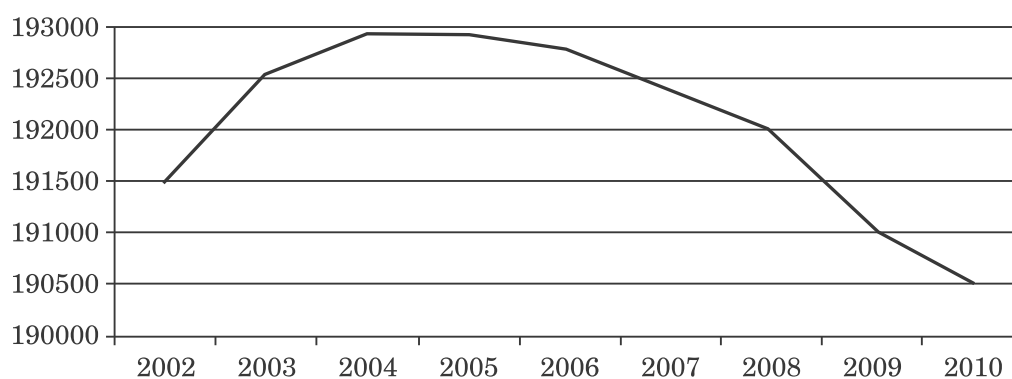
Source: Own compilation

KIERUNKI ZMIAN DEMOGRAFICZNYCH

W 2010 r. liczba mieszkańców powiatu Märkisch-Oderland wynosiła 190 502 (7,6% ludności Brandenburgii), zaś gęstość zaludnienia – 90 osób/km² (nieznacznie wyższa od średniej dla Brandenburgii – 86 osób/km²). W latach 2002–2010 liczba mieszkańców zmalała zaledwie o 0,52%, co świadczy o pewnej stabilności demograficznej na tym obszarze (rys. 1).

Na niewielką dynamikę zmian demograficznych wpływa położenie Märkisch-Oderland pomiędzy granicą państwową z Polską na wschodzie a stolicą Niemiec na zachodzie. Bliiskość Berlina przyczynia się do intensywności ruchów migracyjnych do i z miasta. Według respondentów odpływ ludności w wieku produkcyjnym związany jest z poszukiwaniem pracy oraz większą dostępnością do dóbr nauki i kultury w metropolii Berlina, napływ natomiast ludności w wieku produkcyjnym i poprodukcyjnym z atrakcyjniejszymi warunkami zamieszkania. Dodatkowym atutem tego regionu jest włączenie w ramach Krajowego Rozwoju Berlina-Brandenburgii zachodnich terenów powiatu do „bliższego obszaru wzajemnych oddziaływań” [Landesentwicklungsplan 2009]. W praktyce oznacza to, że na obszarze tym powstają nowe osiedla mieszkaniowe dla berlińczyków oraz tereny pod inwestycje przemysłowo-handlowe. Efektem procesów urbanizacji jest wzrost liczby ludności w strefie „wzajemnych oddziaływań” o 33,6%. We wschodniej części powiatu Märkisch-Oderland zauważa się natomiast spadek liczby ludności o 6,5%. Marginalne położenie względem Berlina nie sprzyja rozwojowi demograficznemu, a i otwarcie granicy z Polską nie przyczyniło się do wzrostu liczby mieszkańców. Procesy depopulacji

w tym regionie utrzymują się już od początku lat 90. ubiegłego wieku. Dodatkowo przewaga funkcji rolniczej w regionie Oderbruch (Łęgi Nadodrzańskie) ogranicza rynek pracy. Wyniki badań ankietowych przeprowadzonych wśród właścicieli i dzierżawców wielkoobszarowych gospodarstw rolnych potwierdzają tezę, że główną siłą roboczą w gospodarstwach rolnych są członkowie rodziny, praktykanci oraz pracownicy sezonowi. Sytuacja ta przyczynia się do pogłębienia bezrobocia i odpływu ludności z terenów przygranicznych.



Rys. 1. Zmiany liczby ludności w powiecie Märkisch-Oderland

Fig. 1. Changes in the number of population in the municipality of Märkisch-Oderland

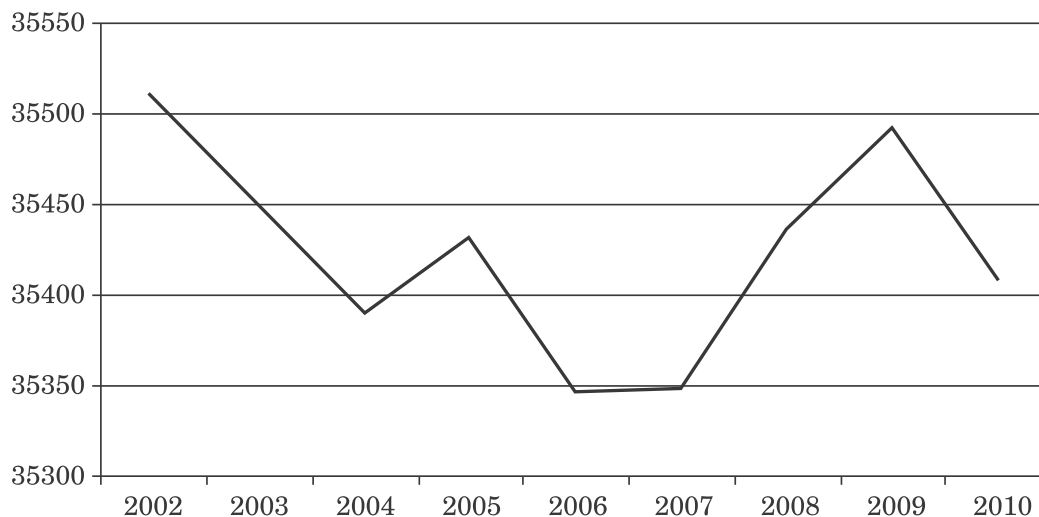
Źródło: Statistisches Jahrbuch Brandenburg 2002, 2010

Source: Central Statistical Office Brandenburg 2002, 2010

W strukturze wieku ludności zauważa się wzrost w grupie przedprodukcyjnej (1,1%) oraz poprodukcyjnej (5,1%). Zmiany te są rezultatem osiągnięcia wieku emerytalnego przez ludność napływową z początku lat 90., kiedy po otwarciu granic Berlina Zachodniego spora część zamożnego społeczeństwa zamieszkała na terenach wiejskich. Utrzymujący się wzrost liczby mieszkańców w wieku przedprodukcyjnym świadczy o ciągłym napływie na tereny podmiejskie ludności młodej. Dodatkowo powiat Märkisch-Oderland wyróżnia się spośród innych powiatów Brandenburgii wzrostem liczby urodzeń (z 1239 w 2002 r. do 1425 w 2010 r.), co świadczy o stałym napływie ludności w wieku rozrodczym.

W 2010 r. powiat Sulęcín liczył 35 409 mieszkańców, co stanowiło zaledwie 8% woj. lubuskiego. Gęstość zaludnienia wynosiła 30 osób/km². Wykres liniowy przedstawiający stan ludności w latach 2002–2010 ma charakter sinusoidalny, co świadczy o dużej niestabilności demograficznej na tym obszarze (rys. 2).

Wyniki badań ankietowych przeprowadzonych wśród rolników oraz wywiady z przedstawicielami Urzędu Powiatowego oraz ARiMR wykazują, że spadek i wzrost liczby ludności związany jest z migracją zarobkową mieszkańców Sulęcína w kierunku Niemiec. Do pracy wyjeżdżają najczęściej ludzie młodzi (25–35 lat) i zatrudniani są jako pracownicy sezonowi w rolnictwie oraz usługach budowlanych. W strukturze wieku powiat Sulęcín charakteryzuje się większym udziałem ludności w grupie przedprodukcyjnej (20%) w porównaniu z Märkisch-Oderland oraz mniejszym udziałem w grupie poprodukcyjnej (rys. 3).



Rys. 2. Zmiany liczby ludności w powiecie Sulęcín

Fig. 2. Changes in the number of population in the municipality of Sulęcín

Źródło: Główny Urząd Statystyczny, Statistisches Jahrbuch 2002, 2010

Source: Central Statistical Office, Statistisches Jahrbuch Brandenburg 2002, 2010



Rys. 3. Struktura wieku ludności w powiecie Sulęcín (S) i Märkisch-Oderland (MO)

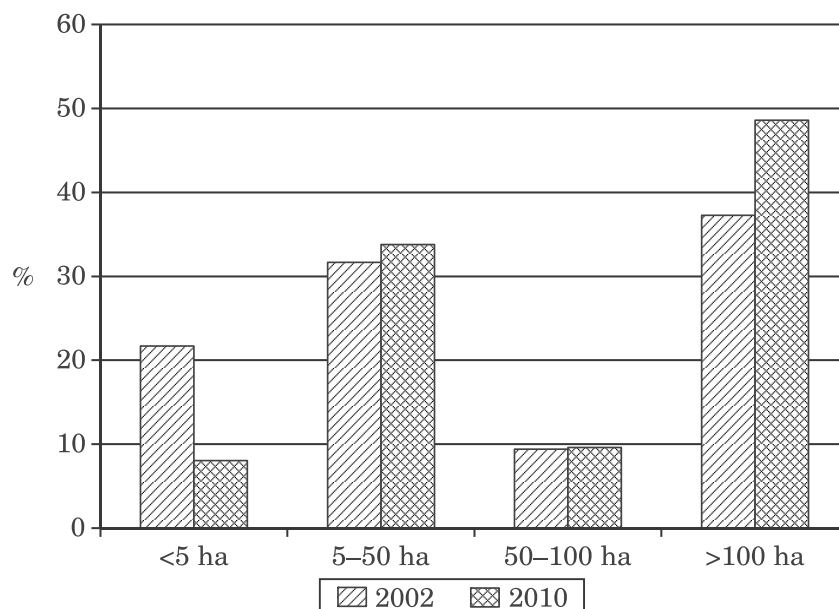
Fig. 3. Age structure of the population of Sulęcín (S) i Märkisch-Oderland (MO)

Źródło: Główny Urząd Statystyczny, Statistisches Jahrbuch 2002, 2010

Source: Central Statistical Office, Statistisches Jahrbuch Brandenburg 2002, 2010

ZMIANY STRUKTURALNE GOSPODARKI ROLNEJ

W latach 2002–2010 na terenie powiatu Märkisch-Oderland nastąpił spadek liczby gospodarstw rolnych z 459 do 553, tj. o 18%. Analiza zmiany liczby gospodarstw według powierzchni wskazuje na spadek we wszystkich grupach udziałowych, przy czym największy (70%) zanotowano w grupie obszarowej do 5 ha (rys. 4).



Rys. 4. Zmiany udziału liczby gospodarstw rolnych w Märkisch-Oderland (%)

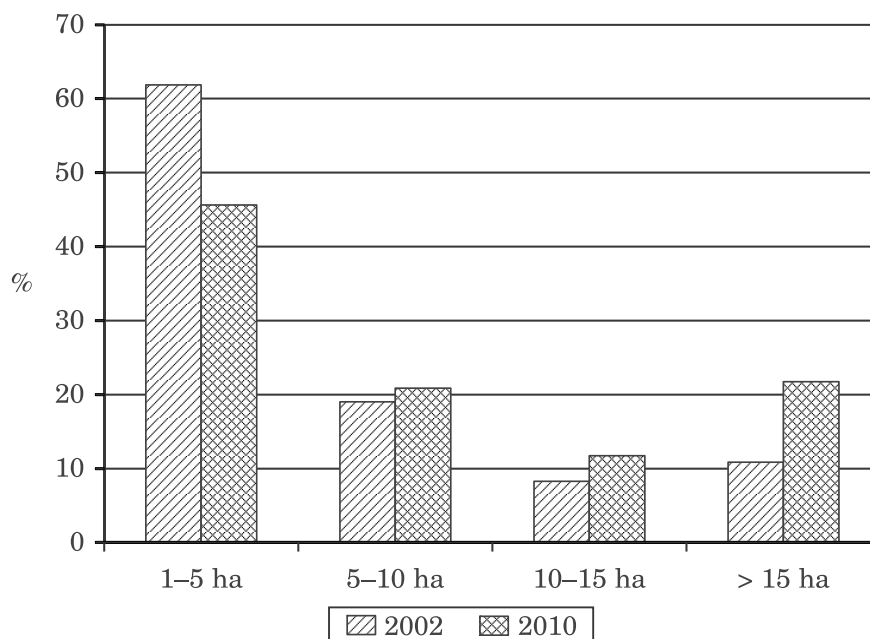
Fig. 4. Changes in the share of farms in Märkisch-Oderland (%)

Źródło: Statistisches Jahrbuch 2002, 2010

Source: Central Statistical Office Brandenburg 2002, 2010

Podobne tendencje rozwojowe zauważa się w powiecie Sulęcin, gdzie w latach 2002–2010 liczba gospodarstw rolnych spadła z 2555 do 1448, tj. o 43,3%. Rysunek 5 przedstawia zmiany udziału liczby gospodarstw rolnych według poszczególnych grup obszarowych. Jak widać, wzrasta udział gospodarstw średnich i dużych kosztem małych do 5 ha. Największe zmiany nastąpiły w grupie obszarowej powyżej 15 ha (12%).

Analiza porównawcza gospodarki rolnej powiatu Märkisch-Oderland z powiatem Sulęcin wykazuje duże zróżnicowanie w wielkości gospodarstw oraz intensywności ich produkcji. W powiecie niemieckim przeważają wielkoobszarowe gospodarstwa rolne powyżej 100 ha (48,8%), powstałe na bazie byłych gospodarstw spółdzielczych. Średnia wielkość gospodarstwa to 277,6 ha (w stosunku do 2002 r. wzrost o 52,5 ha). Dominującą formą w strukturze własności rolnej są gospodarstwa rodzinne utworzone na bazie byłych gospodarstw spółdzielczych (66%). Ponad połowa tych gospodarstw utrzymuje się głównie i wyłącznie z pracy na roli. Drugą formę własności stanowią gospodarstwa spółek osób prawnych (20%) (rys. 6). Największym gospodarstwem w powiecie jest gospodarstwo Golzow-Betriebs-GmbH (spółka prawna), którego powierzchnia wynosi 6500 ha.

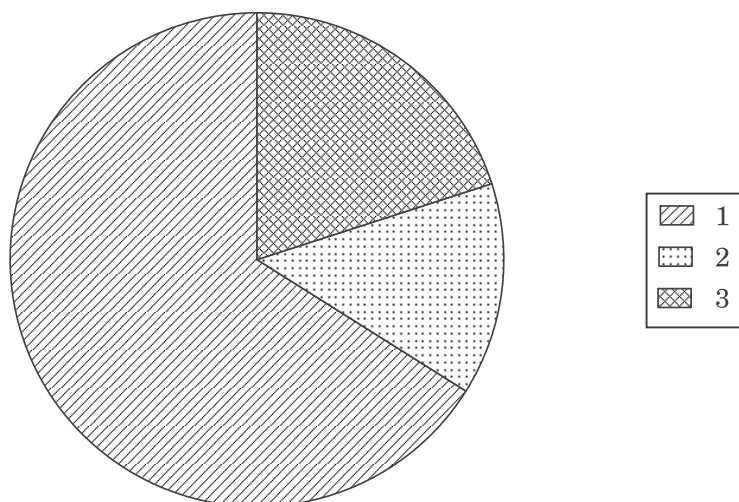


Rys. 5. Zmiany udziału liczby gospodarstw rolnych w powiecie Sulęcín (%)

Fig. 5. Changes in the share of farms in Sulęcín (%)

Źródło: Główny Urząd Statystyczny 2002, 2010

Source: Central Statistical Office 2002, 2010



Rys. 6. Struktura własności gospodarstw rolnych w Märkisch-Oderland w 2010

Fig. 6. Ownership structure of farms in Märkisch-Oderland in 2010

1 – gospodarstwa spółdzielcze, 2 – spółki osób prawnych, 3 – gospodarstwa indywidualne

1 – co-operative farms, 2 – corporation farms, 3 – individual farms

Źródło: Statistisches Jahrbuch Brandenburg 2010

Source: Central Statistical Office Brandenburg 2010

Tabela 2. Wykaz ankietowanych gospodarstw rolnych
Table 2. List of surveyed farms

Siedziba użytkownika Seat of agricultural farm	Forma własności Form of ownership	Powierzchnia Area	Kierunek produkcji Direction of production
Detlef Schneider	gospodarstwo rodzinne family farm	400	rolno-rybackie agro-fishing
Hr. Kutzke w Küstrin-Kietz	spółdzielcze Sp. z o.o. cooperative ownership	1400	roślinny, hodowla indyków plant production, turkey breeding
Bernd Albers	gospodarstwo rodzinne family farm	600	roślinny plant production
AGO	gospodarstwo spółdzielcze farm cooperative	1900	roślinny, hodowla kaczek plant production, duck breeding
Thomas Steuer	gospodarstwo rodzinne family farm	20	roślinny, hodowla dzików plant production
Frank König w Bliedorf	gospodarstwo rodzinne family farm	600	roślinny plant production
Dr. Manfred Großkopf w Golzow	GmbH&CO KG	800	roślinny, zwierzęcy, warzywnictwo plant production, animal breeding, vegetable growing
Hr. Katzwinkel	gospodarstwo rodzinne family farm	550	roślinny plant production
Fontana Gartenbau	sp. z o.o. limited liability company	200	warzywnictwo, produkcja kwiatów vegetable growing, production of flowers
Goltzow	sp. z o.o. limited liability company	6500	roślinny, zwierzęcy, warzywnictwo plant production, animal breeding, vegetable growing

Źródło: Opracowanie własne
Source: Own compilation

Właścicielami i dzierżawcami gruntów rolnych są w przeważającej części mieszkańcy regionu – byli pracownicy LPG (gospodarstw spółdzielczych), ale również obywatele Niemiec Zachodnich, którzy przybyli na tereny Oderbruch (Łęgi Nadodrzańskie) na początku lat 90. ubiegłego wieku. Jako przykład może posłużyć gospodarstwo rolne, którego obecni właściciele przybyli z Dolnej Saksonii. W 1992 r. zakupili 80 ha użytków rolnych, a w przeciągu 20 lat wielkość gospodarstwa zwiększyła się sześciokrotnie (do 600 ha) w wyniku zakupu ziemi rolnej (120 ha) oraz dzierżawy (400 ha). W 2010 r. gospodarstwo to prosperowało jako gospodarstwo rodzinne, zatrudniające czterech członków rodziny, jednego stałego pracownika oraz pracowników sezonowych.

Przykładem gospodarstwa powstałego na bazie socjalistycznych gospodarstw rolnych jest gospodarstwo o powierzchni 550 ha byłego kierownika LPG w Lietzen, który w 1993 r. wydzierżawił od Urzędu Powierniczego 250 ha ziemi, a do 2010 r. przyjął w dzierżawę od okolicznych rolników kolejne 300 ha. Gospodarstwo to również ma charakter typowo rodzinny, tzn. zatrudnia członków rodziny i kilku pracowników sezonowych.

Właściciele i udziałowcy gruntów rolnych LPG po odzyskaniu ziemi zakładali własne gospodarstwa rodzinne do 20 ha. Stanowią one dodatkowe źródło pozyskiwania dochodów dla rolników.

Przykładem dobrze prosperującego gospodarstwa spółdzielczego jest liczące 34 członków gospodarstwo rolne AGO powstałe w 1991 r. na bazie LPG. W 2010 r. jego powierzchnia wynosiła 1900 ha, z czego tylko 21% stanowiło własność prywatną. Pozostałą część ziemi wydierżawiono od rolników indywidualnych. Gospodarstwo zatrudnia 31 osób i zajmuje się głównie produkcją zbóż oraz hodowlą kaczek. Innym przykładem gospodarstwa spółdzielczego, jednak powstałego nie na bazie b. LPG, ale w drodze zrzeszania się nowych członków, jest gospodarstwo Hr. Kutzke o powierzchni 1400 ha, gdzie własność prywatna stanowi zaledwie 14%. Gospodarstwo zatrudnia 12 osób i specjalizuje się w uprawie zbóż oraz hodowli indyków.

Największym gospodarstwem rolnym w badanym regionie jest gospodarstwo Golzow-Betriebs-GmbH&Co KG (spółka prawna), które zagospodarowuje 6500 ha, przy czym 90% ziemi jest wydierżawiana od osób fizycznych, a własność prywatna stanowi 700 ha. Gospodarstwo składa się z siedziby głównej oraz kilku filii (w tym na Ukrainie). W strukturze produkcji rolnej można wyróżnić prawie wszystkie kierunki – od uprawy zbóż, buraków, ziemniaków, warzyw po produkcję mięsa wołowego oraz mleka. Przedsiębiorstwo rolne zatrudnia 139 osób, w tym 56 kobiet i 83 mężczyzn, a średni wiek pracowników to 41 lat. Od początku lat 90. zauważa się tendencję do wzrostu zatrudnienia w tym gospodarstwie, co świadczy o jego rozwoju.

WNIOSKI

Badania ankietowe oraz analiza statystyczna zmian demograficznych powiatów Märkisch-Oderland i Sulęcin wykazuje ścisły związek między liczbą ludności a położeniem powiatów względem granicy państwowej i stolicą Niemiec. Ograniczony rynek pracy na terenach przygranicznych przyczynia się bowiem do odpływu ludności w wieku produkcyjnym do metropolii Berlina zarówno z Märkisch-Oderland, jak i Sulęcina. Napływ ludności w wieku produkcyjnym i poprodukcyjnym na wiejskie tereny Märkisch-Oderland związany jest z atrakcyjniejszymi warunkami zamieszkania. W celu zapobiegania dalszym procesom depopulacji w niemieckiej strefie przygranicznej obszar ten włączony został do strefy „ściślego oddziaływania względem metropolii” w ramach Krajowego Rozwoju Berlina-Brandenburgii. Otwarcie granicy nie przyczyniło się do wzrostu mieszkańców w strefie przygranicznej. Dodatkowo przewaga funkcji rolniczej w regionie ograniczają rynek pracy dla wykwalifikowanej siły roboczej. Wyniki badań ankietowych wśród właścicieli i dzierżawców wielkoobszarowych gospodarstw rolnych potwierdzają tezę, że główną siłą roboczą są członkowie rodziny, praktykanci oraz pracownicy sezonowi. Sytuacja ta przyczynia się do pogłębienia bezrobocia i odpływu ludności z terenów przygranicznych. Sytuacja demograficzna w powiecie Sulęcin charakteryzuje się bardzo niską gęstością zaludnienia oraz niestabilnym stanem ludności. Wahania te związane są głównie z migracją zarobkową ludzi młodych w przedziale 25–35 lat. W przeciwieństwie

do Märkisch-Oderland struktura wieku powiatu Sulęcín charakteryzuje się większym udziałem ludności w wieku przedprodukcyjnym oraz mniejszym udziałem w wieku poprodukcyjnym.

W analizowanym okresie nastąpiły głębokie zmiany w strukturze własności gruntów rolnych. Na bazie socjalistycznych gospodarstw spółdzielczych powstały nowe formy władania ziemią: indywidualne gospodarstwa rolne, gospodarstwa spółdzielcze oraz spółki osób fizycznych i osób prawnych. W strukturze użytkowania gruntów nadal widoczne są dawne granice wielkoobszarowych gospodarstw spółdzielczych. Odzwierciedlają się one w strukturze wielkości gospodarstw rolnych byłych członków LPG oraz nowych gospodarstw spółdzielczych. Wiodącą formą użytkowania gruntów ornych gospodarstw dużych jest dzierżawa. Własność prywatna stanowi zaledwie 10–20%. W Polsce natomiast w gospodarstwach małych udział własności to aż 80–90%.

PIŚMIENNICTWO

- Anderson J., O'Dowd L., 1999. Borders, border regions and territoriality. *Contradictory Meanings*.
- Bingen D., Zybura M., 2004. Przed rozszerzeniem Unii Europejskiej: Konieczność działań w niemiecko-polskiej strefie przygranicznej. Raport VII Grupy Kopernika. Darmstadt *Changing Significance. Regional Studies* 33(7), 593–604.
- Opiłowska E., 2011. Stadt – Fluss – Grenze, geteilte Städte an der deutsch-polnischen Grenze. *Eurostudia – Revue Transatlantique de Recherche Sur l'Europe* 7(1–2), 153–166.
- Landesentwicklungsplan Berlin–Brandenburg, 2009. Senatsverwaltung für Stadtentwicklung Ministerium für Landwirtschaft. Umweltschutz und Raumordnung. Potsdam.
- Demographiebericht, 2000. Landkreis Märkisch-Oderland. Seelow.
- Jeziarska-Thöle A., Kluba M., 2009. Tendencje rozwojowe gospodarstw rolnych w Niemczech Wschodnich na przykładzie Meklemburgii – Pomorza Przedniego. *Roczniki Naukowe Stowarzyszenia Ekonomistów XI*, 1, Warszawa – Poznań – Olsztyn.
- Statistisches Jahrbuch des Bundesrepublik Deutschland, 2010. Staatliche Zentralverwaltung für Statistik, Berlin.
- Statistisches Jahrbuch Brandenburg, 2010. Amt für Statistik Berlin-Brandenburg, Berlin.

DEMOGRAPHIC AND AGRICULTURAL CHANGES IN THE RURAL AREAS OF THE POLISH-GERMAN BORDERLAND REGION

Abstract. The paper presents the results of the research of structural changes in the rural areas of the Polish–German borderland region. The main objective of this study was to determine the nature, rate and directions of the changes in the demographic structure and the rural economy. An important part of the research were case studies of individual farms in the municipalities of Letschin and Krzeszyce. The study covered the period from 2002 to 2010. The study used the methods of observation, as well as monographic, diagnostic and statistical survey. The results show an unstable demographic development. The limited labour market in the border areas contributes to the outflow of the working age population from both Märkisch-Oderland and Sulęcín

to the cities of the Berlin Metropolis. The influx of working and retirement-aged populations to rural areas is associated with more attractive conditions of residence. In contrast to Märkisch-Oderland, the age structure of the *poviat* of Sulęcín is characterised by a higher proportion of the pre-working age population and a smaller share of those at the retirement age. The structure of land use still shows the old boundaries of large-scale collective farms. The leading form of the use of arable land of large holdings is leasing, while private property accounts for only 10–20%. In Poland, however, the share of ownership of small farms is 80–90%.

Key words: border area, rural areas, demography, agriculture, Germany, Poland.

Zaakceptowano do druku – Accepted for print: 10.09.2012