

PRZEMIANY STRUKTURY PRZESTRZENNEJ OBSZARU DOBREGO MIASTA

Iwona Cieślak, Monika Rogólska

Uniwersytet Warmińsko-Mazurski w Olsztynie

Streszczenie. Artykuł dotyczy tematyki przemian struktury krajobrazów kulturowych. Analizując historyczne dokumenty kartograficzne i literaturę źródłową, autorzy prześledzili zapotrzebowanie na różną funkcyjnie przestrzeń i idące za tym zmiany krajobrazu miasta. Struktury funkcjonalna i fizjonomiczna przestrzeni zurbanizowanej są szczególnie silnie ze sobą powiązane, a często są traktowane jako oddzielne przedmioty działań planistów i urbanistów. Artykuł jest podsumowaniem takiego podejścia w działaniach ostatecznie wpływających na kształtowanie przestrzeni naszych miast. Badania przeprowadzono na przykładzie Dobrego Miasta położonego w województwie warmińsko-mazurskim.

Słowa kluczowe: przestrzeń zurbanizowana, struktura przestrzenna, struktura funkcjonalna, krajobraz kulturowy

WPROWADZENIE

Podstawowym pojęciem związanym z rozwojem przestrzennym jest jednostka osadnicza. Według definicji jest to wyodrębnione przestrzennie środowisko pobytu stałego ludności, które charakteryzuje się zorganizowaną oraz zagospodarowaną przestrzennie strukturą, odpowiednią do potrzeb wyszczególnionego kręgu społeczeństwa [Chmielewski 2004]. Najwyżej rozwiniętą jednostką osadniczą jest miasto, które wyróżnia z pozostałych jednostek stopień skomplikowania struktury przestrzennej. Istnieją cztery główne składowe tej struktury: struktura prawna, funkcjonalna, społeczna oraz fizjonomiczna miasta. Struktura prawna przejawia się w sposobie zarządzania i w statusie administracyjnym. Lokalna społeczność ustanawia wspólnotę samorządową, która wyznacza władze samorządowe. Struktura funkcjonalna określana jest poprzez występowanie stref o różnorodnym przeznaczeniu oraz o różnym charakterze zagospodarowania. W ich skład wchodzi m.in. strefy: mieszkaniowa, produkcyjna, usługowa, magazynowa i rekreacyjna.

Adres do korespondencji – Corresponding author: Iwona Cieślak, Katedra Katastru i Zarządzania Przestrzenią, Uniwersytet Warmińsko-Mazurski w Olsztynie, ul. Prawocheńskiego 15, Olsztyn, e-mail: isidor@uwm.edu.pl

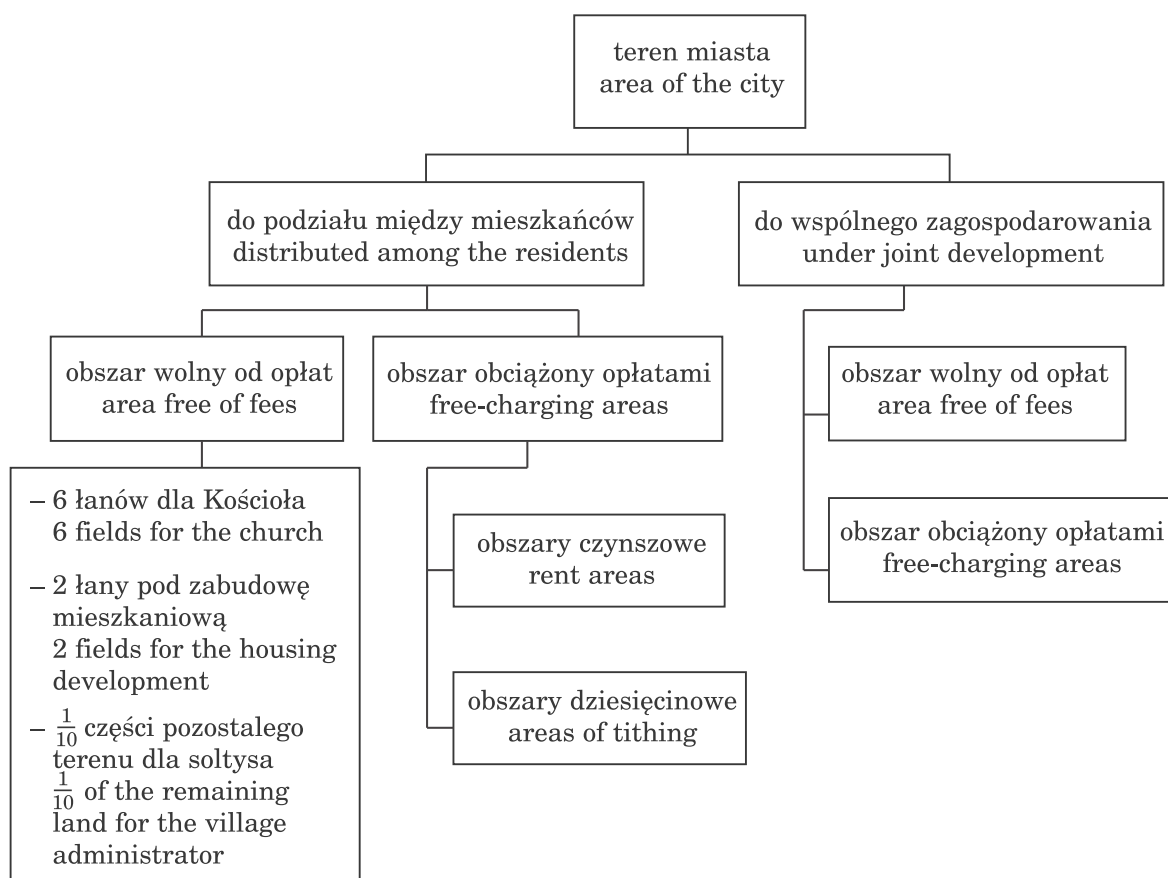
Strukturę społeczną tworzy natomiast demograficzny podział społeczności lokalnej na grupy: zawodowe, wiekowe itp. Czwartą składową struktury przestrzennej miasta jest struktura fizjonomiczna, która „tworzy przestrzenny obraz miasta odczytywany dzięki wyróżniającym się rejonom, krawędziom, przejściom, węzłom, dominantom” [Podstawy projektowania... 2010].

Szczególnie silny związek zachodzi między strukturą funkcjonalną a fizjonomiczną miasta. Określone zagospodarowanie przestrzeni wynikające z funkcji, którą ma ona pełnić, wpływa bezpośrednio na wyraz estetyczny miasta. Wyznaczenie w przestrzeni strefy funkcyjnej przewidzianej np. pod budownictwo wielorodzinne powoduje wprowadzenie do tej przestrzeni wysokich obiektów często bez wyraźnych dominant. Podobnie funkcja przemysłowa „potrzebuje” obiektów wieloprzestrzennych, które w strukturze fizjonomicznej wywołują bardzo konkretny efekt. Pogodzenie tych dwóch aspektów przestrzennych, a więc funkcji z wyrazem estetycznym, jest zadaniem planistów, urbanistów i architektów. Ich działalność jest rozumiana, jako „dziedzina twórczości”, której celem jest „tworzenie układów przestrzennych o cechach określonych powodujących powstawanie zamierzonej sekwencji wrażeń”, które nazywamy kompozycją urbanistyczną [Wejchert 1984]. Pojęcie układów przestrzennych obejmuje wszystkie zespoły urbanistyczne, począwszy od najmniejszych grup domów, ich zespołów przez centra społeczne, ogromne założenia ośrodków miejskich do założeń przemysłowych, a także terenów sportowych i wypoczynkowych. Tworzenie kompozycji urbanistycznych oraz ich przekształcanie jest podstawowym działaniem kształtowania krajobrazu kulturowego. Krajobraz jest fizjonomią przestrzeni. Pojęcie krajobrazu definiowane jest często jako przestrzeń wokół ludzi, której postaci nie można jednoznacznie równoważyć z formą artystyczną, dlatego że jest on również postrzegany jako złożony system, na który składa się wg Królikowskiego [2006] „bogata materialna i duchowa substancja przeszłości, współczesności i przyszłości – intuicja, nadzieja”. Krajobraz podlega ciągłym przemianom. Zmiany te, oprócz przekształceń fizycznych, obejmują proces percepcji krajobrazu i jego wartościowania. Jest to wynik zmian oczekiwań i potrzeb społecznych, także w zakresie estetycznym i funkcjonalnym przestrzeni. W związku z tym krajobraz postrzegany jest często jako złożona struktura przestrzenna, która jest rezultatem aktywności człowieka wynikającej z jego kreatywności, zaczynając od przemyśleń, idei oraz koncepcji, po ingerencję w środowisko przyrodnicze. Z drugiej strony zaś ta struktura jest rezultatem intensywnego rozwoju elementów środowiska przyrodniczego [Degórski 2009].

POCZĄTKI KSZTAŁTOWANIA PRZESTRZENI DOBREGO MIASTA

Dobre Miasto jest miejscowością zajmującą około 486 ha. W większości są to tereny pagórkowate, usytuowane na obszarze rynny pojeziernej, pośród wałów morenowych. Wokół miasta występują zwarte kompleksy leśne, natomiast przez miasto przepływa rzeka Łyna [Lokalny Program Rewitalizacji... 2011]. Uwarunkowania przyrodnicze są jednym z najważniejszych elementów determinujących jakość krajobrazową i strukturę funkcjonalną miasta.

Lokacja miast na ziemiach warmińskich sięga czasów akcji osadniczej przeprowadzonej w XIII w. Miała ona doprowadzić do realnego panowania Prusów w tej części Europy, gdyż odsetek ludności pruskiej na tych terenach wynosił ówczesnie zaledwie 7,2% całej społeczności. Kolonistami byli chłopci niemieccy pochodzący z rejonów Lubeki, Monarchii Brandenburskiej oraz ze Śląska. Ostatecznie lokacja doprowadziła do znacznego przyrostu ludności pruskiej na Warmii. Dobrze Miasto miało być „opoką” dla nowo tworzonych wsi i sprowadzanych osadników [Kiełbik 2007]. W dokumencie określającym chełmiński przywilej lokacyjny dla Dobrego Miasta zamieszczono informację o wielkości przyznanego do zagospodarowania obszaru. Stan początkowy terytorium Dobrego Miasta wynosił około 110 łanów (miara powierzchni – 1 łan chełmiński = 30 morgów = 17,955 ha), z czego około 70 łanów było obciążone opłatami. Z przytoczonych danych wynika, że tereny zabudowy miejskiej, wraz z przynależną do nich powierzchnią terenów rolnych, leśnych i nieużytkowych, były większe od dzisiejszej powierzchni miasta w jego granicach administracyjnych.



Rys. 1. Podział obszaru miejskiego wynikający z lokacji na prawie przywileju chełmińskim
Fig. 1. Breakdown of the existing urban area under the privilege of Chelmino

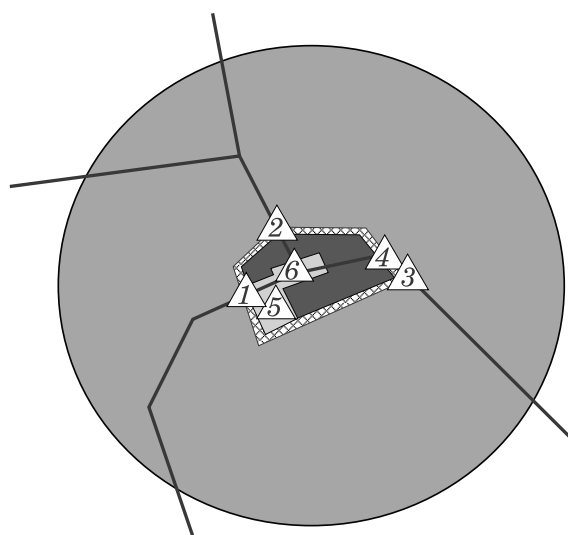
Źródło: Opracowanie własne na podstawie Kiełbik [2007]

Source: Own study based on Kiełbik [2007]

Początkowa organizacja przestrzenna i administracyjna miasta była zależna w zasadzie od trzech podmiotów, a mianowicie: lokatora, będącego inicjatorem lokacji; sołtysa, pełniącego funkcję wykonawczą wszelakich decyzji podejmowanych przez lokatora oraz mieszczan, którzy realnie kształtowali życie społeczne, a więc i przestrzeń miasta. To właśnie mieszczanie zakładali cechy i wdrażali w życie zasady współżycia mieszkańców oraz zasady korzystania z nadanych im gruntów, tworząc tym samym pierwszą strukturę przestrzenną miasta [Szorc 1990]. Na rysunku 1 przedstawiono zasady podziału terenów w mieście na mocy przywileju chełmińskiego. Obszar podzielony został na tereny obciążone opłatami – były to pola uprawne, dla których istniał okres wolnizny w pierwszym okresie użytkowania, a także zwolnione od opłat, do których zaliczano łąki, lasy, nieużytki oraz pola uprawne przeznaczone na określone cele [Kiełbik 2007].

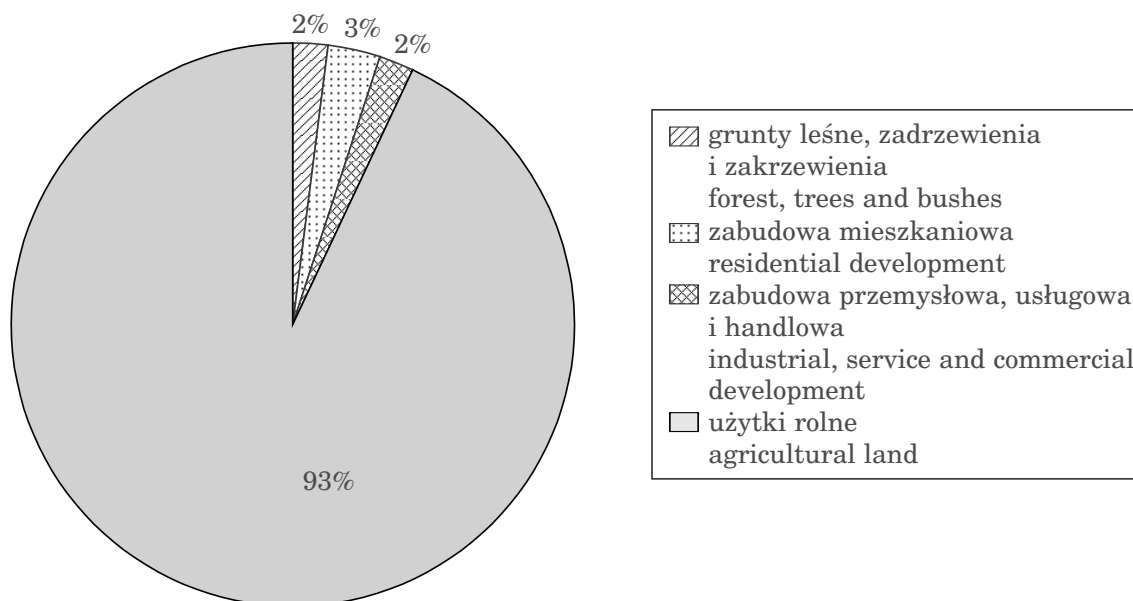
KSZTAŁTOWANIE STRUKTURY PRZESTRZENNEJ MIASTA W OKRESIE ŚREDNIOWIECZA

Rozwój średniowiecznych form osadniczych oraz funkcyjny podział przestrzeni doprowadził do ukształtowania wyraźnej struktury przestrzennej Dobrego Miasta. Początkowo miasto usytuowane było na terenach nieużytków otoczonych rzeką. Po akcie lokacji owe tereny zostały częściowo zagospodarowane. Ich strukturę przestrzenną przedstawiono na rysunku 2 i rysunku 3. Obszar przestrzeni miejskiej był wyznaczony trzema bramami wjazdowymi, które połączono umocnieniami obronnymi. Stanowiły one wyraźne przejścia z obszaru o zabudowie mieszkalno-usługowej do strefy gospodarczej,



Rys. 2. Układ przestrzennej struktury miasta w okresie średniowiecza: 1 – Brama Głogowska, 2 – Brama Ornecka, 3 – Brama Jeziorańska, 4 – Bociania Baszta, 5 – Kolegiata, 6 – Ratusz
 Fig. 2. The spatial structure of cities in the Middle Ages: 1 – The Głotowska Gate, 2 – The Ornecka Gate, 3 – The Jeziorańska Gate, 4 – Stork's Tower, 5 – Collegiate, 6 – Town Hall

Źródło: Opracowanie własne
 Source: Own research



Rys. 3. Udział procentowy poszczególnych terenów funkcjonalnych Dobrego Miasta w okresie średniowiecza

Fig. 3. The percentage of each functional area of Dobro Miasto in the Middle Ages research

Źródło: Opracowanie własne

Source: Own research

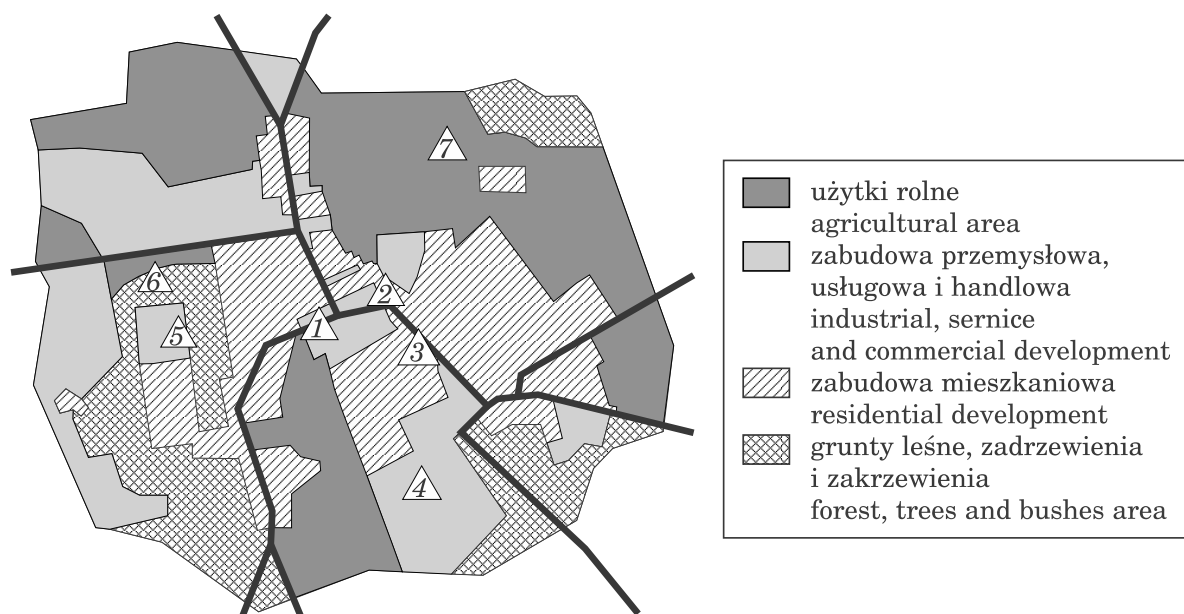
którą tworzyły grunty orne i użytki zielone położone poza murami miasta. Od bram wiodły trzy główne drogi, które łączyły się ze sobą w centrum miasta. W ten sposób tworzyły z pozostałymi ulicami ortogonalną sieć komunikacyjną. Centralną część miasta wyznaczał rynek. Zlokalizowano na nim obiekty handlowo-usługowe, a wokół niego zwartą zabudowę mieszkaniową z drugorzędnymi wąskimi uliczkami. Cała zabudowa określona była na planie geometrycznym. Jednak z czasem brak miejsca wewnątrz miejskich murów spowodował rozprzestrzenianie się zabudowy poza jego obszar. Początkowo lokalizowano tam budynki szpitalne, cmentarze i kaplice. Stawiano tam również obejścia dla zwierząt oraz budynki gospodarcze (m.in. spichlerze). Z czasem w tych miejscach budowano też budynki mieszkalne dla biedniejszej ludności.

Na terenie miasta wyróżnić można było sześć dominant: trzy bramy miejskie, Bociąnią Basztę, ratusz oraz gotycki zespół kolegialny (rys. 2) Wszystkie ważne obiekty stawiane były wewnątrz murów, co może świadczyć o dobrze prowadzonej polityce obronnej miasta [Kiełbik 2007].

Struktura przestrzenna Dobrego Miasta w czasach średniowiecza zdeterminowana była rolniczą działalnością mieszkańców. Użytki rolne obejmowały, oprócz gruntów ornych, łąki i pastwiska. Tereny te usytuowane były poza murami miejskimi i stanowiły obszar około 80 ha. Tereny zabudowy lokowane były początkowo tylko wewnątrz murów i obejmowały ok. 6 ha, z czego prawie 50% przypadało na zabudowę mieszkaniową. Pozostały obszar miejski zajmowała zabudowa przemysłowa, usługowa i handlowa, której powierzchnia wynosiła 20% ogółu. Z kolei strefa gruntów leśnych, zadrzewień oraz zakrzewień stanowiła 30%.

KSZTAŁTOWANIE STRUKTURY PRZESTRZENNEJ MIASTA DO ROKU 1945

Wraz z osiedlaniem się coraz większej liczby mieszkańców granice miasta się przesuwały. Do 1945 r. obszar miasta obejmował około 284 ha. Forma i kompozycja przestrzeni miejskiej również podlegała dużym przemianom. Doszło do widocznego podziału terytorium miasta na mniejsze fragmenty podporządkowane konkretnym funkcjom przestrzennym. Nową strukturę miasta przedstawiono na rysunku 4. Rynek nadal znajdował się w centralnej części miasta, a jego dominującym elementem był ratusz miejski. Okalały go zwarte kamienice o funkcji mieszkalno-usługowej. Wielorodzinna zabudowa mieszkaniowa, która najczęściej występowała w centralnej części miasta, pełniła najczęściej funkcję usługową i handlową. Był to wynik zjawiska łączenia miejsca pracy z miejscem zamieszkania. Lokale użytkowe znajdowały się na najniższych kondygnacjach budynków. We wschodniej części miasta utworzono osiedle wojskowe z charakterystyczną zabudową jednorodziną. Było ono położone na wzgórzu otoczonym gruntami ornymi, a także łąkami i pastwiskami, tworzyło wyraźny klaster architektoniczny i społeczny. Zabudowa przemysłowa (fabryki, hale, warsztaty rzemieślnicze itp.) skupiała się przede wszystkim wzdłuż dzisiejszej ulicy Fabrycznej, a także na obszarze, na którym obecnie znajduje się stadion miejski.



Rys. 4. Układ przestrzennej struktury miasta wykształcony do 1945 r.: 1 – Kolegiata, 2 – Bociana Baszta, 3 – kościół ewangelicki, 4 – młyn parowy, 5 – wieża ciśnień, 6 – park miejski, 7 – punkt widokowy

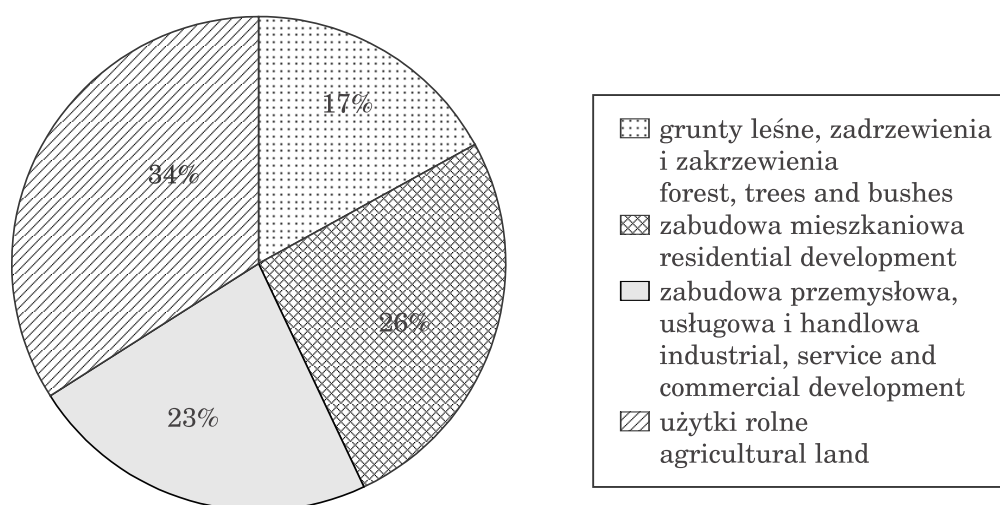
Fig. 4. Spatial layout of the city structure formed until 1945: 1 – Collegiate, 2 – Stork's Tower, 3 – The Evangelical Church, 4 – steam mill, 5 – water tower, 6 – urban park, 7 – viewpoint

Źródło: Opracowanie własne

Source: Own research

Zmieniała się także sieć dróg miejskich. Te, które już istniały, przebudowano, poszerzono i wydłużono. Dla nowo zagospodarowanych terenów wybudowano natomiast kolejne ulice. Należy również zwrócić uwagę na przestrzeń publiczną, która nabierała coraz większego znaczenia. W przestrzeni miasta powstawały ogrody, parki oraz obiekty użyteczności publicznej, takie jak kino czy kawiarnie.

Biorąc pod uwagę istotne przemiany strukturalne miasta, należy pamiętać, że pociągały one za sobą zmiany krajobrazowe, które jednak były powiązane z użytkowym charakterem przestrzeni, a nie ze świadomym jej kształtowaniem. W okresie tym w mieście można było dostrzec jedynie siedem wyraźnych dominant krajobrazowych. Kolegiata oraz Bociania Baszta nadal były najbardziej rozpoznawalnymi obiektami Dobrego Miasta. Jednym z piękniejszych obiektów stał się neoromański kościół ewangelicki, z górującą nad miastem wieżą, wybudowany na rzucie prostokąta w latach 1830–1834. Wyróżniającymi się obiektami przemysłowo-usługowych były: 32-metrowa wieża ciśnień (z czasem wpisana do rejestru zabytków) oraz młyn parowy zlokalizowany w miejscu dzisiejszego stadionu miejskiego. Na ogólny wyraz estetyczny miasta miał wpływ również park miejski oraz punkt widokowy usytuowany na wzgórzu od wschodniej strony miasta.



Rys. 5. Udział procentowy poszczególnych struktur przestrzennych Dobrego Miasta w 1945 r.
Fig. 5. The percentage of specific spatial structures of Dobrego Miasto in 1945

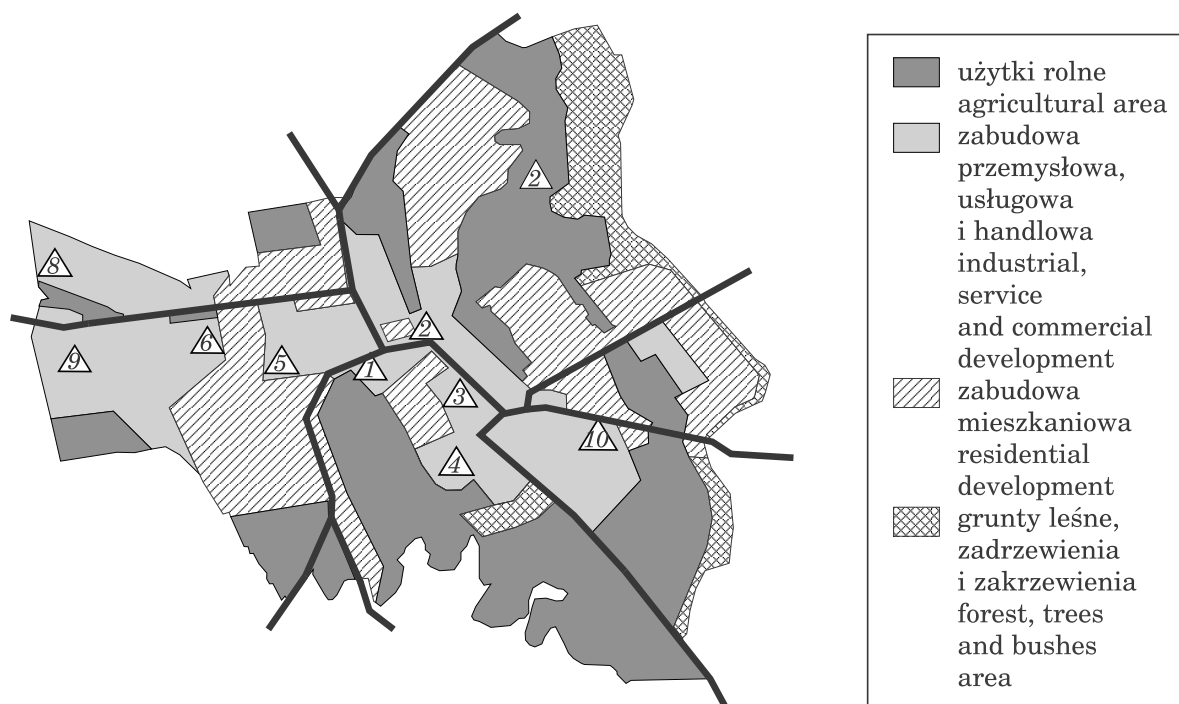
Źródło: Opracowanie własne

Source: Own research

Mimo dużych zmian, zarówno struktury przestrzeni, jak i wielkości miasta, największy odsetek terenów funkcjonalnych miasta stanowiły nadal użytki rolne. Jak wynika z rysunku 5, ich obszar wynosił 34% (ponad 95 ha) ogólnej powierzchni Dobrego Miasta. Najmniejszy obszar zajmowały natomiast grunty leśne wraz z zadrzewieniami i zakrzewieniami. Ich powierzchnia nie przekraczała 50 hektarów. Występowały one głównie przy granicach miasta, a także w pobliżu koryta Łyny. Gęste lasy, otaczające miasto od strony południowo-wschodniej, należały do gminy Dobrego Miasta, lecz nie wchodziły w zakres granic administracyjnych samego miasta. Wraz ze wzrostem powierzchniowego obszaru zabudowy mieszkaniowej, która wynosiła ponad 73 ha, stanowiąc 26% ogólnej powierzchni miasta, wzrosła powierzchnia zabudowy przemysłowej, usługowej i handlowej, do 23% ogółu, czyli do ok. 67 ha (rys. 5) [Kiełbik 2007].

KSZTAŁTOWANIE STRUKTURY PRZESTRZENNEJ MIASTA DO ROKU 2010

Po II wojnie światowej struktura Dobrego Miasta dalej się zmieniała, czego konsekwencją było przesunięcie granic miasta (rys. 6). Tereny jednorodzinnej zabudowy mieszkaniowej zaczęły powiększać swój zasięg, prowadząc do rozbudowy osiedla zwanego Przysiółkiem Górnym, a także do budowy nowego osiedla, zwanego Przysiółkiem Dolnym. Obszar wielorodzinnej zabudowy mieszkaniowej rozprzestrzenił się w części centralnej i zachodniej. Przeważnie były to czterokondygnacyjne bloki mieszkalne oraz dwu- bądź trójkondygnacyjne kamienice czynszowe. Zabudowę usługową i handlową skupiono przede wszystkim wzdłuż ulic: Orła Białego, Zwycięstwa, Olsztyńskiej, Warszawskiej, Grunwaldzkiej oraz Łużyckiej. Z kolei zabudowa przemysłowa poszerzała swoje tereny wzdłuż ulicy Fabrycznej, a także Jeziorańskiej. W części centralnej miasta, w miejscu byłego rynku, wybudowano rondo, wokół którego usytuowano bloki mieszkalne (dominujące funkcjonalnie i krajobrazowo) oraz częściowo zabudowę handlowo-usługową. Układ ulic już istniejących nie zmienił się znacznie. Nowo powstałych dróg w 2010 r. było 45, a ich łączna długość wyniosła około 36 km.



Rys. 6. Układ przestrzennej struktury miasta w 2010 r. Dominanty: 1 – Kolegiata, 2 – Bociana Baszta, 3 – Biblioteka, 4 – stadion miejski, 5 – wieża ciśnienia, 6 – park miejski, 7 – punkt widokowy, 8 – Elewatory, 9 – Warfama, 10 – Jutrzenka

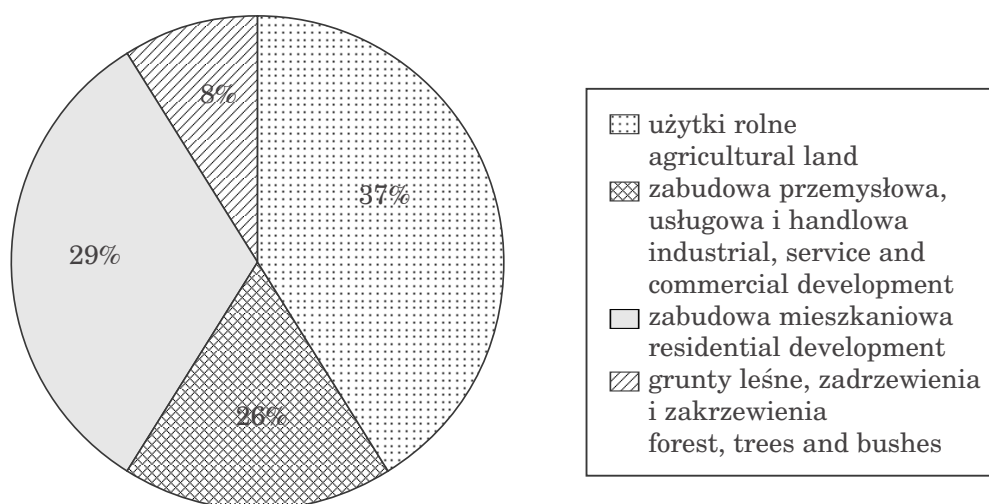
Fig. 6. Spatial layout of the city structure in 2010. Dominants: 1 – Collegiate, 2 – Stork's Tower, 3 – library, 4 – municipal stadium, 5 – water tower, 6 – urban park, 7 – viewpoint, 8 – elevator, 9 – Warfama, 10 – Jutrzenka

Źródło: Opracowanie własne

Source: Own research

Wśród najbardziej wyróżniających się miejsc i obiektów wymienić należy: kolegiatę, Bocianią Basztę, gminną bibliotekę publiczną, stadion miejski, wieżę ciśnień, park miejski, punkt widokowy na wzgórzu we wschodniej części miasta, z którego można podziwiać panoramę Dobrego Miasta. Na dużą uwagę zasługują trzy duże obiekty przemysłowe mające ogromny wpływ na rozwój gospodarczy miasta, a mianowicie: fabryka maszyn rolniczych POL-MOT Warfama S.A., fabryka słodyczy Jutrzenka oraz elewator zbożowy Rolimpex-Dobre Miasto.

W roku 2010 powierzchnia miasta wyniosła 486 ha. Analizując rysunek 7, można zauważyć, że nadal przeważały użytki rolne, które stanowiły 37% powierzchni Dobrego Miasta. Zmieniła się jedynie ich struktura. Z granic miasta wyeliminowano grunty orne, a istniejące łąki i pastwiska utworzyły układ terenów zielonych. Najmniejszy odsetek w strukturze przestrzennej miasta stanowią natomiast grunty leśne, zadrzewienia i zakrzewienia (8%).



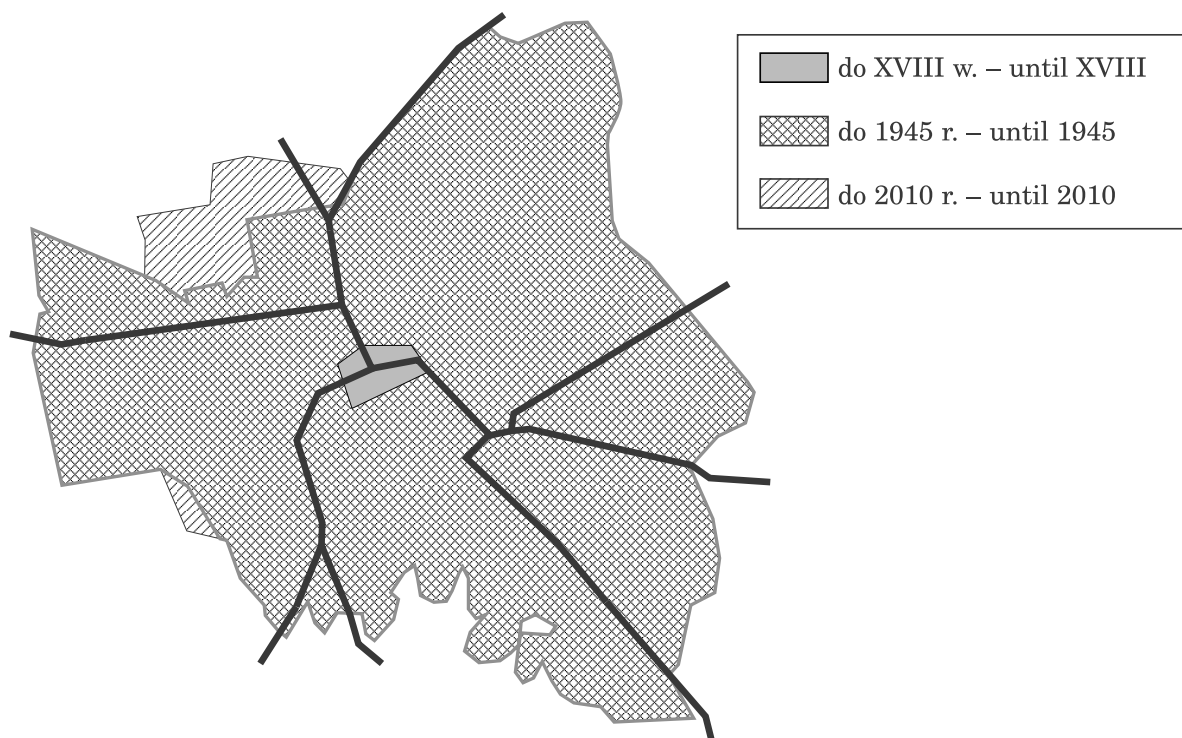
Rys. 7. Udział procentowy poszczególnych struktur przestrzennych Dobrego Miasta w 2010 r.
Fig. 7. The percentage of specific spatial structures of Dobro Miasto in 2010

Źródło: Opracowanie własne
Source: Own research

Zabudowa mieszkaniowa zajmuje obszar o powierzchni około 139 ha, z tego 52% stanowi zabudowa jednorodzinna. Nieco mniejszy odsetek stanowi obszar zabudowy przemysłowej, usługowej i handlowej. Tereny te zajmują 125 ha, czyli 26% ogólnej powierzchni miasta [Kiełbik 2007].

PODSUMOWANIE I WNIOSKI

Analizując rozwój struktury przestrzennej Dobrego Miasta, można stwierdzić, że jej przemiany są charakterystyczne i typowe dla wielu niedużych miast Warmii. Przede wszystkim po II wojnie światowej nastąpił w nich silny, choć nie zawsze dobrze zaplanowany, proces urbanizacji. Przyrost powierzchni miasta, w tym okresie wynosił 42% w ciągu zaledwie 65 lat (rys. 8).



Rys.8. Przestrenny rozwój Dobrego Miasta do 2010 r.

Fig. 8. The spatial development of Dobrego Miasta until 2010

Źródło: Opracowanie własne

Source: Own research

Tak nasilony rozwój przestrenny nie przyniósł jednak wyraźnych zmian struktury funkcjonalnej miasta. Oznacza to, że obszary o określonym sposobie użytkowania zwiększały jedynie swoją powierzchnię, nie wpływając znacząco na procentowy udział tych terenów w strukturze przestrzennej miasta. Warto zauważyć, że w większości dobrze rozwijających się miast funkcja mieszkaniowa zostaje w dużej mierze wyparta z centralnej części miasta, a tereny rolne zajmują zaledwie kilka procent. Są to ważne wyznaczniki rozwoju struktury gospodarczej i społecznej, ale również przemian fizjonomii miasta. W Dobrym Mieście taka tendencja nie jest jednak widoczna.

Niepokojąca wydaje się również utrata pierwotnego charakteru krajobrazu części centralnej miasta. Z tak dużym przyrostem przestrzennym miasta nie wiązało się pojawienie wielu obiektów charakterystycznych. Architektura nowo powstałych dominant przestrzennych zdeterminowana jest ich funkcją użytkową, która rzadko współgra z walorami estetycznymi tych obiektów.

Typowy model kształtowania struktur funkcjonalnych i fizjonomicznych miasteczek, panujący od zakończenia II wojny światowej, niszczył ich kulturowe dziedzictwo, które w wielu przypadkach próbuje się obecnie odtworzyć, aby przywrócić zgubiony *genius loci*. Jednak zarówno środki, jak i zakres działań często okazują się niewystarczające i obciążone wieloma barierami społecznymi, a także prawnymi. Powoduje to, że przywrócenie ładu przestrzennego w tych miasteczkach może stać się procesem bardzo żmudnym.

PIŚMIENNICTWO

- Chmielewski J., 2010. Teoria urbanistyki w projektowaniu i planowaniu miast. Oficyna Wydawnicza Politechniki Warszawskiej, Warszawa.
- Degórski M., 2009. Krajobraz jako odbicie przyrodniczych i antropogenicznych procesów zachodzących w megasystemie środowiska geograficznego. Instytut Gospodarki i Przestrzennego Zagospodarowania PAN, Warszawa.
- Kiełbik J., 2007. Miasta warmińskie w latach 1466–1772 : samorząd, społeczeństwo, gospodarka. Ośrodek Badań Naukowych im. Wojciecha Kętrzyńskiego, Olsztyn.
- Królikowski J., 2006. Interpretacje krajobrazów. Wydawnictwo SGGW, Warszawa.
- Lokalny program rewitalizacji Dobrego Miasta na lata 2005–2008. Aktualizacja na lata 2007–2015. Załącznik do uchwały nr VIII.56.2011 Rady Miejskiej w Dobrym Mieście z dnia 18 kwietnia 2011 r.
- Podstawy projektowania urbanistycznego. Podstawy planowania przestrzennego i projektowania urbanistycznego, 2010. Red. R. Cymerman, Wydawnictwo Uniwersytetu Warmińsko-Mazurskiego, Olsztyn.
- Szorc A., 1990. Dominium warmińskie 1243–1772: przywilej i prawo chełmińskie na tle ustroju Warmii. Wydawnictwo Pojezierze, Olsztyn.
- Wejchert K., 1984. Elementy kompozycji urbanistycznej. Arkady, Warszawa.

TRANSFORMATIONS OF THE SPATIAL STRUCTURE OF THE AREA OF DOBRE MIASTO

Abstract. This paper deals with the structure transformation of cultural landscapes. The authors trace the demand for functionally different spaces and changes in the urban landscape using cartographic analysis of historical documents and literature sources. The functional and physiognomic structures of an urbanized area are particularly closely linked, but often treated as separate items of activities of planners and urban planners. This article is a summary of such approach including actions which have an ultimate effect on forming spaces in our cities. The study was carried out in Dobre Miasto, a city situated in the province of Warmia and Mazury.

Key words: urbanized area, spatial structure, functional structure, cultural landscape

Zaakceptowano do druku – Accepted for print: 18.09.2012