

**PSYCHOLOGIA / PSYCHOLOGY**

ANDRZEJ DAKOWICZ

**INTELIGENCJA EMOCJONALNA MŁODYCH  
MĘŻCZYŹN O WYŻSZYM I NIŻSZYM POZIOMIE  
DOJRZAŁOŚCI PSYCHICZNEJ DO MAŁŻEŃSTWA****Wprowadzenie**

Naturalna relacja mężczyzny z kobietą poprzez zawarte małżeństwo tworzy podstawy, aby przyjąć potomstwo i prowadzić do rozwoju rodziny<sup>1</sup>. Powstające więzi umożliwiają rozpoznawanie i zaspokajanie wzajemnych potrzeb<sup>2</sup> lub z różnych powodów mogą prowadzić do nieporozumień i cierpień<sup>3</sup>. W sytuacjach przeżywanych trudności małżonkowie podejmują pracę nad naprawą swojego związku<sup>4</sup> albo zniechęceni odsuwają się od siebie, co w wielu przypadkach kończy się rozpadem związku małżeńskiego<sup>5</sup>. Współczesne badania wśród młodzieży wykazują pojawiające się tendencje liberalne wobec rozwodów<sup>6</sup>, co jest o tyle

ANDRZEJ DAKOWICZ – Uniwersytet w Białymstoku, ORCID: <https://orcid.org/0000-0002-3614-8985>, e-mail: [a.dakowicz@uwb.edu.pl](mailto:a.dakowicz@uwb.edu.pl)

<sup>1</sup> M. Braun-Galkowska, *Zaprosili także Jezusa. Konferencje przedmałżeńskie*, Lublin 2009; K. Wałęcka-Matyja, *Role i funkcje rodziny*, w: *Psychologia rodziny*, pod red. I. Janickiej, H. Liber-skiej, Warszawa 2014, s. 95–114; W. Póltawska, *Samo życie*, Częstochowa 2023.

<sup>2</sup> I. Gałtarek, *Poczucie bycia (nie)potrzebnym*, w: *Świat uczuć i emocji młodzieży*, pod red. R. Polaka, Warszawa 2023, s. 95–104.

<sup>3</sup> A. Grabowski, *Early maladaptive schemas and the quality of marital bond and communications*, „Kwartalnik Naukowy Fides et Ratio” 53(2023), nr 1, s. 9–17, <<https://doi.org/10.34766/fetr.v53i1.1160>>, dostęp: 10.02.2024.

<sup>4</sup> W. Juroszek, *Psychopedagogiczne uwarunkowania odroczenia decyzji o rozwodzie. Porównanie małżonków rozwodzących się i zawieszających postępowanie rozwodowe*, Katowice 2019; M. Rucki, *Program formacyjny Ruchu Wiernych Serc jako propozycja sposobu wyjścia z kryzysu*, „Teologia i Człowiek” 51(2020), nr 3, s. 179–196; A. Linek, *Sukces małżeński w nowej odsłonie – interpretacje postbadawcze*, „Zeszyty Naukowe Katolickiego Uniwersytetu Lubelskiego Jana Pawła II” 66(2023), z. 4, s. 117–136, <<https://doi.org/10.31743/znkul.16510>>, dostęp: 10.02.2024.

<sup>5</sup> S.L. Stadniczeńko, *Błędne rozumienie osobowej natury człowieka i uwarunkowania destrukcyjne rodziny we współczesnej cywilizacji*, w: *W trosce o rozwój i bezpieczeństwo dziecka we współczesnym świecie. Aspekty społeczno-prawne*, pod red. A. Pawlak, B. Skwarek, J. Stadniczeńko, O. Petrenko, Legnica–Warszawa 2022, s. 39–56; A. Rychłowska-Niesporek, *Family and Intimate Life in the Process of Globalization*, „Journal of Modern Science” 50(2023), nr 1, s. 234–257, <<https://doi.org/10.13166/jms/161529>>, dostęp: 10.02.2024.

<sup>6</sup> M. Zemło, *Stosunek młodzieży szkół białostockich do wybranych norm moralnych*, „Zeszyty Naukowe Katolickiego Uniwersytetu Lubelskiego Jana Pawła II” 66(2023), z. 2, s. 59–78, <<https://doi.org/10.31743/znkul.16259>>, dostęp: 02.01.2024.

niepokojące, że na podstawie obserwacji doświadczeń swojego otoczenia społecznego (rodziców, kuzynów, itp.) są przekonani, że lepiej jest się rozstać, niż podjąć pracę nad wzajemną relacją i odbudować małżeństwo. Tego typu tendencja niewątpliwie wzmacniana jest przez coraz szerszą alternatywę dla tradycyjnych związków małżeńskich wynikającą z zachodzących przemian cywilizacyjnych<sup>7</sup>. Dramaturgii dodaje fakt, że rozwód niesie za sobą daleko idące negatywne konsekwencje emocjonalne i społeczne dla samych małżonków<sup>8</sup>, ich dzieci w trakcie rozwodu<sup>9</sup>, ale również pozostawia po sobie destrukcyjne skutki, kiedy dzieci z rozwiedzionych związków małżeńskich stają się już dorosłymi osobami<sup>10</sup>.

Warunkiem umożliwiającym tworzenie związku małżeńskiego, zdolnego do podejmowania życiowych wyzwań, jest dojrzałość psychiczna małżonków<sup>11</sup>, wśród których szczególne znaczenie odgrywa sfera emocjonalna<sup>12</sup>. Przeżywanie i wyrażanie stanów afektywnych odgrywa bardzo ważną rolę w bliskich, intymnych relacjach interpersonalnych<sup>13</sup>.

## Sfera emocjonalna jako istotny element dotyczący dojrzałości psychicznej do małżeństwa

Dojrzałość psychiczna do małżeństwa najczęściej rozumiana jest jako zdolność do racjonalnego i realistycznego myślenia, wewnętrznej autonomii, podmiotowego traktowania drugiego człowieka, wglądu w motywy własnego postępowania.

<sup>7</sup> M. Bieńko, *(Nie)pewny status bliskich związków w kontekście ekspresyjnego indywidualizmu*, „Kultura i Społeczeństwo” 67(2023), nr 2, s. 37–61; P. Mazurkiewicz, *Rodzina wobec nowych wyzwań w sferze publicznej*, „Warszawskie Studia Teologiczne” 36(2023), nr 1, s. 152–168; T. Borutka, *Marriage and family in the face of contemporary socio-cultural threats*, „Family Forum” 13(2024), s. 449–462, <<https://doi.org/10.25167/FF/4946>>, dostęp: 10.02.2024.

<sup>8</sup> M. Błażek, *Rozwód jako sytuacja kryzysowa w rodzinie*, w: *Psychologia rodziny*, pod red. I. Janickiej, H. Liberskiej, Warszawa 2014, s. 459–481; A. Kołodziej-Zaleska, *Życie po rozwodzie: zróżnicowany proces adaptacji*, Warszawa 2019; D. Müller-Siekierska, *Radzenie sobie z rozwodem rodziców w narracjach młodych dorosłych kobiet i mężczyzn z rodzin rozwiedzionych*, „Kultura i Edukacja” 135(2022), nr 1, s. 155–175.

<sup>9</sup> M. Cywińska, *Dziecko w sytuacji rozwodu rodziców*, „Roczniki Pedagogiczne” 13(2021), nr 4, s. 91–103.

<sup>10</sup> H. Cudak, *Zagrożenia emocjonalne i społeczne dzieci z rodzin rozwiedzionych*, Toruń 2010; E. Sokołowska, *Dorośle dzieci rozwiedzionych rodziców – przegląd teorii i badań*, „Ogrody Nauk i Sztuk” 3(2013), s. 109–122; A. Przybysz, *Rozwód w rodzinie – konsekwencje dla funkcjonowania społecznego i emocjonalnego dorosłych dzieci*, „Problemy Opiekuńczo-Wychowawcze” 617(2023), nr 2, s. 35–54.

<sup>11</sup> M. Weryszko, *Miłość małżeńska – uwarunkowania powodzenia fundamentalnej relacji w rodzinie*, „Kwartalnik Naukowy Fides et Ratio” 41(2020), nr 1, s. 129–143, <<https://doi.org/10.34766/fetr.v41i1.220>>, dostęp: 10.02.2024.

<sup>12</sup> E. Zyskowska, *Osobowość niedojrzała a zdolność do wyrażenia zgody małżeńskiej. Wpływ rodziny pochodzenia na kształtowanie dojrzałości osoby*, „Ius Matrimoniale” 32(2021), nr 1, s. 87–105.

<sup>13</sup> K. Adamczyk, *Inteligencja emocjonalna i system wartości małżonków a ich komunikacja interpersonalna*, „Kwartalnik Naukowy Fides et Ratio” 13(2013), nr 2, s. 72–101; E. Trzebińska, A. Gabińska, *Poprawianie emocji w psychoterapii*, „Roczniki Psychologiczne” 18(2019), nr 3, s. 313–327.

Rozpoznawanie przeżywanych stanów emocjonalnych umożliwia rozwój uczuć wyższych od miłości, poprzez etyczno-moralne, intelektualne do społecznych. Wśród uczuć o charakterze społecznym można wyodrębnić poziomy, które najbardziej sprzyjają lub szkodzą relacji małżeńskiej: 1) nastawienie na otrzymywanie – najniższy poziom uczuć społecznych. Taki współmałżonek przyjmuje postawę zabarwioną egoizmem i oczekuje, że będzie obsługiwany przez drugą stronę. Postawa ta utrudnia dobre przystosowanie do życia małżeńskiego i rodzinnego; 2) zabieganie przymilne lub gniewne – w zależności od potrzeb postawa albo wyjątkowo przyjazna, albo tendencja do obrażania się. W przypadku działań świadomych jest to forma manipulacji współmałżonkiem, natomiast kiedy jest działaniem nieświadomym, może być wyrazem kapryśnej osobowości; 3) zdolność do kompromisu – zdolność do strategicznej i realistycznej oceny sytuacji, umiejętność zapanowania nad swoimi emocjami, które osoba potrafi odroczyć w czasie. Kompromis nie jest uległością i jest bardzo cenny w rozwiązywaniu konfliktów małżeńskich i rodzinnych; 4) umiejętność obdarowywania innych – osoba taka nie tylko bierze, ale i daje innym. Nagrodą dla nich jest radość z tego, że inni przyjmują z wdzięcznością dary, które zostały im ofiarowane; 5) twórcza współpraca – współmałżonkowie nie są nastawieni konsumpcyjnie lecz twórczo. Czerpią radość ze wspólnego działania<sup>14</sup>.

Dojrzałość do małżeństwa jest efektem współdziałania całej osobowości, istnieje wówczas, gdy osoba jest zdolna odnieść się do niepowodzeń w życiu małżeńskim, podobnie jak do występujących w nim sukcesów. Potrafi przeżywać konstruktywnie stany emocjonalne negatywne (porażki), ale też pozytywne (sukcesy)<sup>15</sup>.

Warto w tym miejscu podkreślić, że jeszcze przed zawarciem związku małżeńskiego do wyboru współmałżonka potrzebna jest autodeterminacja<sup>16</sup>. Jeżeli danej osobie zabraknie sił, aby przeciwstawić się temu, co na ślepo i od wewnątrz się narzuca, to brak wolności, podobnie jak w przypadku zgody wyrażonej ze strachu, wpływa na głębokie wypaczenie psychologicznego procesu aktu ludzkiego<sup>17</sup> i może stanowić podstawę stwierdzenia braku właściwego rozeznania oceniającego<sup>18</sup>, co jest jednym z powodów stwierdzenia nieważności małżeństwa<sup>19</sup>.

Dojrzałość do małżeństwa, szczególnie w sferze emocjonalnej, odgrywa bardzo istotną rolę. Polega na uświadamianiu sobie przeżywanych emocji i wyrażania ich zgodnie z przyjętymi normami. Prawidłowy rozwój uczuciowy doprowadza

---

<sup>14</sup> T. Rostowska, *Dojrzałość osobowa jako podstawowe uwarunkowanie życia małżeńskiego i rodzinnego*, w: *Psychologia w służbie rodziny*, pod red. I. Janickiej, T. Rostowskiej, Łódź 2003, s. 45–55.

<sup>15</sup> S. Steuden, *Psychologiczne aspekty powodzenia i niepowodzenia w małżeństwie*, „Symposium” 7(2000), nr 2, s. 49–70.

<sup>16</sup> T. Białobrzęski, *Poważny brak rozeznania oceniającego (kan. 1095 n. 2 KPK) w świetle wyroku Trybunału Roty Nuncjatury Apostolskiej w Hiszpanii c. Ponce Gallén z dnia 25 marca 2007 r.*, „Ius Matrimoniale” 29(2018), nr 1, s. 117.

<sup>17</sup> Tamże, s. 117.

<sup>18</sup> G. Leszczyński, *Niedojrzałość emocjonalna jako przyczyna niezdolności konsensualnej kontrahenta*, „Łódzkie Studia Teologiczne” 24(2015), nr 1, s. 7–21.

<sup>19</sup> W. Wąsik, *Poważny brak rozeznania oceniającego co do istotnych praw i obowiązków małżeńskich wzajemnie przekazywanych i przyjmowanych jako przyczyna nieważności małżeństwa*, „Kieleckie Studia Teologiczne” 15(2016), s. 123–155.

do osiągnięcia dojrzałości emocjonalnej oraz umiejętności świadomego kierowania swoimi emocjami oraz kontroli swojego zachowania. W konsekwencji przeobraża się postawa wobec siebie i innych ludzi, następuje stopniowe odrzucanie postawy egocentrycznej, a w jej miejsce pojawiają się postawy prospołeczne, wzmacniające pozytywne relacje z otoczeniem. Następuje także przejście od heteronomicznego do autonomicznego sposobu oceny siebie<sup>20</sup>.

Powyższe rozumienie dojrzałości do małżeństwa w sferze emocjonalnej zbliżone jest znaczeniowo do opracowanej w ostatnich latach inteligencji emocjonalnej<sup>21</sup>, gdzie zwraca się uwagę na takie kompetencje emocjonalne, jak: 1) znajomość własnych emocji – samoświadomość, rozpoznawanie uczucia w chwili, kiedy nas ogarnia; 2) kierowanie emocjami – samoregulacja polegająca na kontrolowaniu siebie i panowaniu nad silnymi emocjami, które nami rządzą i kierowaniu ich na drogę pozytywnych odczuć i konstruktywnych celów; 3) motywacja – umiejętność pełnego angażowania się i dążenia do osiągnięcia założonych celów; 4) empatia – umiejętność dostrzegania i rozpoznawania uczuć, wartości i potrzeb innych, okazywania im wrażliwości; 5) umiejętności społeczne – dotyczą zdolności kierowania emocjami innych ludzi, poprawnego radzenia sobie z własnymi emocjami w relacjach społecznych oraz zdolności poprawnego interpretowania sytuacji społecznych, by unikać konfliktów i problemów komunikacyjnych<sup>22</sup>.

## Procedura badań własnych

Perspektywa tworzenia przez młodych mężczyzn w przyszłości stabilnej, odpowiedzialnej relacji małżeńskiej zakłada pewien poziom dojrzałości psychicznej<sup>23</sup>, również w zakresie sfery emocjonalnej<sup>24</sup>, której jednym z aspektów jest inteligencja emocjonalna<sup>25</sup>.

<sup>20</sup> S. Steuden, *Psychologiczne aspekty powodzenia i niepowodzenia w małżeństwie*, s. 54.

<sup>21</sup> P. Salovey, J.D. Mayer, *Emotional intelligence*, „Imagination, Cognition and Personality” 9(1990), nr 3, s. 185–211; D.R. Caruso, J.D. Mayer, P. Salovey, *Relation of an ability measure of emotional intelligence to personality*, „Journal of Personality Assessment” 79(2002), nr 2, s. 306–320; A. Matczak, *Natura i struktura inteligencji emocjonalnej*, „Psychologia, Etologia, Genetyka” 13(2006), s. 59–87; M. Śmieja-Nęcka, J. Orzechowski, *Inteligencja emocjonalna: fakty, mity, kontrowersje*, Warszawa 2008; A. Matczak, K.A. Knopp, *Znaczenie inteligencji emocjonalnej w funkcjonowaniu człowieka*, Warszawa 2013.

<sup>22</sup> D. Goleman, *Inteligencja emocjonalna*, przekład A. Jankowski, Poznań 1997, s. 80–81.

<sup>23</sup> A. Wieradzka-Pilarczyk, H. Pilarczyk, *Problem dojrzałości osób przygotowujących się do sakramentu małżeństwa*, „Teologia i Moralność” 11(2017), nr 2, s. 163–180.

<sup>24</sup> G. Leszczyński, *Niedojrzałość emocjonalna jako motyw stwierdzenia nieważności małżeństwa*, „Łódzkie Studia Teologiczne” 6(1997), nr 1, s. 309–327; H. Pilarczyk, *Dojrzałość czy niedojrzałość? Dojrzałość nupturientów do zawarcia sakramentalnego związku na podstawie badań pilotażowych w archidiecezji poznańskiej*, „Teologia i Moralność” 18(2023), nr 2, s. 363–382.

<sup>25</sup> E. Łodygowska, M. Chęć, *Związki między inteligencją emocjonalną a retrospektywną oceną postaw rodzicielskich*, „Psychologia Wychowawcza” 59(2020), nr 17, s. 51–64; A. Dakowicz, L. Dakowicz, *Psychological maturity of young men and women for marriage as the predictor for the observance of contemporary family law*, „Rocznik Teologii Katolickiej” 21(2022), s. 107–119, <<https://rtk.uwb.edu.pl/index.php/rtk/article/view/34>>, dostęp: 10.02.2024.

Celem pracy była próba określenia, czy dojrzałość psychiczna do małżeństwa młodych mężczyzn ma związek z inteligencją emocjonalną? Problem główny polegał na określeniu związku pomiędzy dojrzałością psychiczną do małżeństwa młodych mężczyzn a ich inteligencją emocjonalną.

Analiza literatury<sup>26</sup> z zakresu poruszanej problematyki skłania ku postawieniu następujących hipotez:

$H_0$  – Dojrzałość psychiczna do małżeństwa młodych mężczyzn ma związek z ich inteligencją emocjonalną.

$H_1$  – Młodzi mężczyźni o wyższym poziomie dojrzałości psychicznej do małżeństwa charakteryzują się większym poziomem inteligencji emocjonalnej niż młodzi mężczyźni o niższym poziomie dojrzałości psychicznej do małżeństwa.

Badania zostały przeprowadzone przy użyciu Skali Dojrzałości do Małżeństwa SKALDOM II oraz Kwestionariusza Inteligencji Emocjonalnej INTE.

Maria Ryś i Tomasz Sztajerwald<sup>27</sup> opracowali Skalę Dojrzałości Psychicznej do Małżeństwa SKALDOM II, która pozwala na ocenę dojrzałości małżeńskiej osób już będących małżonkami, jak również przewidywać dojrzałość u osób niebędących jeszcze w związku małżeńskim. Skala Dojrzałości Małżeńskiej SKALDOM składa się z 10 skal: I. Realnego stosunku do świata; II. Akceptacji siebie; III. Zaspokajania potrzeb; IV. Sfery uczuciowej; V. Komunikacji i rozwiązywania konfliktów; VI. Postawy wobec miłości i wierności; VII. Wewnętrznej integracji i odpowiedzialności; VIII. Hierarchii wartości ważnych w życiu małżeńskim i rodzinnym; IX. Gotowości do poświęceń; X. Sensu życia.

Przeprowadzona analiza czynnikowa wyłoniła trzy główne skale, obejmujące następujące obszary:

Skala I – Akceptacja siebie (zawiera dotychczasową akceptację siebie i zaspokajanie potrzeb – 10 twierdzeń).

Skala II – Wewnętrzna integracja i podejście do świata (zawiera realny stosunek do świata, komunikacji i rozwiązywania konfliktów oraz wewnętrznej integracji i odpowiedzialności – 14 twierdzeń).

Skala III – Podejście do małżeństwa i życia rodzinnego (zawiera dotychczasową postawę wobec miłości i wierności, hierarchii wartości ważnych w życiu małżeńskim i rodzinnym oraz gotowości do poświęceń – 14 twierdzeń).

<sup>26</sup> M. Ryś, E. Greszta, K. Grabarczyk, *Intelektualna, emocjonalna i działaniowa bliskość małżonków a ich gotowość do rozwiązywania konfliktów oraz przebaczenia*, „Kwartalnik Naukowy Fides et Ratio” 38(2019), nr 2, s. 221–254; A. Dakowicz, *Psychotransgresyjna analiza sfery emocjonalnej małżonków o wyższym i niższym poziomie zadowolenia ze swojego związku*, w: *Spoleczne konteksty współżycia z innymi. Szkice z socjologii emocji*, t. 1, pod red. M. Sroczyńskiej, A. Linek, Warszawa 2020, s. 145–163; A. Dakowicz, *Zadowolenie z małżeństwa. Pedagogiczne implikacje dotyczące osobistego rozwoju małżonków, relacji małżeńskich i rodzicielskich*, Białystok 2021, s. 76–78; L. Dakowicz, A. Dakowicz, *Poczucie bezpieczeństwa młodych mężczyzn o wyższym i niższym poziomie dojrzałości psychicznej do małżeństwa*, „Civitas et Lex” 2023, nr 2, s. 51–62.

<sup>27</sup> M. Ryś, T. Sztajerwald, *Psychologiczne aspekty dojrzałości młodych do małżeństwa. Skala Dojrzałości Psychicznej do Małżeństwa SKALDOM II*, „Kwartalnik Naukowy Fides et Ratio” 37(2019), nr 1, s. 158–183.

Skala Dojrzałości Psychiczej do Małżeństwa SKALDOM II zawiera w sumie 38 twierdzeń, przy których badany zgodnie z instrukcją oznacza odpowiedź najbardziej adekwatną dla siebie w skali od 1 („zdecydowanie nie”) do 5 („zdecydowanie tak”).

Wysoka zgodność wewnętrzną trzech skal wyrażona współczynnikiem *alfa* Cronbacha dla prób normalizacyjnych kobiet i mężczyzn w wieku od 18 do 66 lat zawiera się w granicach 0,74–0,84<sup>28</sup>, dając rzetelne podstawy do wykorzystywania wyników Skali Dojrzałości Psychiczej do Małżeństwa SKALDOM II w prowadzonych badaniach naukowych.

Kwestionariusz Inteligencji Emocjonalnej INTE został opracowany przez Aleksandrę Jaworowską i Annę Matczak<sup>29</sup> w oparciu o Measure of Emotional Intelligence autorstwa: Nicola S. Schutte, John M. Malouff, Lena E. Hall, Donald J. Haggerty, Joan T. Copper, Charles J. Golden, Liane Dornheim<sup>30</sup>. Teoretyczną podbudowę Kwestionariusza Inteligencji Emocjonalnej INTE stanowi koncepcja Petera Saloveya i Johna D. Mayera<sup>31</sup> definiująca inteligencję emocjonalną jako zdolność człowieka do śledzenia własnych i cudzych uczuć i emocji, różnicowania ich oraz wykorzystywania uzyskiwanych na tej drodze informacji w kierowaniu swoim myśleniem i działaniem.

Kwestionariusz INTE zawiera 33 pozycje, wobec których badany określa w skali od 1 („zdecydowanie nie zgadzam się”) do 5 („zdecydowanie zgadzam się”), na ile odnoszą się one do niego. Większość stwierdzeń dotyczy zdolności i umiejętności badanego, które orzeka bezpośrednio, część komunikuje pośrednio, mówiąc o stosowanych strategiach. Występują wśród nich także stwierdzenia dotyczące preferencji oraz optymizmu życiowego<sup>32</sup>. Minimalny wynik, jaki może uzyskać badana osoba, to 33 punkty, natomiast maksymalny to 165 punktów. Przeprowadzone badania potwierdziły wysokie walory psychometryczne Kwestionariusza INTE<sup>33</sup> i wysoką użyteczność w prowadzeniu badań naukowych dotyczących diagnostyki inteligencji w aspekcie emocjonalnym<sup>34</sup>. Na szczególną uwagę zasługuje wysoka zgodność wewnętrzną zarówno w wersji oryginalnej

---

<sup>28</sup> Tamże, s. 172.

<sup>29</sup> A. Jaworowska, A. Matczak, *Kwestionariusz Inteligencji Emocjonalnej INTE* N.S. Schutte, J.M. Malouffa, L.E. Hall, D.J. Haggerty'ego, J.T. Copper, C.J. Golden, L. Dornheim. Podręcznik, Warszawa 2001.

<sup>30</sup> N.S. Schutte, J.M. Malouff, L.E. Hall, D.J. Haggerty, J.T. Copper, C.J. Golden, L. Dornheim, *Development and validation of a measure of emotional intelligence*, „Personality and Individual Differences” 25(1998), nr 2, s. 167–177.

<sup>31</sup> P. Salovey, J.D. Mayer, *Emotional intelligence*, „Imagination, Cognition and Personality” 9(1990), nr 3, s. 185–211.

<sup>32</sup> A. Jaworowska, A. Matczak, *Kwestionariusz Inteligencji Emocjonalnej INTE...*, s. 24.

<sup>33</sup> Tamże, s. 25–62.

<sup>34</sup> A. Matczak, K. Knopp, *Znaczenie inteligencji emocjonalnej w funkcjonowaniu człowieka*, Warszawa 2013; E. Łodygowska, M. Chęć, *Związki między inteligencją emocjonalną a retrospektywną oceną postaw rodzicielskich*, s. 51–64; E. Humeniuk, Z. Tarkowski, J. Góral-Pórola, *Emotional intelligence of parents and their reaction to a child's speech disfluency*, „Wychowanie w Rodzinie” 28(2022), nr 3, s. 29–43.

INTE (*alfa* Cronbacha 0,90) dla próby studentów i dorosłych<sup>35</sup>, jak również w wersji polskiej INTE (*alfa* Cronbacha 0,83–0,87) dla próby studentów i dorosłych<sup>36</sup>. Dzięki dobrym parametrom psychometrycznym<sup>37</sup> Kwestionariusz Inteligencji Emocjonalnej INTE może być wykorzystywany w badaniach grupowych i w diagnozie indywidualnej.

Zbadano młodych mężczyzn, którzy mieścili się w przedziale wiekowym od 21 do 26 lat, mieli wykształcenie średnie lub wyższe, byli stanu wolnego i mieszkali w Białymstoku lub najbliższych okolicach<sup>38</sup>. Spośród zbadanych 90 młodych mężczyzn na podstawie wyniku uzyskanego w Skali Dojrzałości Psychiczej do Małżeństwa SKALDOM II wyodrębniono mężczyzn o wyższym i niższym poziomie dojrzałości psychicznej do małżeństwa. Podzielono badanych mężczyzn na dwie grupy 30-osobowe o wyższym i niższym poziomie dojrzałości psychicznej do małżeństwa. Mężczyźni charakteryzujący się wyższym poziomem dojrzałości psychicznej do małżeństwa uzyskali średni wynik 151,5 punkta (minimalny 145, a maksymalny 162). Mężczyźni charakteryzujący się niższym poziomem dojrzałości psychicznej do małżeństwa uzyskali średni wynik 121,5 punkta (minimalny 93, a maksymalny 129). Biorąc pod uwagę charakterystykę badanych mężczyzn z obu grup, są one do siebie bardzo zbliżone co do średniej wieku, poziomu wykształcenia, aktywności zarobkowej, typu związku rodziców i liczby posiadanego rodzeństwa (tab. 1).

**Tabela 1.** Charakterystyka badanych mężczyzn

Wybrane cechy		Mężczyźni o wyższym poziomie dojrzałości psychicznej do małżeństwa (N=30)	Mężczyźni o niższym poziomie dojrzałości psychicznej do małżeństwa (N=30)
Średnia wieku		22,2 lat	22,1 lat
Wykształcenie	średnie	23 (76,7%)	28 (93,3%)
	wyższe	7 (23,3%)	2 (6,7%)
Aktywność zarobkowa	tak	22 (73,3%)	22 (73,3%)
	nie	8 (26,7%)	8 (26,7%)
Związek rodziców	formalny	23 (76,7%)	22 (73,3%)
	rozwidzeni	7 (23,3%)	8 (26,7%)
Rodzeństwo	posiada rodzeństwo	26 (86,7%)	25 (83,3%)
	jest jedynakiem	4 (13,3%)	5 (16,7%)

<sup>35</sup> N.S. Schutte, J.M. Malouff, L.E. Hall, D.J. Haggerty, J.T. Copper, C.J. Golden, L. Dornheim, *Development and validation of a measure of emotional intelligence*, s. 171.

<sup>36</sup> A. Jaworowska, A. Matczak, *Kwestionariusz Inteligencji Emocjonalnej INTE...*, s. 34.

<sup>37</sup> J. Brzeziński, *Metodologia badań psychologicznych*, Warszawa 1996, s. 506.

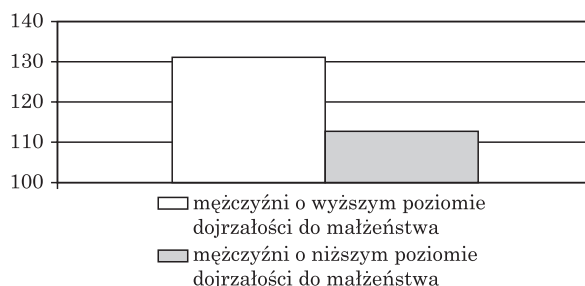
<sup>38</sup> W ramach projektu badawczego pt. „Dojrzałość psychiczna do małżeństwa młodych kobiet i mężczyzn” realizowanego w roku akademickim 2021/2022 na seminarium licencjackim pod kierunkiem dra Andrzeja Dakowicza przez studentów III roku Kognitywistyki i Komunikacji w Instytucie Filozofii Uniwersytetu w Białymstoku: Natalię Artemiuk, Igę Baranowską, Patrycję Bielską, Martynę Kołosowską, Izabelę Olchanowską, Julię Ostrowską, Karolinę Sienkiewicz, Julię Winnicką i Emilię Zawadzka.

Wykorzystując odpowiednie testy statystyczne<sup>39</sup>, porównano wyodrębnione grupy młodych mężczyzn stosując oprogramowanie IBM SPSS Statistics 28. Badani mężczyźni o wyższym poziomie dojrzałości psychicznej do małżeństwa charakteryzują się zdecydowanie większą inteligencją emocjonalną niż badani mężczyźni o niższym poziomie dojrzałości psychicznej do małżeństwa (tab. 2:  $t=5,57$ ;  $df=58$ ;  $p<0,001$ ).

**Tabela 2.** Wyniki uzyskane w Kwestionariuszu Inteligencji Emocjonalnej przez młodych mężczyzn o wyższym poziomie dojrzałości psychicznej do małżeństwa

Mężczyźni o wyższym poziomie dojrzałości do małżeństwa (N=30)		Mężczyźni o niższym poziomie dojrzałości do małżeństwa (N=30)		Istotność różnic		
<i>M</i>	<i>SD</i>	<i>M</i>	<i>SD</i>	<i>t</i>	<i>df</i>	<i>p</i> <
131,10	13,73	112,70	11,78	5,57	58	0,001

*M* – wartość średnia; *SD* – odchylenie standardowe; *t* – wartość testu *t* Studenta dla prób niezależnych; *df* – liczba stopni swobody; *p* – dwustronna istotność statystyczna



**Ryc. 1.** Prezentacja inteligencji emocjonalnej mężczyzn o wyższym i niższym poziomie dojrzałości do małżeństwa  
Źródło: badania własne.

## Interpretacja uzyskanych wyników

Młodzi mężczyźni o wyższym poziomie dojrzałości psychicznej do małżeństwa są inteligentniejsi emocjonalnie niż mężczyźni o niższym poziomie dojrzałości psychicznej do małżeństwa. Posiadają większe zdolności warunkujące wykorzystywanie emocji przy rozwiązywaniu problemów, szczególnie w sytuacjach społecznych<sup>40</sup>. Mają większą samoświadomość własnych emocji, potrafią je rozpoznawać na bieżąco<sup>41</sup>, co ma istotny wpływ na proces kierowania nimi, aby

<sup>39</sup> M. Cypryńska, S. Bedyńska, *Testy t-Studenta i ich nieparametryczne odpowiedniki*, w: *Statystyczny drogowskaz 1. Praktyczne wprowadzenie do wnioskowania statystycznego*, pod red. S. Bedyńskiej, M. Cypryńskiej, Warszawa 2013, s. 179–185.

<sup>40</sup> A. Jaworowska, A. Mateczak, *Kwestionariusz Inteligencji Emocjonalnej...*, s. 5.

<sup>41</sup> K. Adamczyk, *Inteligencja emocjonalna i system wartości małżonków...*, s. 72–101.



sprzyjały osiągnięciu stawianym w życiu celom<sup>42</sup>. Towarzyszy im wysoki poziom empatii, dostrzegania i rozpoznawania uczuć innych<sup>43</sup>. W bliskich relacjach umiejętnie kierowanie się rejestrowanymi emocjami sprzyja konstruktywnemu rozwiązywaniu zaistniałych konfliktów<sup>44</sup>.

Stanowi to dobrą podstawę do budowania relacji, kiedy dużo się zmienia<sup>45</sup> i rzeczy istotnych nie można przeoczyć<sup>46</sup>, bo mogą być odbierane przez współmałżonka jako lekceważenie<sup>47</sup>, natomiast dostrzeganie nawet drobnych rzeczy<sup>48</sup> i wyrażanie ich prowadzi do tworzenia klimatu sprzyjającego obojgu małżonkom. Naturalnie otwiera to perspektywę tworzenia wspólnej przyszłości, która odpowiada obojgu poprzez podjęcie dialogu<sup>49</sup>, w którym jest miejsce na wyrażenie siebie<sup>50</sup> i wysłuchanie współmałżonka<sup>51</sup>.

Zaprezentowane wyniki badań dotyczyły inteligencji emocjonalnej młodych mężczyzn o wyższym i niższym poziomie dojrzałości psychicznej do małżeństwa. Wykazały różnice istotne statystycznie dla badanych mężczyzn pochodzących z Białegostoku i okolic. Warto w przyszłości przeprowadzić badania w pozostałych regionach Polski i porównać, czy wyniki byłyby podobne.

Dojrzałość psychiczna do małżeństwa łączy się z wyższym poziomem inteligencji emocjonalnej i zdecydowanie pozytywnie wpływa na zadowolenie z tworzonego związku<sup>52</sup>. Optymistycznym akcentem jest fakt, że inteligencja emocjonalna jest kompetencją, której człowiek nabywa od wczesnego dzieciństwa jako członek rodziny<sup>53</sup>. Im poziom dojrzałości rodzicielskiej rodziców jest większy, tym jest większe prawdopodobieństwo ukształtowania wyższej inteligencji emocjonalnej u ich dzieci<sup>54</sup>. Ponieważ człowiek rozwija się przez całe życie<sup>55</sup>,

<sup>42</sup> A. Tomorowicz, *Struktura kompetencji społecznych w ujęciu interakcyjnym*, „Psychiatria” 8(2011), nr 3, s. 91–96.

<sup>43</sup> M. Kaźmierska, *Postrzegana empatia partnera jako predyktor satysfakcji ze związku romantycznego*, „Psychologia Społeczna” 27(2013), nr 8, s. 435–447.

<sup>44</sup> O. Kriegerewicz, *Inteligencja emocjonalna partnerów a zadowolenie ze związku i strategie rozwiązywania konfliktów w małżeństwie*, „Przegląd Psychologiczny” 48(2005), nr 4, s. 431–451.

<sup>45</sup> M.J. Kryński, *„Modernizacja” małżeństwa – ewolucja czy rewolucja?*, „Civitas et Lex” 2023, nr 3, s. 117–130.

<sup>46</sup> A. Wańczyk-Welc, M. Marmola, *The functioning of the family system and its relation to the psychological well-being of spouses in the context of their religious commitment*, „Quarterly Journal Fides et Ratio” 56(2023), 4, s. 96–110, <<https://doi.org/10.34766/fetr.v56i4.1230>>, dostęp: 20.02.2024.

<sup>47</sup> F. Schmidt, *Para, mieszkanie, małżeństwo. Dynamika związków intymnych na tle przemian historycznych i współczesnych dyskusji o procesach indywidualizacji*, Toruń 2015.

<sup>48</sup> G. Chapman, *5 języków miłości*, przekład J. Czernik, Kraków 2014, s. 111–127.

<sup>49</sup> J. Grzybowski, *Dialog jako droga duchowości w małżeństwie*, Kraków 2009.

<sup>50</sup> M. Kornaszewska-Polak, *Płeć a relacje między małżonkami*, „Kwartalnik Naukowy Fides et Ratio” 15(2013), nr 3, s. 44–57.

<sup>51</sup> Z. Pupin, J. Waldmajer, *Komunikacyjne zachowania w małżeństwie z perspektywy własnej i partnera*, „Family Forum” 3(2013), s. 187–200.

<sup>52</sup> A. Dakowicz, *Zadowolenie z małżeństwa...*, s. 77–78.

<sup>53</sup> E. Korol, *Wzorce funkcjonowania rodziny pochodzenia a inteligencja emocjonalna młodych dorosłych*, „Studia Psychologica” 15(2015), nr 1, s. 19–32.

<sup>54</sup> K. Martowska, *Cechy środowiska rodzinnego a inteligencja emocjonalna u dzieci*, „Studia Psychologica” 7(2007), s. 181–194.

<sup>55</sup> J. Trempała, *Natura rozwoju psychicznego*, w: *Psychologia rozwoju człowieka*, pod red. J. Trempały, Warszawa 2011, s. 49.

to nawet w przypadku niekorzystnego wpływu środowiska rodzinnego, kiedy staje się już dorosły, ma możliwość podjęcia pracy nad sobą, aby w tym obszarze dokonały się zmiany zwiększające kompetencje emocjonalne<sup>56</sup>.

Wartością aplikacyjną uzyskanych wyników jest sugestia edukacyjna. Warto od najwcześniejszych etapów szkolnych zwrócić uwagę, aby w trakcie realizacji lekcji wychowawczych, wychowania do życia w rodzinie, autorskich programów wychowawczych, włączyć zagadnienia pozwalające praktycznie rozwijać kompetencje emocjonalne.

## Podsumowanie

Celem pracy była próba określenia, czy dojrzałość psychiczna do małżeństwa młodych mężczyzn, rozumiana jako suma trzech składowych: akceptacja siebie, wewnętrzna integracja i podejście do świata oraz podejście do małżeństwa i życia rodzinnego, ma związek z ich inteligencją emocjonalną? Przeprowadzone badania wykazały, że dojrzałość psychiczna młodych mężczyzn łączy się z wyższym poziomem inteligencji emocjonalnej.

W związku ze stwierdzoną zależnością można przypuszczać, że większa inteligencja emocjonalna młodych mężczyzn o wyższym poziomie dojrzałości psychicznej do małżeństwa stanowi dobrą podstawę budowania relacji korzystnych dla obojga małżonków.

## BIBLIOGRAFIA

- Adamczyk K., *Inteligencja emocjonalna i system wartości małżonków a ich komunikacja interpersonalna*, „Kwartalnik Naukowy Fides et Ratio” 13(2013), nr 2, s. 72–101.
- Białobrzęski T., *Poważny brak rozeznania oceniającego (kan. 1095 n. 2 KPK) w świetle wyroku Trybunału Roty Nuncjatury Apostolskiej w Hiszpanii c. Ponce Gallén z dnia 25 marca 2007 r.*, „Ius Matrimoniale” 29(2018), nr 1, s. 109–129.
- Bieńko M., *(Nie)pewny status bliskich związków w kontekście ekspresyjnego indywidualizmu*, „Kultura i Społeczeństwo” 67(2023), nr 2, s. 37–61.
- Błażek M., *Rozwód jako sytuacja kryzysowa w rodzinie*, w: *Psychologia rodziny*, pod red. I. Janickiej, H. Liberskiej, Warszawa 2014, s. 459–481.
- Borutka T., *Marriage and family in the face of contemporary socio-cultural threats*, „Family Forum” 13(2024), s. 449–462, <<https://doi.org/10.25167/FF/4946>>, dostęp: 10.02.2024.
- Braun-Gałkowska M., *Zaprosili także Jezusa. Konferencje przedmałżeńskie*, Lublin 2009.
- Brzeziński J., *Metodologia badań psychologicznych*, Warszawa 1996.
- Caruso D.R., Mayer J.D., Salovey P., *Relation of an ability measure of emotional intelligence to personality*, „Journal of Personality Assessment” 79(2002), nr 2, s. 306–320.
- Chapman G., *5 języków miłości*, przekład J. Czernik, Kraków 2014.
- Cudak H., *Zagrożenia emocjonalne i społeczne dzieci z rodzin rozwiedzionych*, Toruń 2010.

---

<sup>56</sup> P. Schmidt, *Trening inteligencji emocjonalnej*, przekład P. Wiczorek, Warszawa 2000; M. Wróblewska, *Rozwój przez nabywanie kompetencji (w aspekcie uwarunkowań aktywności twórczej)*, „Chowanna” 36(2011), nr 1, s. 59–69.

- Cypryańska M., Bedyńska S., *Testy t-Studenta i ich nieparametryczne odpowiedniki*, w: *Statystyczny drogowskaz 1. Praktyczne wprowadzenie do wnioskowania statystycznego*, pod red. S. Bedyńskiej, M. Cypryańskiej, Warszawa 2013, s. 179–185.
- Cywińska M., *Dziecko w sytuacji rozwodu rodziców*, „Roczniki Pedagogiczne” 13(2021), nr 4, s. 91–103.
- Dakowicz A., *Psychotransgresyjna analiza sfery emocjonalnej małżonków o wyższym i niższym poziomie zadowolenia ze swojego związku*, w: *Spoleczne konteksty współbycia z innymi. Szkice z socjologii emocji*, t. 1, pod red. M. Sroczyńskiej, A. Linek, Warszawa 2020, s. 145–163.
- Dakowicz A., *Zadowolenie z małżeństwa. Pedagogiczne implikacje dotyczące osobistego rozwoju małżonków, relacji małżeńskich i rodzicielskich*, Białystok 2021.
- Dakowicz A., Dakowicz L., *Psychological maturity of young men and women for marriage as the predictor for the observance of contemporary family law*, „Rocznik Teologii Katolickiej” 21(2022), s. 107–119, <<https://rtk.uwb.edu.pl/index.php/rtk/article/view/34>>, dostęp: 10.02.2024.
- Dakowicz L., Dakowicz A., *Poczucie bezpieczeństwa młodych mężczyzn o wyższym i niższym poziomie dojrzałości psychicznej do małżeństwa*, „Civitas et Lex” 2023, nr 2, s. 51–62.
- Gątarek I., *Poczucie bycia (nie)potrzebnym*, w: *Świat uczuć i emocji młodzieży*, pod red. R. Polaka, Warszawa 2023, s. 95–104.
- Goleman D., *Inteligencja emocjonalna*, przekład A. Jankowski, Poznań 1997.
- Grabowski A., *Early maladaptive schemas and the quality of marital bond and communications*, „Kwartalnik Naukowy Fides et Ratio” 53(2023), nr 1, s. 9–17, <<https://doi.org/10.34766/fetr.v53i1.1160>>, dostęp: 10.02.2024.
- Grzybowski J., *Dialog jako droga duchowości w małżeństwie*, Kraków 2009.
- Guzewicz W., „W wychowaniu (...) chodzi o to, aby człowiek stawał się coraz bardziej człowiekiem...” – Wartości w wychowaniu szkolnym, „Studia Teologiczne” 32(2014), s. 249–357.
- Humeniuk E., Tarkowski Z., Góral-Półrola J., *Emotional intelligence of parents and their reaction to a child's speech disfluency*, „Wychowanie w Rodzinie” 28(2022), nr 3, s. 29–43.
- Jaworowska A., Matczak A., *Kwestionariusz Inteligencji Emocjonalnej INTE N.S. Schutte, J.M. Malouffa, L.E. Hall, D.J. Haggerty'ego, J.T. Copper, C.J. Golden, L. Dornheim*. Podręcznik, Warszawa 2001.
- Juroszek W., *Psychopedagogiczne uwarunkowania odroczenia decyzji o rozwodzie. Porównanie małżonków rozwodzących się i zawieszających postępowanie rozwodowe*, Katowice 2019.
- Każmierska M., *Postrzegana empatia partnera jako predyktor satysfakcji ze związku romantycznego*, „Psychologia Społeczna” 27(2013), nr 8, s. 435–447.
- Kołodziej-Zaleska A., *Życie po rozwodzie: zróżnicowany proces adaptacji*, Warszawa 2019.
- Kornaszewska-Polak M., *Płeć a relacje między małżonkami*, „Kwartalnik Naukowy Fides et Ratio” 15(2013), nr 3, s. 44–57.
- Korol E., *Wzorce funkcjonowania rodziny pochodzenia a inteligencja emocjonalna młodych dorosłych*, „Studia Psychologica” 15(2015), nr 1, s. 19–32.
- Kriegelewicz O., *Inteligencja emocjonalna partnerów a zadowolenie ze związku i strategię rozwiązywania konfliktów w małżeństwie*, „Przegląd Psychologiczny” 48(2005), nr 4, s. 431–451.
- Kryński M.J., „Modernizacja” małżeństwa – ewolucja czy rewolucja? „Civitas et Lex” 2023, nr 3, s. 117–130.
- Leszczyński G., *Niedojrzałość emocjonalna jako motyw stwierdzenia nieważności małżeństwa*, „Łódzkie Studia Teologiczne” 6(1997), nr 1, s. 309–327.
- Leszczyński G., *Niedojrzałość emocjonalna jako przyczyna niezdolności konsensualnej kontrahenta*, „Łódzkie Studia Teologiczne” 24(2015), nr 1, s. 7–21.
- Linek A., *Sukces małżeński w nowej odsłonie – interpretacje postbadawcze*, „Zeszyty Naukowe Katolickiego Uniwersytetu Lubelskiego Jana Pawła II” 66(2023), z. 4, s. 117–136, <<https://doi.org/10.31743/znkul.16510>>, dostęp: 10.02.2024.
- Lodygowska E., Chęć M., *Związki między inteligencją emocjonalną a retrospektywną oceną postaw rodzicielskich*, „Psychologia Wychowawcza” 59(2020), nr 17, s. 51–64.
- Martowska K., *Cechy środowiska rodzinnego a inteligencja emocjonalna u dzieci*, „Studia Psychologica” 7(2007), s. 181–194.
- Matczak A., *Natura i struktura inteligencji emocjonalnej*, „Psychologia, Etologia, Genetyka” 13(2006), s. 59–87.

- Matczak A., Knopp K., *Znaczenie inteligencji emocjonalnej w funkcjonowaniu człowieka*, Warszawa 2013.
- Mazurkiewicz P., *Rodzina wobec nowych wyzwań w sferze publicznej*, „Warszawskie Studia Teologiczne” 36(2023), nr 1, s. 152–168.
- Müller-Siekierska D., *Radzenie sobie z rozwodem rodziców w narracjach młodych dorosłych kobiet i mężczyzn z rodzin rozwiedzionych*, „Kultura i Edukacja” 135(2022), nr 1, s. 155–175.
- Pilarczyk H., *Dojrzałość czy niedojrzałość? Dojrzałość nupturientów do zawarcia sakramentalnego związku na podstawie badań pilotażowych w archidiecezji poznańskiej*, „Teologia i Moralność” 18(2023), nr 2, s. 363–382.
- Póltawska W., *Samo życie*, Częstochowa 2023.
- Przybysz A., *Rozwód w rodzinie – konsekwencje dla funkcjonowania społecznego i emocjonalnego dorosłych dzieci*, „Problemy Opiekuńczo-Wychowawcze” 617(2023), nr 2, s. 35–54.
- Pupin Z., Waldmajer J., *Komunikacyjne zachowania w małżeństwie z perspektywy własnej i partnera*, „Family Forum” 3(2013), s. 187–200.
- Rostowska T., *Dojrzałość osobowa jako podstawowe uwarunkowanie życia małżeńskiego i rodzinnego*, w: *Psychologia w służbie rodziny*, pod red. I. Janickiej, T. Rostowskiej, Łódź 2003, s. 45–55.
- Rucki M., *Program formacyjny Ruchu Wiernych Serc jako propozycja sposobu wyjścia z kryzysu*, „Teologia i Człowiek” 51(2020), nr 3, s. 179–196.
- Rychłowska-Niesporek A., *Family and Intimate Life in the Process of Globalization*, „Journal of Modern Science” 50(2023), nr 1, s. 234–257, <<https://doi.org/10.13166/jms/161529>>, dostęp: 10.02.2024.
- Ryś M., Greszta E., Grabarczyk K., *Intelektualna, emocjonalna i działaniowa bliskość małżonków a ich gotowość do rozwiązywania konfliktów oraz przebaczenia*, „Kwartalnik Naukowy Fides et Ratio” 38(2019), nr 2, s. 221–254.
- Ryś M., Sztajerwald T., *Psychologiczne aspekty dojrzałości młodych do małżeństwa. Skala Dojrzałości Psychiczej do Małżeństwa SKALDOM II*, „Kwartalnik Naukowy Fides et Ratio” 37(2019), nr 1, s. 158–183.
- Salovey P., Mayer J.D., *Emotional intelligence*, „Imagination, Cognition and Personality” 9(1990), nr 3, s. 185–211.
- Schmidt F., *Para, mieszkanie, małżeństwo. Dynamika związków intymnych na tle przemian historycznych i współczesnych dyskusji o procesach indywidualizacji*, Toruń 2015.
- Schmidt P., *Trening inteligencji emocjonalnej*, przekład P. Wiczorek, Warszawa 2000.
- Schutte N.S., Malouff J.M., Hall L.E., Haggerty D.J., Copper J.T., Golden C.J., Dornheim L., *Development and validation of a measure of emotional intelligence*, „Personality and Individual Differences” 25(1998), nr 2, s. 167–177.
- Sokołowska E., *Dorośle dzieci rozwiedzionych rodziców – przegląd teorii i badań*, „Ogrody Nauk i Sztuk” 3(2013), s. 109–122.
- Stadniczeńko S.L., *Błędne rozumienie osobowej natury człowieka i uwarunkowania destrukcyjne rodziny we współczesnej cywilizacji*, w: *W trosce o rozwój i bezpieczeństwo dziecka we współczesnym świecie. Aspekty społeczno-prawne*, pod red. A. Pawlak, B. Skwarek, J. Stadniczeńko, O. Petrenko, Legnica–Warszawa 2022, s. 39–56.
- Studen S., *Psychologiczne aspekty powodzenia i niepowodzenia w małżeństwie*, „Symposium” 7(2000), nr 2, s. 49–70.
- Śmieja-Nęcka M., Orzechowski J., *Inteligencja emocjonalna: fakty, mity, kontrowersje*, Warszawa 2008.
- Tomorowicz A., *Struktura kompetencji społecznych w ujęciu interakcyjnym*, „Psychiatria” 8(2011), nr 3, s. 91–96.
- Trempała J., *Natura rozwoju psychicznego*, w: *Psychologia rozwoju człowieka*, pod red. J. Trempały, Warszawa 2011, s. 28–49.
- Trzebińska E., Gabińska A., *Poprawianie emocji w psychoterapii*, „Roczniki Psychologiczne” 18(2019), nr 3, s. 313–327.
- Wałęcka-Matyja K., *Role i funkcje rodziny*, w: *Psychologia rodziny*, pod red. I. Janickiej, H. Liberskiej, Warszawa 2014, s. 95–114.
- Wańczyk-Welc A., Marmola M., *The functioning of the family system and its relation to the psychological well-being of spouses in the context of their religious commitment*, „Quarterly Journal

- Fides et Ratio” 56(2023), nr 4, s. 96–110, <<https://doi.org/10.34766/fetr.v56i4.1230>>, dostęp: 20.02.2024.
- Wąsik W., *Poważny brak rozeznania oceniającego co do istotnych praw i obowiązków małżeńskich wzajemnie przekazywanych i przyjmowanych, jako przyczyna nieważności małżeństwa*, „Kieleckie Studia Teologiczne” 15(2016), s. 123–155.
- Weryszko M., *Miłość małżeńska – uwarunkowania powodzenia fundamentalnej relacji w rodzinie*, „Kwartalnik Naukowy Fides et Ratio” 41(2020), nr 1, s. 129–143, <<https://doi.org/10.34766/fetr.v41i1.220>>, dostęp: 10.02.2024.
- Wieradzka-Pilarczyk A., Pilarczyk H., *Problem dojrzałości osób przygotowujących się do sakramentu małżeństwa*, „Teologia i Moralność” 11(2017), nr 2, s. 163–180.
- Wróblewska M., *Rozwój przez nabywanie kompetencji (w aspekcie uwarunkowań aktywności twórczej)*, „Chowanna” 36(2011), nr 1, s. 59–69.
- Zemło M., *Stosunek młodzieży szkół białostockich do wybranych norm moralnych*, „Zeszyty Naukowe Katolickiego Uniwersytetu Lubelskiego Jana Pawła II” 66(2023), z. 2, s. 59–78, <<https://doi.org/10.31743/znkul.16259>>, dostęp: 2.01.2024.
- Zyskowska E., *Osobowość niedojrzała a zdolność do wyrażenia zgody małżeńskiej. Wpływ rodziny pochodzenia na kształtowanie dojrzałości osoby*, „Ius Matrimoniale” 32(2021), nr 1, s. 87–105.

### EMOTIONAL INTELLIGENCE OF YOUNG MEN WITH HIGHER AND LOWER LEVEL OF MENTAL MATURITY FOR MARRIAGE

#### SUMMARY

The aim of the paper was to determine whether the mental maturity for marriage of young men is related to emotional intelligence? In this article, mental maturity for marriage is understood as the sum of three significant elements that build long-term interpersonal relationships: 1) self acceptance; 2) internal integration; 3) approach to marriage and family life. During research there took a part 90 men. The obtained results showed that young men with a higher level of psychological maturity for marriage are characterized by much greater emotional intelligence than men with a lower level of psychological maturity for marriage. This is manifested, among other things, in better abilities to use experienced emotions when solving problems encountered in life.

**KEYWORDS:** emotional intelligence, mental maturity for marriage

