

Bohdan Cherkes

Uniwersytet Narodowy »Politechnika Lwowska« (Ukraina)
ORCID <https://orcid.org/0000-0001-6809-956X>

Bohdan Turchyn

Uniwersytet Narodowy »Politechnika Lwowska« (Ukraina)
ORCID <https://orcid.org/0000-0002-4744-4632>

Внесок Івана Левинського в розвиток концепції міста-саду на прикладі ділянки Каstelівки у Львові

Streszczenie: Artykuł przedstawia znaczący wkład prof. Iwana Lewyńskiego w rozwój koncepcji miasta-ogrodu na przykładzie dzielnicy Kastelówka we Lwowie. O aktualności tematu decyduje potrzeba pogłębienia dotychczasowych badań naukowych dotyczących kształtowania się Kastelówki jako miasta-ogrodu i roli wybitnego architekta w tej materii. Autorzy wykorzystali metody ogólnonaukowe (historyczne, porównawcze, obserwacyjne, analizy systemowe) oraz przeprowadzili specjalne badania terenowe. Opisano strukturę urbanistyczną terenu i zbadano domy mieszkalne (wille) na terenie Kastelówki. Porównano również wykończenie elewacji i ogrodów ze strefą frontową. Udowodniono, że dzielnica Kastelówka była próbą realizacji koncepcji miasta-ogrodu na terenie ówczesnej Galicji.

Słowa kluczowe: miasto-ogród, Lwów, dzielnica Kastelówka, Iwan Lewyński, willa, Ebenezer Howard

Концепція міста-саду, яка виникла на зламі XIX–XX ст., справедливо вважається першою сучасною урбаністичною теорією. Пошуки містобудівної моделі «ідеального міста», які своїми коріннями сягали часів давньогрецького міста Мілета, «Держави» Платона, Ромолонтіно Леонарда да Вінчі та «Утопії» Томаса Мора сприяли формуванню ідеї про місто-сад. Вперше концепцію міста-саду було описано в праці англійця Ебенізера Говарда «То-Моггоу: A Peaceful Path to Real Reform» у 1898 році. Автор вважав, що великі міста не здатні забезпечити належні умови проживання для значної частини мешканців. Масова міграція людей із сільської місцевості в пошуках кращої долі спричинила перенаселення міст та виникнення нетрів. Наприклад, лише впродовж XIX століття кількість мешканців Лондона зросла з 900 000 до 4 500 000. Унаслідок цього злидні та навколишнє середовище, яке не відповідало нормам гігієни, стали обов'язковими атрибутами життя у великому місті для широких верств населення.

Задля вирішення цих проблем Е. Говард запропонував розпочати будівництво нового типу поселення, заснованого на принципах свободи та співпраці, а саме: міста-саду. У центрі такого поселення розташовувався квітник, оточений громадською забудовою (ратуша, театр, бібліотека, музей, шпиталь, галерея, концертний зал) і парком зі скляною галереєю за зовнішніми периметрами. Далі лежала сельбищна територія, де розташовувалася малоповерхова однородинна забудова з присадибними ділянками. Радіус зони житлової забудови мав становити приблизно один кілометр. Натомість виробнича територія з сільськогосподарськими угіддями передбачалися на окраїні міста-саду. Кількість населення попередньо складала 32 тисячі мешканців, з яких лише 2 тисячі було задіяно у сільськогосподарській діяльності¹. Е. Говард був переконаний, якщо поєднати місто та село в межах одного поселення, то з такого зв'язку постане нова перспектива та новий спосіб життя громадян. Подібно, на думку відомого американського історика та дослідника у сфері архітектури та урбанізму Л. Мамфорда, звичні функції міста повинні були видозмінюватися з урахуванням інтересів його мешканців. Саме концепція міста-саду Е. Говарда могла стати тією моделлю, здатною забезпечити трансформацію як сучасної цивілізації, так і суспільства в цілому².

У своїй праці «Великий Львів» (1920 рік) піонер урбаністики Польщі, мистецтвознавець І. Дрекслер окреслив просторові межі та стратегію розвитку Львова, яка полягала в приєднанні приміських гмін до міста та утворенню нового міського організму. Також було описано найважливіші етапи територіального становлення міста та наведено статистичні дані, як-от: приріст населення, густина населення, щільність забудови, перелік нерухомого майна громади, характеристика вулично-дорожньої мережі, податкові витрати. Наприклад, лише впродовж 1830–1900 рр. кількість мешканців Львова зросла майже втричі, а саме: з 55 629 до 159 870. У 1869 р. середня густина населення в місті досягла 2750 осіб/км², які проживали у 2534 будинках, та невпинно зростала³. І. Дрекслер був переконаний, що спорудження перших красивих і здорових міст-садів дасть поштовх перебудові суспільного організму для кращого майбутнього⁴. Безперечно, ідеї І. Дрекслера вплинули на подальшу роботу з регуляції міста.

Детальний аналіз становлення та розвитку містобудівної структури міста першої третини ХХ ст. дозволяє стверджувати, що у Львові було фрагментарно втілено концепцію міста-саду за Е. Говардом. Будівництво кварталів компактноі садибноі забудови здійснювалося з розвитком нової мережі вулиць або через паралельні смуги вздовж сформованих раніше вулиць у межах міської території. Зв'язки нових

¹ E. Howard, *Garden Cities of To-morrow*, London 1902.

² L. Mumford, *The Culture of Cities*, Westport 1981.

³ I. Drexler, *Wielki Lwów*, Lwów 1920.

⁴ V. Kvurt, Yu. Sytnyk, *Velykyi Lviv*, Lviv 2020, s. 91.

кварталів з центральною частиною Львова було забезпечено радіальними комунікаціями⁵.

Такі квартали садибної забудови почали з'являтися на територіях приміських поселень, приєднаних до міста наприкінці XVIII ст. Це сприяло розвитку Львова на рівні містобудівної системи. Інтенсивний територіальний розвиток міста у другій половині XIX ст. спричинив формування та реалізацію концепції проектування районів садибної забудови як цілісних містобудівельних утворень. Йдеться про Кастелівку, Роллерівку, Софіївку, Францівку, а також будівництво першої робітничої колонії під назвою «На Блонь»⁶. Південні та південно-східні околиці Львова, де традиційно будували свої палаци заможні міщани та шляхтичів ще з кінця XVIII ст. також було охоплено цією тенденцією⁷.

До розвитку концепції міста-саду у тогочасному Львові долучилися чимало відомих архітекторів. З-поміж них варто виокремити постать Івана Левинського (1851–1919 рр.) – відомого українського архітектора, професора, мецената та підприємця, який здебільшого працював у стилі українського модерну. Завдяки діяльності архітектурного бюро І. Левинського у Львові з'явилося чимало знакових споруд, зокрема на вул. Генерала Чупринки, 103 (бурса Руського педагогічного інституту), вул. Коцюбинського, 21 (будинок «Академічної громади»), вул. Руській, 20 (будинок акціонерного товариства «Дністер»), вул. Миколи Лисенка, 14 (бурса «Народний Дім»), вул. Личаківській, 107 (будинок клініки Солецького), вул. Нижанківського, 5 (Технологічний інститут), просп. Тараса Шевченка, 17–19 (Торгово-промислова палата) та багато інших. Також видатний зодчий проектував храми, наприклад церкву Архистратига Михаїла у Підберізцях⁸.

У 1885 р. архітектори І. Левинський та Ю. Захарівич (один із засновників Львівської архітектурної школи) придбали земельну ділянку, яка лежала на території між нинішніми вулицями Горбачевського, Чупринки, Нечуя-Левицького та Сахарова⁹. Ця ділянка вважалася (на той час вона називалася Байки) оптимальною з огляду на декілька причин. Йшлося про цікавий та привабливий ландшафт, а також доступну вартість землі в зіставленні з іншими районами Львова, причиною чого слугували замкнутість цього району та його заболоченість. Архітектори тоді помилково вирішили, що Байки розташовані достатньо віддалено від основної частини міста, і загальна розбудова Львова не стане перепоною для реалізації їхньої

⁵ I. Berezovetska, *Rozvytok arkhitektury sadybnoho zhytla Lvova u pershii tretyni XX st.*, Lviv 2008, <http://ena.lp.edu.ua:8080/handle/ntb/3300> (dostęp: 14 I 2022).

⁶ I. Yakubovskiy, *Rozvytok arkhitektury sadybnoho zhytla Lvova kintsia XVIII – pochatku XXI stolit*, Lviv 2015, http://ena.lp.edu.ua/bitstream/ntb/27706/1/avt_Yakubovskiy.pdf (dostęp: 1 XII 2021).

⁷ S. Linda, Yu. Bohdanova, *Mistobudivnyi rozvytok Kastelivky*, Lviv 2019, s. 22–25.

⁸ *Sprawozdanie Komitetu Wystawy Architektów polskich*, „Czasopismo Techniczne” 1910, nr 24, s. 387.

⁹ I. Lemko, V. Mykhalyk, H. Behliarov, *1243 vulytsi Lvova*, Lviv 2009.

будівничої концепції міста-саду. Подібно сучасний дослідник І. Жук вказує, що до кінця XIX ст. ця ділянка перебувала на периферії Львова та зберігала риси сільської місцевості, мешканці якої займалися садівництвом, городництвом і будівництвом¹⁰.

Так, угода з купівлі земельної ділянки стала початком процесу розбудови ділянки за історичною назвою Кастелівка, що походила від прізвища італійської родини Кастеллі (або Кастелло), яка оселилася у Львові наприкінці XVI століття. Уже в кінці XVI ст. родина Кастеллі володіла маєтком в районі сучасної вулиці Сахарова, котрий на мапах позначався під назвою Кастелівка.

У цій містині впродовж 1888–1898 рр. постали десятки неоромантичних вілл, гармонійно вписаних у ландшафт, оточений садами. Кастелівка стала першим у Львові великим районом комплексної, престижної, комфортної та дороговартісної забудови¹¹. Авторська ідея творців Кастелівки полягала у спробі створити гуманізоване середовище, яке б забезпечило безперервний зв'язок людини з природою на противагу центральній частині Львова, яку було позбавлено зелені, свіжого повітря, натомість виглядала «суцільно одягнутою в камінь та цеглу»¹².

Архітектори запропонували розбити ділянку на 64 парцелі різної площі та форми, що залежало від напрямів проєктованих криволінійних вулиць¹³. Скелетом для цієї системи стала вулиця «На віллах», згодом Набеляка (тепер вул. Котляревського). Тогочасна практика поділу ділянки паралельними та перпендикулярними вулицями на однакові прямокутні квартали не знайшла відображення в Кастелівці. Натомість мальовничі заокруглені вулиці сприяли розкриттю складного рельєфу місцевості, підпорядковуючись природному оточенню (рис. 1). Позначений на плані як дві розділені водойми, став Собка (очевидно колишній Вулецький став) мав перейняти на себе роль природнього магніту Кастелівки. Кожну садибу було виконано за індивідуальним проєктом та розташовувалася в глибині ділянок. Всього за період з 1889 р. до 1906 р. у стилі «народного романтизму» було зведено 23 особняки, ще кілька у першому десятилітті XX ст. збудовано на сучасних вул. Котляревського та Горбачевського¹⁴.

¹⁰ I. Zhuk, *Proiekt «Kastelivka»*, Ivan Levynskiyi. Impuls: knyha / za red. N. Matlashenko, Lviv 2019, s. 20–33.

¹¹ Yu. Biriulov, *Arkhitekturne otochennia Ivana Levynskoho*, Ivan Levynskiyi. Impuls: knyha / za red. N. Matlashenko, Lviv 2019, s. 10–19.

¹² S. Linda, Yu. Bohdanova, op. cit., s. 22–25.

¹³ I. Yakubovskiyi, V. Yakubovskiyi, *Osoblyvosti planovalnykh vyrishen sadybnykh dilianok u Lvovi druhoi polovyny XIX – pochatku 30-tykh rokiv XX st.*, „Suchasni problemy arkhitektury ta mistobuduvannia” 2017, nr 47.

¹⁴ S. Linda, Yu. Bohdanova, op. cit., s. 22–25.

Концептуальною моделлю однородинного будинку у Кастелівці слугував прототип англійської вілли з прилеглим садом, що відповідало історичному типу тамтешньої житлової архітектури. Адаптації концепції «місто-сад» сприяла розробка англійцем М.Х. Бейлі Скоттом проектів невеликих будинків у дусі сільської англійської архітектури з приватними садовими ділянками. Такі квартали будинків були втілені у Лечворті та Хемстеді. На теренах Австро-Угорщини такий архітектурний тип набув поширення завдяки діяльності Генріха фон Ферстеля, видатного австрійського архітектора, протягом 1860–1880-х років¹⁵.

Також архітектурне бюро І. Левинського впровадило у Кастелівці принцип вільного планування будинку однородинного житлового будинку, що передбачало оновлення та загалом модернізацію способу життя тамтешніх мешканців. Група приміщень першого поверху складалась з таких одиниць, як-от: салон, вітальня, кабінет, кухня, часто – садова веранда; на другому поверсі – декілька спальень; вище – мансардний простір з дитячим покоем та кімнатою для обслуги¹⁶.

Важливо, що свого часу архітектор Р. Анвін розробив спеціальні будівельні правила, які фіксували естетичні та технічні аспекти втілення громадської та житлової забудови у Лечворті – першому місті-саду, збудованого неподалік Лондона у графстві Гертфордшир. У будівництві використовували винятково екологічні та гармонійні матеріали, наприклад червону цеглу для зведення стін та дахівку як покрівельний матеріал. Було рекомендовано утриматись від практики недоречного орнаментування стін та використання сланцевого шиферу як дахової покрівлі.

Схожі «неписані» правила діяли під час розбудови Кастелівки, де втілювалися оригінальні стильові рішення, які базувалися на формах народної архітектури¹⁷. Невід’ємними складовими стилістики забудови цієї ділянки стало використання невеликих граціозних башточок, покрівель з кольоровою дахівкою, поливної цегли, дерев’яних різьблених веранд і мансард, металевих мереживих балконних балюстрад, вставок з майоліки¹⁸. Також чималу увагу приділяли декоративному опорядженню архітектури: від застосування полив’яних керамічних кахлів до деталей із каменю та поліхромної дахівки на віллах¹⁹.

Дослідник архітектури Якубовський І.В. встановив, що в Кастелівці було зреалізовано різноманітні варіанти житлових будинків: вільно розташовані, спарені та блоковані²⁰. Показово, що й Хемстедське садове передмістя, яке вважається одним з

¹⁵ I. Zhuk, *op. cit.*, s. 20–33.

¹⁶ *Ibidem*.

¹⁷ S. Linda, Yu. Bohdanova, *op. cit.*, s. 22–25.

¹⁸ Yu. Biriulov, *op. cit.*, s. 10–19.

¹⁹ I. Zhuk, *op. cit.*, s. 20–33.

²⁰ I. Yakubovskiy, V. Yakubovskiy, *op. cit.*

перших міст-садів у світі, також вирізнялося значною варіацією різних типів житла та мальовничими вигнутими вулицями²¹.

Так, до вільно розташованих будинків можна віднести споруди, збудовані відповідно до проектів архітектурного бюро І. Левинського, які розташовані на вул. Нечуя-Левицького, 20; вул. Котляревського, 4, 33, 39; вул. Генерала Чупринки, 17, 19, 21 (рис. 4г). Натомість спарене житло у Кастрелівці представлено будинками на вул. Котляревського, 16, 18, 27, 29 (рис. 3), які постали на цій ділянці впродовж 1905–1906-х років. Прикладами блокованих садибних житлових будинків є споруди на вул. Кольберга, 4, 6, 8 (рис. 2); вул. Метрологічній, 8, 10. Розглянемо ці приклади більш детально.

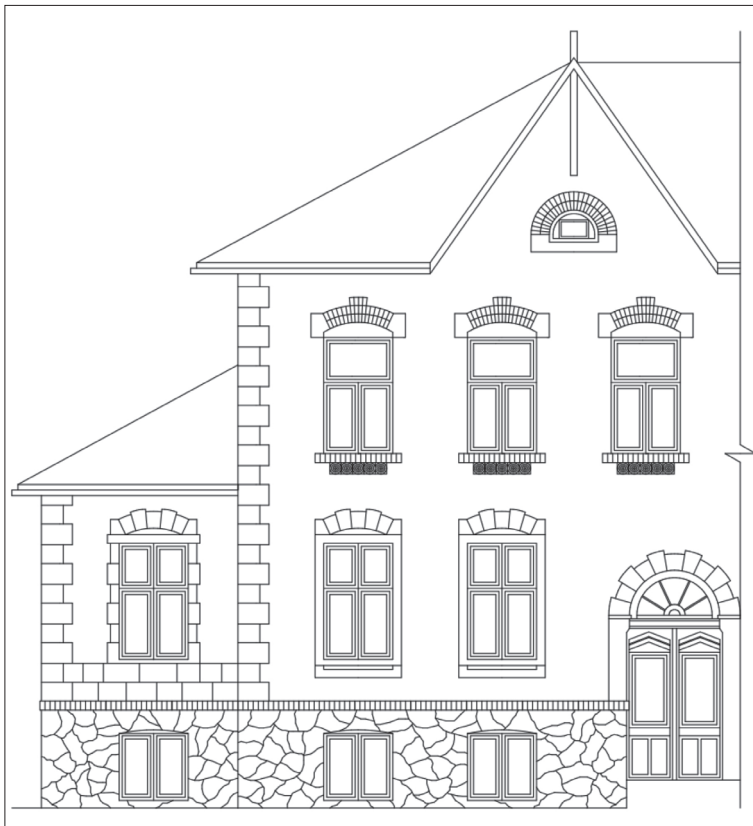


Рис. 2. Фасад вілли на вул. Кольберга, 8

(арх. І. Левинський, Ю. Захаревич, 1889–1890 рр.). Креслення: Б. Черкеса, Б. Турчина.

²¹ P. Hall, *Cities of Tomorrow: An Intellectual History of Urban Planning and Design in the Twentieth Century*, Padstow 2002.

Індивідуальний житловий будинок на вул. Кольберга, 8 (рис. 2) спроектований в стилі неоромантичної архітектури пізнього історизму. Двоповерхова вілла з мансардою розташована на північній межі Каstellівки та оздоблена керамічними полив'яними вставками на фасадах. На східну сторону зорієнтовані асиметричні ризаліти. Проте внаслідок активних перебудов ХХ століття був втрачений автентичний високий шатровий дах²². Позаду будівлі розташована рекреаційна зона, яка є спільною з мешканцями сусідніх зблокованих садибних житлових будинків. Оскільки віллу було зведено з відступом від фронту забудови, то перед будинком утворився палісадник, який виконує репрезентативну функцію.

Зазвичай палісадники озеленювали тіньовитривалими багаторічниками (як трав'янистими, так і дерев'янистими), різноманітними квітами, декоративними чагарниками. Деревя намагалися висаджувати таким чином, щоб забезпечити належну інсоляцію приміщень будинку. Для опорядження фасадів огорожі палісадників використовували сітку-рабицю, ковани та литі елементи, природний камінь, цеглу, бетон²³.

Архітектурне бюро І. Левинського співпрацювало зі знаним фахівцем у царині художнього металу М. Стефанівським. Решіткам, які споруджені цією співпрацею, були властиві рапортні кристалічні структури та геометризм. Новаторство полягало у поєднанні різних технік (гарячого кування, холодного і гарячого штампування, півфабрикатів з бляхи, псевдоскоб, ритміки клепоквих з'єднань) та матеріалів (чорних і кольорових металів, бронзи та латуні). Використання архітектурного металу як невід'ємного матеріалу в процесі будівництва сприяло створенню цілісного образу будинків та дільниць за проектами архітектурного бюро І. Левинського²⁴.

Двоповерховий житловий будинок з мансардою на вул. Котляревського, 29 (рис. 3) є прикладом спареної забудови у дільниці Каstellівці. Вілла розташована на ділянці, яка веде до долини Вулицького потоку. Традиційно для тамтешньої містобудівельної структури, перед головним фасадом споруди реалізовано палісадник з квітниками, огороження якого, виконано зі сітки-рабиці. Особливої уваги заслуговує дерев'яний декор будинку, як-от: різьблені кронштейни, ганки, дашки, опорядження балконів. Покрівлю вілли зроблено з кольорової дахівки, що увінчується майоліковим шпилем у вигляді шишки пінії. Стиль будинку відповідає періоду пізнього історизму. Незважаючи на подальшу перебудову, споруда не втратила первісного характеру²⁵.

²² I. Zhuk, op. cit., s. 20–33.

²³ Н. Kornieiev, *Yak zminiuvalysia palisadnyky Lvova ta kontseptsiiia «Mista-sadu»*, <https://spadshchyna.lviv.ua/yak-zminiuvalysya-palisadnyky-lvova-ta-konczepczija-misto-sadu/> (dostep: 7 XII 2021).

²⁴ R. Shmahalo, *Khudozhnii metal v arkhitekturi*. Ivan Levynskiy. Impuls: knyha / za red. N. Matlashenko, Lviv 2019, s. 80–91.

²⁵ I. Zhuk, op. cit., s. 20–33.

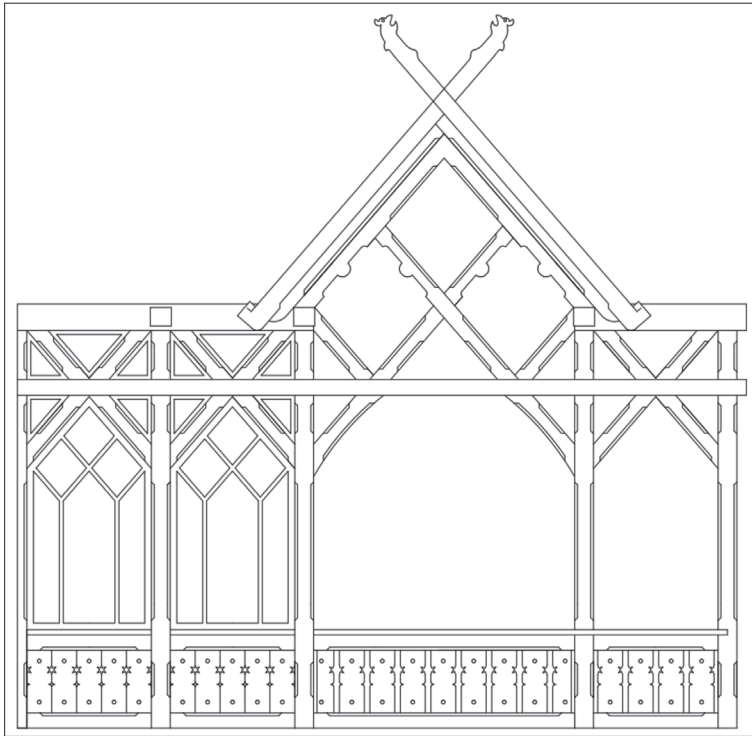


Рис. 3. Дерев'яне опорядження балкону II-го поверху вілли на вул. Котляревського, 29

(арх. І. Левинський, Ю. Захаревич, 1891–1892 рр.) Креслення: Б. Черкеса, Б. Турчина.

У 1890-их рр. архітектурне бюро І. Левинського, цілком ймовірно, виконало проект вільно розташованого будинку на вул. Генерала Чупринки, 21. Споруджена вілла на кутовій ділянці між вул. Котляревського, вул. Київською, вул. Генерала Чупринки в оточенні саду та квітників. Індивідуальний житловий будинок у плані – г-подібний. Фасади споруди виконані з нетинькованої цегли та декоровані полив'яними кахлями (рис. 4г), різьбленими деталями, металевим мереживом балконних балюстрад, нефарбованим деревом, каменем. Південно-західна сторона вілли ознаменована граціозною шестигранною, шпильчастою вежею, яка покрита черепицею. Будинок було спроектовано в стилі мальовничого історизму та відповідав моделі однородинного будинку того часу²⁶.

Важливу роль у процесі творення архітектурного обличчя ділянки Кастрелівки відіграла фасадна майоліка (різновид художньої кераміки), яку використовували для оздоблення інтер'єрів та екстер'єрів значної кількості тамтешніх вілл. Саме

²⁶ І. Zhuk, *op. cit.*, s. 20–33.

І. Левинський був ініціатором відкриття у 1889 р. підприємства з виготовлення цегли та дахівки, фабрики кахлевих печей і керамічних виробів²⁷.

Майолікові вироби фабрики І. Левинського можна розпізнати на фасадах житлових будівель на вул. Метрологічній, 14; вул. Котляревського, 4, 17, 25, 41; вул. Кольберга, 4, 6; вул. Нечуя-Левицького, 20; вул. Генерала Чупринки, 11а, 19, 21 (рис. 4).

До кінця ХІХ ст. переважала полив'яна кераміка з монолітних елементів та окремих квадратних плиток, виконана у стилі «піттореск». Цією витонченою технікою послуговувалися для декорування фасадів стилізованими зірками (рис. 4), гербами власників, розетками, картушами та медальйонами. Керамічні плитки викладали закритою композицією із зображенням пальмети або трилистика. Також існували варіації, оздоблені концентричними колами, розетами або діамантовим рустом (рис. 4а). Фасадна майоліка того часу вирізнялася значною рельєфністю, що дає підстави її віднесення до пластики²⁸.

Упродовж 1905–1910 рр. І. Левинський брав безпосередню участь у процесі проектування майолікових виробів. Становлення стилю сецесії на початку ХХ ст. сприяло пошукам національної ідентичності в архітектурі. Фабрика І. Левинського активно створювала полив'яну кераміку як у народному стилі, так і у сецесійній стилістиці²⁹.

Концепція міста-саду, яка виникла на зламі ХІХ–ХХ ст., утвердилася як тогочасний загальноєвропейський тренд у галузі архітектури та містобудування. Причиною такої популярності стало те, що автор цієї ідеї Е. Говард запропонував альтернативний шлях розвитку великих міст, який міг розв'язати цілу низку проблем, як-от: перенаселення й неконтрольована урбанізація, виникнення міських нетрів, неналежні умови проживання мешканців, порушення екологічної рівноваги.

Тенденція до реалізації концепції «міста-саду» не оминула й Львів – столицю коронного краю в складі Австро-Угорської імперії. Спробою втілення цієї ідеї можемо вважати дільницю Кастелівка, яка розкинулася на південно-східних околицях міста. Одним з ініціаторів та співавторів значної кількості тамтешніх будинків став І. Левинський – видатний український архітектор, професор, меценат.

Основу містобудівельної структури району садибної забудови становила запроєктована система криволінійних вулиць, яка розділила Кастелівку на невеликі квартали неправильної форми. Це сприяло розкриттю складного рельєфу місцевості. У дільниці за центральну модель житла було взято прототип англійської вілли з

²⁷ N. Baranovska, *Bahatohrannist kulturnoi spadshchyny Ivana Levynskoho*, „Historical and Cultural Studies” 2017, nr 4, s. 27–32.

²⁸ T. Kazantseva, *Maiolika firmy Ivana Levynskoho na fasadakh lvivskykh budivel*, Ivan Levynskyyi. Impuls: knyha / za red. N. Matlashenko, Lviv 2019, s. 42–51.

²⁹ Ibidem.

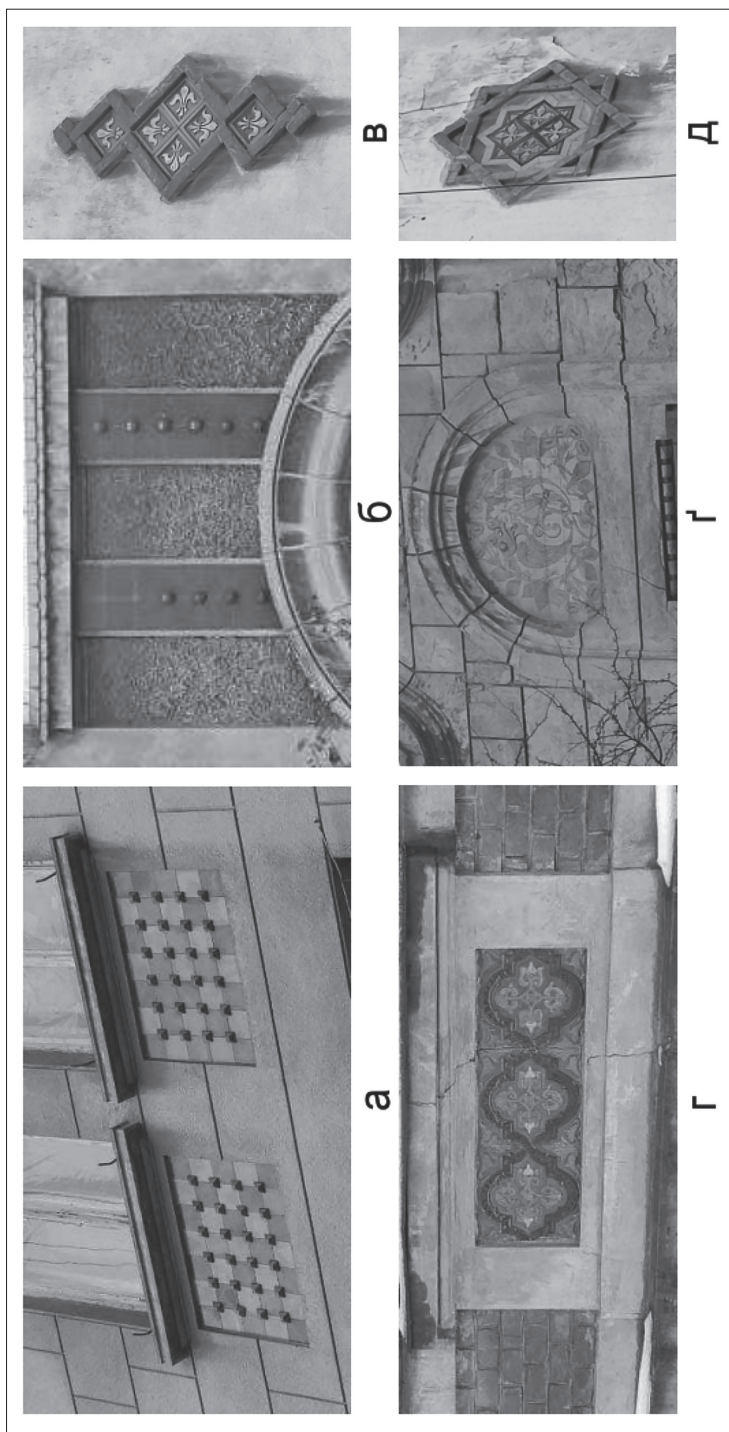


Рис. 4. Керамічний декор (майоліка) на фасадах житлових будівель у дільниці Кастильївка:
 а) вул. Генерала Чупринки, 11а (арх. І. Левинський, Ю. Захаревич, 1889–1890 рр.); б) вул. Котляревського, 25 (арх. І. Левинський, 1908–1909 рр.); в) вул. Котляревського, 4 (арх. І. Левинський, Ю. Захаревич, 1890–1891 рр.); г) вул. Генерала Чупринки, 21 (ймовірно, арх. І. Левинський, Ю. Захаревич, 1890-ті рр.); г) вул. Котляревського, 17 (арх. Ю. Горнунг, 1910–1911 рр.); д) вул. Котляревського, 4 (арх. І. Левинський, Ю. Захаревич, 1890–1891 рр.)

Фото: Б. Черкеса, Б. Турчина.

прилеглим садом. Кожну садибу було виконано за індивідуальним проектом та розташовано в глибині ділянок. Можемо виокремити наступні типи житлових будинків Кастелівки: вільно розташовані, спарені та блоковані.

Оскільки вілли розміщували на відстані від фронту забудови, то перед будинком утворювалися палісадники, які озеленювали тіншовитривалими багаторічниками (як трав'янистими, так і дерев'янистими), квітниками та декоративним чагарником.

Використання покрівель з кольоровою дахівкою, поливної цегли, дерев'яних різьблених веранд і мансард, металевого мережива балконних балюстрад, вставок з майоліки, художнього металу для огорожі палісадників стало своєрідною візитівкою дільниці Кастелівки. Особлива увага до таких деталей є свідченням довершеності архітектурного середовища, створеного І. Левинським.

Доцільно порівнювати Кастелівку з Хемстедом – одним з перших міст-садів у світі. Спільним знаменником є не лише чимала варіативність житлових будинків та вигнуті, мальовничі вулиці, але й втілений принцип адаптації наявного міста до засад концепції міста-саду у формі садового передмістя.

Для розбудови дільниці Кастелівки було застосовано екстенсивну модель розвитку міста, яка передбачала: освоєння нових земель, будівництво нових об'єктів, територіальний ріст Львова. Це є ще одним свідченням того, що Кастелівка в процесі власного становлення відповідала ідеям про місто-сад.

Цінність архітектурної спадщини І. Левинського полягає ще й в тому, що архітектору разом з однодумцями на прикладі Кастелівки вдалося реалізувати цілісний та новаторський містобудівельний ансамбль, який відповідав вимогам часу. Історія зародження і становлення дільниці Кастелівки як міста-саду є неспростовним підтвердженням належності Львова до загальноєвропейського архітектурного простору.

Bibliografia

- Baranovska N., *Bahatohrannist kulturnoi spadshchyny Ivana Levynskoho*, „Historical and Cultural Studies” 2017, nr 4.
- Berezovetska I., *Rozvytok arkhitektury sadybnoho zhytla Lvova u pershii tretyni XX st.*, Lviv 2008, <http://ena.lp.edu.ua:8080/handle/ntb/3300>.
- Biriulov Yu., *Arkhitekturne otochennia Ivana Levynskoho*, Ivan Levynskiyi. Impuls: knyha / za red. N. Matlashenko, Lviv 2019.
- Drexler I., *Wielki Lwów*, Lwów 1920.
- Hall P., *Cities of Tomorrow: An Intellectual History of Urban Planning and Design in the Twentieth Century*, Padstow 2002.

- Howard E., *Garden Cities of To-morrow*, London 1902.
- Kazantseva T., *Maiolika firmy Ivana Levynskoho na fasadakh Ivivskykh budivel*, Ivan Levynskiy. Impuls: knyha / za red. N. Matlashenko, Lviv 2019.
- Kornieiev H., *Yak zminiuvalysia palisadnyky Lvova ta kontseptsia »Mista-sadu«*, <https://spadshchyna.lviv.ua/yak-zminyuvalysya-palisadnyky-lvova-ta-konceptciya-misto-sadu/>.
- Kvurt V., Sytnyk Yu., *Velykyi Lviv*, Lviv 2020.
- Lemko I., Mykhalyk V., Behliarov H., *1243 vulytsi Lvova*, Lviv 2009.
- Linda S., Bohdanova Yu., *Mistobudivnyi rozvytok Kastelivky*, Lviv 2019.
- Mumford L., *The Culture of Cities*, Westport 1981.
- Shmahalo R., *Khudozhnii metal v arkhitekturi. Ivan Levynskiy*. Impuls: knyha / za red. N. Matlashenko, Lviv 2019.
- Sprawozdanie Komitetu Wystawy Architektów polskich*, „Czasopismo Techniczne” 1910, nr 24.
- Yakubovskiy I., *Rozvytok arkhitektury sadybnoho zhytla Lvova kintsia XVIII – pochatku XXI stolit*, Lviv 2015, http://ena.lp.edu.ua/bitstream/ntb/27706/1/avt_Yakubovskiy.pdf.
- Yakubovskiy I., Yakubovskiy V., *Osoblyvosti planovalnykh vyrishen sadybnykh dilianok u Lvovi druhoi polovyny XIX – pochatku 30-tykh rokiv XX st.*, „Suchasni problemy arkhitektury ta mistobuduvannia” 2017, nr 47.
- Zhuk I., *Proiekt »Kastelivka«*, Ivan Levynskiy. Impuls: knyha / za red. N. Matlashenko, Lviv 2019.

Ivan Levynskiy's contribution to the development of the garden-city concept on the example of Kastelivka district in Lviv

Summary: The article discusses professor Ivan Levynskiy's significant contribution to the development of the garden-city concept on the example of Kastelivka district in Lviv. This study was undertaken to further research on the evolution of Kastelivka as a garden-city and the famous architect's involvement in the project. The authors relied on common research methods (historical analysis, comparative analysis, observation, systemic analysis) and conducted local surveys. The urban structure of Kastelivka was described, and single-family homes (villas) in the district were surveyed. Building facades and gardens were compared with the frontage zone. The study revealed that Kastelivka was flagship project in urban planners' efforts to introduce the garden-city concept in Galicia.

Keywords: garden city, Livy, Kastelivka district, Ivan Levynskiy, villa, Ebenezer Howard