

Anna Majewska

ORCID 0000-0003-0589-6400

Uniwersytet Łódzki

Wydział Nauk Geograficznych

Katedra Geografii Politycznej,

Historycznej i Studiów Regionalnych

University of Lodz

Faculty of Geographical Sciences

Department of Political and Historical Geography

And Regional Studies

**OKOLICZNOŚCI SPRZYJAJĄCE WYLUDNIANIU SIĘ
MIEJSCOWOŚCI NA DAWNYCH
ZIEMIACH WSCHODNIOPRUSKICH
OD OKRESU NOWOŻYTNEGO DO WYBUCHU
II WOJNY ŚWIATOWEJ
ZE SZCZEGÓLNYM UWZGLĘDNIENIEM OBSZARU
POWIATU PISKIEGO (*KREIS JOHANNISBURG*)***

**Circumstances contributed to the depopulation
of the settlements in the former eastern territories
of Prussia from the modern period
to the outbreak of World War II
with particular emphasis on the area of Pisz powiat
(*Kreis Johannisburg*)**

Słowa kluczowe: geografia historyczna,
studia krajobrazowe, LiDAR, osadnictwo, zaginione
wsie

Key words: historical geography, landsca-
pe studies, LiDAR, settlement, lost villages

* Opracowanie zawiera wyniki badań zrealizowanych w ramach: 1) pracy magisterskiej nt. „Zanikłe osadnictwo w granicach powiatu piskiego”, zrealizowanej przez Autorkę w 2018 roku w Instytucie Archeologii Uniwersytetu Łódzkiego pod kierunkiem dr hab. Anny Marciniak-Kajzer; 2) projektu badawczego nt. „Pamięć krajobrazu zanikających miejscowości z terenu dawnych Prus Wschodnich – materialny wymiar przerwania ciągłości osadnictwa”, sfinansowanego w ramach programu grantowego Preludium 15 Narodowego Centrum Nauki (nr rej. projektu: 2018/29/N/HS3/01001) oraz rozprawy doktorskiej realizowanej na ten temat.

Streszczenie

W artykule omówiono główne wydarzenia i procesy, które przyczyniały się do pustoszenia wiejskich jednostek osadniczych na dawnych ziemiach wschodniopruskich od okresu nowożytnego do 1939 roku. Omówiono generalne uwarunkowania sprzyjające przerywaniu ciągłości osadniczej, szczególną uwagę poświęcając procesom zachodzącym na terenie powiatu piskiego. Własności środowiska przyrodniczego cechujące ten obszar, m.in. duży udział lasów, jezior i nieurodzajnych gleb, wpłynęły na ukształtowanie się specyficznych typów jednostek osadniczych. Funkcjonowanie licznych niewielkich osad leśnych związane było ściśle z wytwórczością i produkcją bazującą na lokalnych zasobach naturalnych. Wyludnianie się i zanik tych miejscowości wiązał się więc przede wszystkim z wyczerpywaniem tych zasobów oraz wygasaniem rynków zbytu. Przykładem ilustrującym zachodzące procesy jest osada Wielki Las, którą translokowano w XIX wieku. W ramach studium przypadku, wstępnej analizie poddano krajobrazowe świadectwa jej dawnego funkcjonowania w pierwotnej lokalizacji.

Abstract

This paper deals with the main events and processes that contributed to the emptying of rural settlements in former eastern territories of Prussia from the modern period to 1939. General conditions supporting the interruption of settlement continuity are described with particular attention paid to the processes occurring on the territory of Pisz poviat. Features of the natural environment that characterise this area, including a large share of forests, lakes and infertile soils, influenced the formation of specific types of settlements. The functioning of numerous small forest settlements was closely related to manufacturing and production based on local natural resources. The depopulation and disappearance of these settlements was therefore primarily related to the depletion of these resources and the disappearance of the outlets. An example illustrating these processes is the Wielki Las settlement translocated in the 19th century. As part of the case study, the landscape relics of its former functioning in its original location were subjected to preliminary analysis.

Wprowadzenie

Osadnictwo na terenach stanowiących do 1945 roku część Prus Wschodnich w ciągu setek lat borykało się z różnorodnymi problemami natury społeczno-politycznej, gospodarczej oraz z klęskami naturalnymi. Ich skutkiem było częściowe wyludnianie się bądź całkowity upadek niektórych miejscowości. Z uwagi na luki w przekazach historycznych, nie sposób wymienić wszystkich okoliczności, które powodowały depopulację jednostek osadniczych, warto jednakże podjąć próbę wskazania wydarzeń i procesów, które w sposób znaczący wpływały na czasowe pustoszenie miejscowości bądź całkowitą ich depopulację skutkującą trwałym przerwaniem ciągłości osadnictwa. W opracowaniu zarysowano w syntetycznej formie okoliczności, w których następowały kryzysy osadnicze na dawnych ziemiach wschodniopruskich, począwszy od wojen XVI wieku do wybuchu drugiej wojny światowej. Geograficzno-historyczne opracowanie stanowi efekt kwerendy i analizy treści prac

publikowanych traktujących na temat historii osadnictwa wskazanego obszaru.

Zakreślona problematyka jest bardzo obszerna, dlatego ograniczono ją, szerzej przedstawiając wydarzenia i zjawiska, jakie miały miejsce na obszarze wchodzącym w skład współczesnego powiatu piskiego (dawniej niem. *Kreis Johannisburg*). Uwarunkowania rozwoju osadnictwa tego obszaru w okresie nowożytnym wyróżniają się na tle pozostałej części dawnych ziem wschodniopruskich.

Powiat piski znajduje się na południowo-wschodnim pograniczu dawnych Prus Wschodnich. W obecnym podziale administracyjnym obejmuje tereny czterech gmin położonych w dorzeczu Pisy oraz w południowej części Krainy Wielkich Jezior Mazurskich (Maciejewska 1995: 17). Charakteryzuje się przede wszystkim dużym udziałem terenów zalesionych, stanowiących część głównie Puszczy Piskiej, co przełożyło się na specyfikę tamtejszej sieci osadniczej. Trudne warunki życia, powodowane własnościami środowiska przyrodniczego, obok m.in. konsekwencji konfliktów zbrojnych, współokreślały na tym terenie funkcjonowanie bądź upadek wielu wiejskich jednostek osadniczych. Lokowano je przede wszystkim w pobliżu rzeki Pisy, w strefach przybrzeżnych jezior (liczne osady rybackie) oraz na wysoczyznach morenowych. Podstawę rozwoju osadnictwa w poszczególnych rejonach stanowiły zasoby naturalne: rudy darniowej, kredy jeziornej, wapienia łkowego, drewna. W miejscach ich występowania zakładano smolarnie, hamernie/kuźnice¹, wapienniki, leśne osady bartne i budy myśliwskie, potażarnie i dziegciarnie, które determinowały następnie umiejscowienie większych osad (zob. *ibidem*: 21, 32).

W ramach omówienia procesów społeczno-gospodarczych oraz uwarunkowań środowiskowych, sprzyjających pustoszeniu osad wskazanego obszaru, przybliżono również wyniki wstępnej analizy dotyczącej krajobrazowych pozostałości translokowanej miejscowości Wielki Las z powiatu piskiego. Zidentyfikowane relikty osadnicze stanowią materialne świadectwo omawianych w literaturze przedmiotu procesów warunkowanych m.in. sytuacją społeczno-gospodarczą oraz określonymi cechami środowiska przyrodniczego, które decydowały o kształtowaniu się sieci osadniczej w powiecie piskim.

¹ W rejonie piskim hamernie/kuźnice zostały założone w Jeżach, Jaśkowie, Wiartlu, Karwicy, od początku XIX wieku stopniowo wygaszane wraz z rozpoczęciem działalności huty w Wądołku (Pawlicki 2018: 153).

1. Okoliczności sprzyjające depopulacji wiejskich jednostek osadniczych

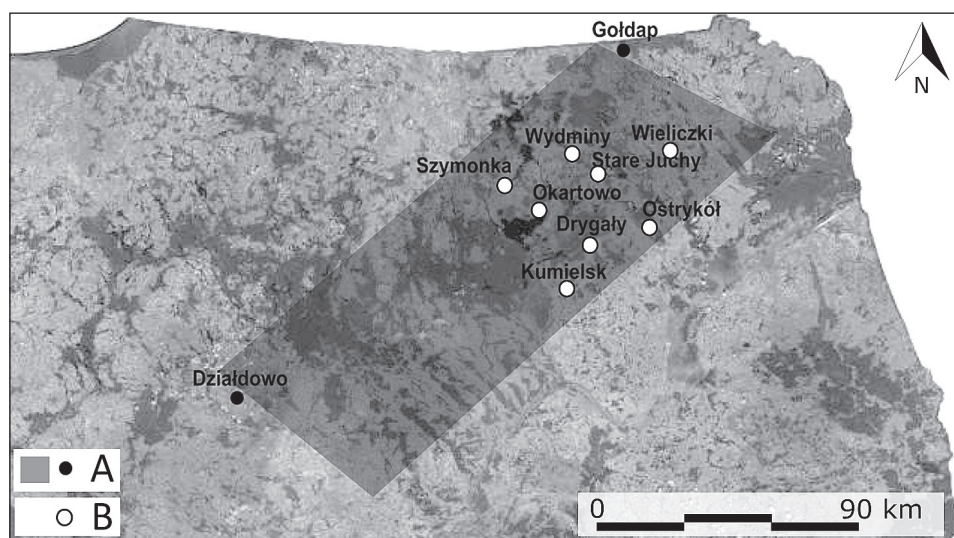
Funkcjonowanie wiejskich jednostek osadniczych znajdujących się na ternie Prus Książęcych (Księstwa Pruskiego), a od połowy XVIII wieku Prus Wschodnich², determinowały m.in. toczące się wojny, które przynosiły zniszczenia zagród, problemy z aprowizacją ludności, a także epidemie chorób szerzących się skutkiem znacznego pogorszenia warunków życia. Należy je tu wyróżnić jako szczególnie epizody w dziejach Prus Wschodnich, które miały wpływ na zachodzenie depopulacji i przemiany sieci osadniczej. Jako znaczące omówiono również uwarunkowania gospodarcze, powodujące stopniowe pustoszenie wiejskich miejscowości.

1.1. Nowożytne konflikty zbrojne i epidemie

Na ziemiach współczesnego powiatu piskiego w latach 1519–1521 toczyła się zakończona czteroletnim rozejmem wojna, którą Prusom Krzyżackim wypowiedziała Polska. Przez południowe Prusy przetoczyły się wówczas oddziały z Mazowsza, które zdobyły zamek krzyżacki w Piszcu. Przemieszczając się w kierunku północnym, niszczyły także okoliczne wsie (Achremczyk 2010a: 260). Z kolei w 1656 roku, kiedy elektor brandenburski najechał wraz ze Szwedami na Polskę, Polacy celem dywersji na tyłach brandenbursko-szwedzkich wysłali do Prus Książęcych oddział Tatarów pod wodzą hetmana Gąsiewskiego. W bitwie pod Prostkami 8 października 1656 roku rozgromił on 10-tysięczną armię brandenbursko-szwedzką (podaje się także, że armia ta liczyła 6 tys. żołnierzy – zob. Achremczyk 1997: 135). Potem jednak nastąpiły wydarzenia dramatyczne dla mieszkańców ziem pruskich, jako że ich granice stały otworem dla wojsk polskich i tatarskich. Tatarzy po spustoszeniu powiatu elckiego pojawili się w okolicach Pisz ok. 10–12 października 1656 roku. Spalone zostały m.in. wsie parafii Grabnik, Klusy i Orzysz, a niewielkie tatarskie oddziały dotarły także do Okartowa, Mikołajek, Siemionek. Ziemie Prus Książęcych opuściły ok. 14 października, kierując się na Podlasie. Tatarzy w czasie dwóch tygodni według Mieczysława Orłowicza (2011) w pasie terenu o szerokości ok. 75 km oraz długości ok. 180 km, rozciągającym się od Gołdapi do Dział-

² Określenie to wprowadził sam Fryderyk II Wielki (Boockmann 1997: 567).

dowa (zob. rys. 1), spalili 13 miast, 249 wsi (podaje się także liczbę 260), 37 kościołów i wymordowali 23 tys. osób (dwa razy tyle uprowadzając w jasyr). Wydaje się to jednak liczbą znacznie zawyżoną – Stanisław Achremczyk podaje liczbę 5335 osób jako uprowadzonych w niewolę, a np. zabitych w starostwie ełckim szacuje na 223 osoby (Achremczyk 1997: 136). Podobnie krytycznie zarówno do wyolbrzymionych strat, jak i do przypisywania dzieła zniszczeń wyłącznie ordzie tatarskiej, które to przekazy w stuleciach późniejszych urosły na terenie Prus do postaci legendarnej, odnosi się Sławomir Augusiewicz (2017). Zniszczenia poczynione przez Tatarów dotknęły przede wszystkim parafie położone wokół Ełku (rys. 1).



Rys. 1. Hipotetyczny zasięg przestrzenny zniszczeń dokonanych przez oddziały tatarskie w 1656 roku oraz lokalizacja wybranych zniszczonych miejscowości i siedzib ograbionych parafii: A – zasięg zniszczeń dokonanych przez oddziały tatarskie wg M. Orłowicza (2011); B – wybrane miejscowości i siedziby parafii, w których Tatarzy dokonali zniszczeń wg S. Achremczyka (1997, 2010) oraz S. Augusiewicza (2017)

Źródło: opracowanie własne.

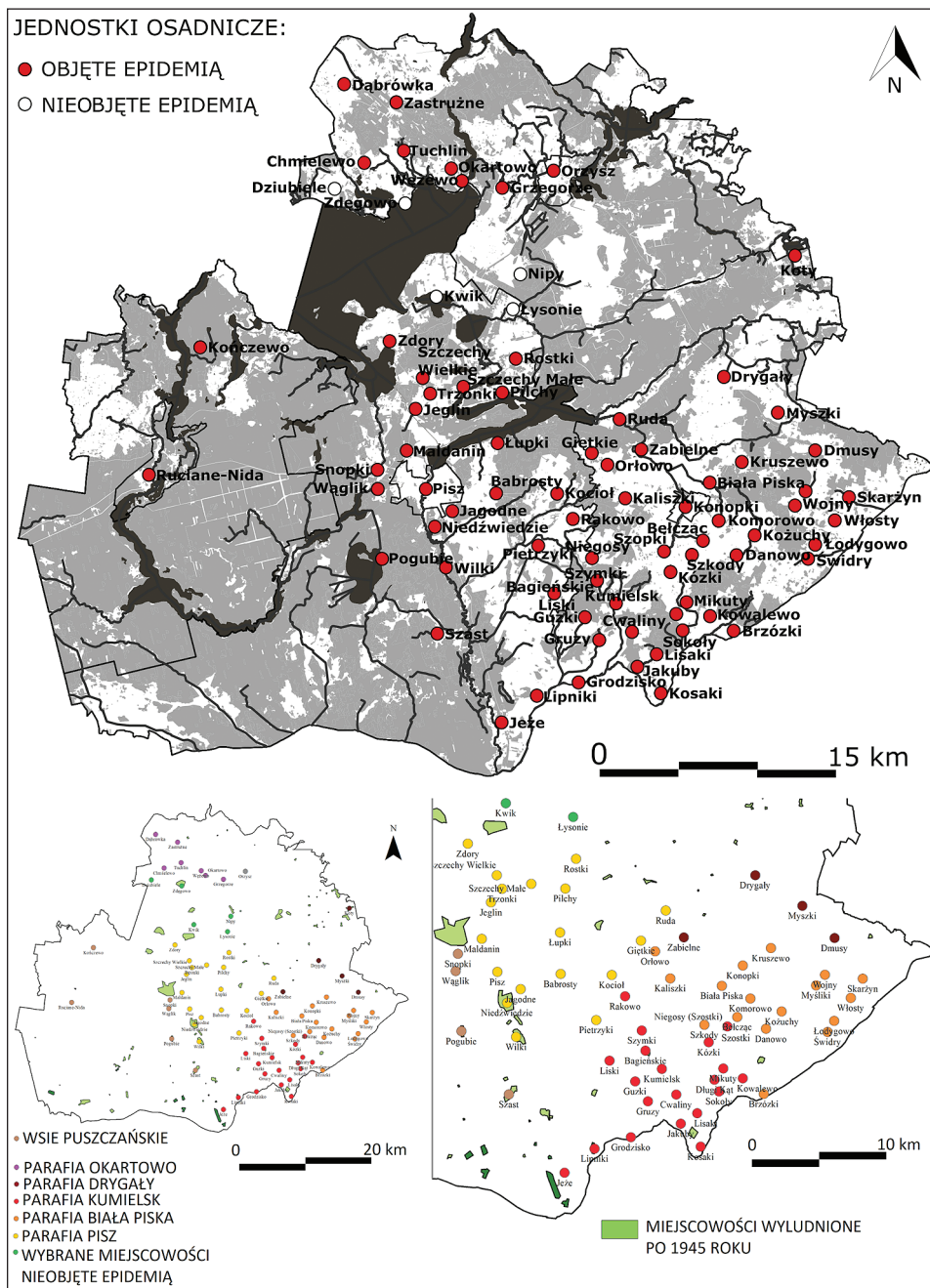
Prawdopodobnie na skutek wyniszczenia tych obszarów konfliktami zbrojnymi w 1657 roku wybuchła epidemia dżumy, która wraz z wywołanym wojną głodem zabrała kolejne setki osób, powodując poważny kryzys osadniczy (szczególnie we wschodniej części Prus Książęcych) (Orłowicz 2011: 22), który wkrótce starano się zażegnać sprowadzaniem na te zie-

mie nowych osadników. Szerzące się zarazy (m.in. wymieniona już epidemia dżumy z 1657 roku oraz wcześniejsze z lat 1620 i 1625) powodowały czasowe wyludnianie się wsi. Jedną z najdotkliwszych w skutkach, która wpłynęła na obraz osadniczy omawianego obszaru, była epidemia dżumy z początku XVIII wieku. Na ziemiach wchodzących w skład współczesnego powiatu piskiego spustoszyła co najmniej 74 miejscowości (zob. rys. 2).

W 1709 roku w samym Piszcu zmarło 280 osób³. Natomiast w sąsiednich parafiach, dzisiaj przynależnych do powiatu piskiego: Drygały – 43 osoby, Kumielsk – 48 osób (do 1710 roku łącznie w tej parafii zmarły 783 osoby). Następnie w sierpniu 1710 roku śmiertelność ponownie wzrosła, wynosząc ok. 125 osób (w jednym tygodniu) na terenie Piszca. Ogółem w latach 1709–1710 w miejscowości zmarło z tej przyczyny 1036 osób. Zwiększona śmiertelność związana z przebiegiem epidemii była główną przyczyną pustoszenia wsi obszaru badań na początku XVIII wieku. Po jej ustaniu w samym Piszcu pozostało jedynie 14 mieszkańców, a niegdyś tłoczny rynek, jak podaje Stanisław Flis: „pokrył się trawą” (Flis 1960: 487–488). W przypadku wiejskich jednostek osadniczych znajdujących się wówczas na tym obszarze, liczących przed zarazą do kilkuset mieszkańców (i to w przypadku najludniejszych z nich), dżuma była poważnym zagrożeniem dla ich dalszego funkcjonowania.

W niektórych wsiach ludność uległa wówczas całkowitemu wymarciu – np. w Okartowie, Tuchlinie, Zastrużnem – położonym po północnej stronie jeziora Śniardwy. Pomimo poniesionych strat, została zachowana w nich ciągłość osadnicza i funkcjonują one po dzień dzisiejszy. Mniejsze osiedla przestały istnieć, jak wspomina przez Flisa (1960: 487–491) niezidentyfikowana miejscowość *Kreuz*, położona w pobliżu Piszca, oraz osady takie jak: Pulpanki, Pieczysko, Pogorzelskie, Szłapie, Szostki (Niegosy), które nie są już przykładowo zaznaczane na mapach XIX- i XX-wiecznych. Przekazy ludowe zachowały opowieść o wsi Zdrojewo, która przestała istnieć w wyniku XVIII-wiecznej epidemii dżumy. Była położona pomiędzy miejscowościami Kumielskiem i Gruzami. Jak przetłumaczył z niemieckojęzycznej publikacji Jerzy Marek Łapo, wg dawnego przekazu: „W miejscu, gdzie jeszcze gdzieś widoczne są ślady po domostwach, o północy można słyszeć pukanie dochodzące spod ziemi. Czasami także spod ziemi wylaniają się białe postaci” (Łapo 2017: 287, za: Borowski 1927).

³ Według danych podanych przez F.J. Maciejewską (1995: 100), Pisz w 1680 roku zamieszkiwało 1200 osób, natomiast w 1710 roku już tylko 14.



Rys. 2. Jednostki osadnicze powiatu piskiego dotknięte epidemią dżumy w latach 1709–1710
 Źródło: opracowanie własne na podstawie danych: Flis 1960: 473–523.

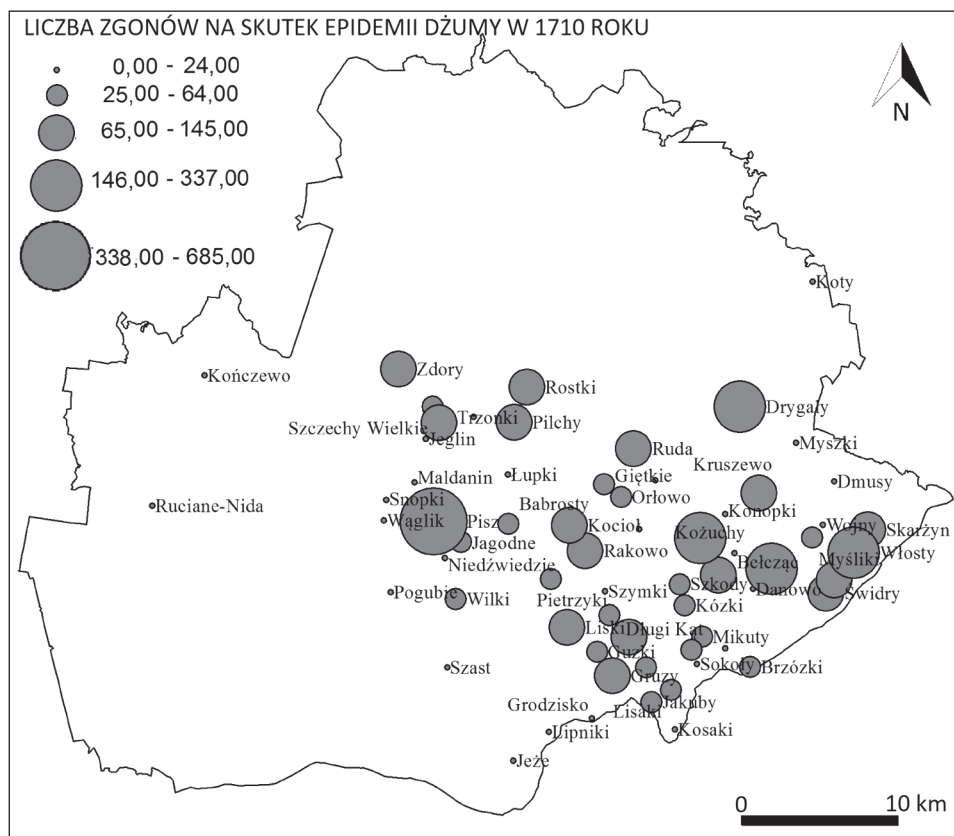
W zaledwie 25 (wg dostępnych danych) na 67 miejscowości znajdujących się w zasięgu późniejszego powiatu piskiego straty podczas epidemii w 1710 roku wyniosły poniżej 20 osób. Największą śmiertelność zanotowano wówczas w: Piszcu (ponad 685 osób), Białej Piskiej (337), Drygałach (185), Kozuchach (185), Włostach (164), Zdorach (145), Rakowie (109), Świdrach (106), Kumielsku (103) (Flis 1960: 473–523, zob. rys. 3). Epidemia dżumy z lat 1709–1710 dotknęła również miejscowości, które Autorka zaklasyfikowała do osad współcześnie niezamieszkanymi⁴: Niedźwiedzie, Szast, Wilki, Lipniki (Lipnik), Kosaki, Lisaki, Sokoły, Bagińskie, Koty⁵. Wartą odnotowania jest również dysproporcja dotycząca ówczesnego rozmieszczenia miejscowości, a w związku z tym i możliwości szerzenia się w XVIII wieku epidemii. Podczas gdy wymieniono zaledwie kilka osad puszczańskich objętych zarazą, tak główne żniwo zebrała ona (co naturalne) w miejscach dużej koncentracji ówczesnego osadnictwa – w południowo-wschodniej części obecnego powiatu (rys. 3). Pewien pas buforowy dla rozwoju zarazy stanowiły zarówno lasy, jak i jeziora, o czym świadczy chociażby wymienienie kilku osad zlokalizowanych w okolicach jeziora Śniardwy (oraz wysp na tym akwenu), jako nieobjętych w owym czasie pomorem (Łysonie, Nipy, Kwik, Zdęgowo, Dziubiele) (rys. 3) (Flis 1960: 491). Podawane są szacunki, że z ówczesnej liczby 600 tys. mieszkańców Prus Książęcych zaraza pochłonęła jedną trzecią ludności, a ponad 10 tys. zagród chłopskich pozostało opuszczonych (Achremczyk 1997: 163). Utworzone w wyniku zarazy swego rodzaju pustki osadnicze były ponownie zasiedlane w wyniku planowych akcji osadniczych wystosowanych przez Fryderyka Wilhelma I, które jego zarządzeniem miały zostać zapoczątkowane już w 1710 roku. Nastąpił wówczas napływ ludności z Rzeszy, a także osadników polskich i litewskich (Szultka 2004: 148). Z inspiracji Fryderyka Wilhelma I akcję osadniczą kontynuowano na terenach puszczańskich, powstawały nowe osiedla (Achremczyk 1997: 163; Maciejewska 1995: 49).

Obszar powiatu piskiego, podobnie jak sąsiadujące tereny, był jeszcze kilkakrotnie doświadczany różnego rodzaju pomorami, co powodowało wyludnianie się osad najbardziej dotkniętych przez zarazy. Jedną

⁴ Do całkowitego wyludnienia tych miejscowości doszło po 1945 roku.

⁵ Niejasnym pozostaje jedynie, czy wymienione przez Flisa Pogubie i Brzózki dotyczą osad, które zanikły, czy sąsiadujących z nimi, ponieważ istniały zarówno osady: Pogubie Przednie, Pogubie Tyłne oraz Brzózki Wielkie i Brzózki Małe.

z nich, już XIX-wieczną, była epidemia cholery, która jednak zebrała żniwo znacznie mniejsze niż XVIII-wieczna epidemia dżumy. W latach 1831–1832 w całym powiecie piskim zmarło 28 osób (Olkowski 1968: 560).



Rys. 3. Liczba zgonów na skutek epidemii dżumy w 1710 roku w miejscowościach z obszaru współczesnego powiatu piskiego

Źródło: opracowanie własne na podstawie danych: Flis 1960: 473–523.

1.2. Czynniki ograniczające rozwój osadnictwa w XIX wieku

Wiek XIX to okres kształtowania się w Prusach m.in. tzw. wsi chłopskich (niem. *Bauernsiedlungen*), powstawania niewielkich jednostek osadniczych, często o charakterze przysiółków i kolonii (zob. Maciejewska 1995: 60). Na ten wiek przypada również wzmożony odpływ ludności, powodowany głównie względami ekonomicznymi.

W pierwszej połowie XIX wieku Prusy Wschodnie zwiększały zaludnienie corocznie o ok. 1,41%. Pomiędzy rokiem 1815 a 1895 liczba ludności w Prusach Wschodnich zwiększyła się dwukrotnie (Wilamowski 1966: 125). Szybki przyrost powodował nadwyżkę ludności na wsi i jej migracje, głównie w kierunku miast i uprzemysłowionych regionów zachodniej części Niemiec, co przyczyniło się do zahamowania tempa przyrostu ludności w Prusach Wschodnich (Wilamowski 1966: 125; Łukaszewicz 1985: 615; Eberhardt 1995: 9). Na skutek tego, w ostatnich dekadach XIX wieku w wyniku emigracji, przyrost rzeczywisty zaczął przybierać wartości ujemne (Srokowski 1947: 38). Janusz Jasiński podaje za Kazimierzem Wajdą, że w 1914 roku w Zagłębiu Ruhry było ok. 180 tys. Mazurów (Jasiński 2002: 35, za: Wajda 1985). Według Piotra Eberhardta w wyniku ruchów migracyjnych, w latach 1871–1925 Prusy Wschodnie opuściło ok. 900 tys. mieszkańców (Eberhardt 1995: 10). W przededniu wybuchu Wielkiej Wojny prowincja wschodniopruska była najrzadziej zaludnioną częścią Rzeszy (Wilder 1936: 69).

W powiecie piskim to na drugą połowę XIX wieku przypada upadek m.in. huty żelaza w Wądołku oraz zakładów przetwórczych w Wiartlu, Jaśkowie i Rudzie, które warunkowały rozwój gospodarczy jednostek osadniczych położonych w obrębie Puszczy Piskiej (Pawlicki 2018: 156; Maciejewska 1995: 57). Na potrzeby wytopu żelaza w lokalnych lasach wypalano węgiel drzewny i prowadzono eksploatację złóż rudy darniowej, więc zakończenie działalności huty pociągnęło za sobą nie tylko depopulację Wądołka, ale również okolicznych osad.

Sytuację pogarszały ponadto dotkliwe dla miejscowych kłęski nieurodzaju, zachodzące z uwagi na niesprzyjające uprawom czynniki przyrodnicze, przede wszystkim: piaszczyste gleby i krótki okres wegetacyjny. Skutkiem tego, poszczególne osady chyliły się ku upadkowi. Achremczyk (1997: 204) podaje, że w 1843 roku zapisano, iż w powiecie piskim „lud wiejski żyje, szczególnie w puszczy, bardzo ubogo. Nie uprawiają tyle zboża, ile go potrzebują. Ziemniaki, a gdy ich zabraknie, jagody, grzyby, ryby to główne pożywienie”. Niedostateczna wielkość produkcji rolnej powodowała spadek jakości życia, stanowiąc impuls, jak się okazuje, nie tylko do emigracji w poszukiwaniu lepszych warunków bytowych. W wyniku wyjałowienia gruntów i załamania lokalnej wytwórczości wiele jednostek osadniczych zanikło, czego dowodem są liczne ślady dawnego osadnictwa znajdujące się m.in. w obrębie Puszczy

Piskiej. Niektóre miejscowości zaś translokowano, czego przykładem jest wspomniana przez Krzysztofa A. Worobca osada Wielgilass (inne nazwy: Wielki Las, Tannenheim) z powiatu piskiego (zob. Worobiec 2014: 10).

1.3. Wielki Las (Wielgilass): studium miejscowości translokowanej jako krajobrazowego świadectwa przemian osadniczych XIX wieku

Miejscowość Wielki Las, położoną na południu dawnej prowincji wschodniopruskiej nad brzegiem Jeziora Nidzkiego, lokowano prawdopodobnie w 1699 roku jako osadę szkatułową (założoną na 2 włókach i 20 morgach) (Maciejewska 1970: 175). Między 1786 a 1798 rokiem założono w niej szkołę. Rozmiary osady u progu XIX wieku określa mapa Schröttera (rys. 4 – A), na której wskazano również schematyczny układ zabudowy rozlokowanej wzdłuż drogi w układzie rzędowym. Do Wielkiego Lasu przynależało ponadto gospodarstwo położone nad samym brzegiem jeziora, ok. 900 m na północny-zachód od centrum osady.



Rys. 4. Osada Wielki Las oznaczona na mapie z lat 1796–1802 (A) oraz miejsce dawnej lokalizacji miejscowości na mapie z lat 20. XX wieku (B)

Źródło: fragmenty map: *Karte von Ost-Preussen nebst Preussisch Litthauen und West – Preussen nebst dem Netzdistrict* 1:150 000, Schrötter, 1796–1802, arkusz: XVII Allenstein, Ortelsburg; *Topographische Karte Messtischblatt* 1:25 000, arkusz: 2495 Toroscheln 1921.

Okoliczności przeniesienia miejscowości przybliży Worobiec (2014: 10): okazało się, że w XIX wieku ziemia była już tak wyjałowiona, że nie przynosiła w zasadzie żadnych plonów⁶, co skutkowało dużym zubożeniem życia we wsi – „lotne piaski prócz rzadkiego żyta nie dają żadnego plonu” (Orłowicz 2011: 117; Worobiec 2014: 10). Jak dalej cytuje Worobiec opis sporządzony przez Alberta Zwecka w 1902 roku: „[...] Miejsco-

⁶ Osada została założona na obszarze sandrowym, który charakteryzują gleby piaszczyste i torfowe.

wości otoczone bagnami, ze skromnymi, ciesielskiej roboty, drewnianymi domami, ciągnącymi się wzdłuż piaszczystych dróg ze zmielonego piasku, przypominają jako żywo nędzne wsie na mierzei i częściowo ich losu doznają! Wzniesione kilkadziesiąt lat temu wsie muszą być przeniesione, ponieważ odżywcze źródło zaniknie. Przykładem tego jest wieś Wielki Las, nowa ojczyzna mieszkańców tak samo nazwanej miejscowości, która wcześniej leżała na środkowym brzegu Jeziora Nidzkiego” (Worobiec 2014: 10, za: Zweck 1900).

Osadę prawdopodobnie około połowy XIX wieku przeniesiono 7 km na wschód. Zakładając, że podmokły teren sąsiadujący od północy z dawnym siedliskiem był w czasie zamieszkiwania miejscowości również intensywnie użytkowany gospodarczo⁷, na podstawie znajdującego się na nim zadrzewienia można wstępnie określić moment translokacji osady. Według danych Dyrekcji Lasów Państwowych zawartych w Banku Danych o Lasach sosny licznie porastające tę formę terenową mają ok. 160 lat, co przy założeniu o intensywnej eksploatacji tego terenu może oznaczać, że osada zaczęła funkcjonować w nowej lokalizacji już od ok. 1858 roku. Przeniesiona miejscowość współcześnie nadal istnieje. Tworzy niewielką, złożoną z 10 gospodarstw osadę (rozmieszczenie poszczególnych jednostek osadniczych – rys. 5). Natomiast dawną obecność osady w pierwotnym miejscu oznaczono na mapie topograficznej z 1921 roku nazwą *Dorflage* (tłum. jako „lokalizacja wioski”) (*Topographische Karte 1:25 000*, arkusz 2495, *Toroscheln*) (rys. 4 – B). Oznaczenie umieszczono jednak raczej zbyt wysoko, na co wskazują wyniki analizy danych LAS.

W miejscu i w sąsiedztwie pierwotnej lokalizacji wsi, podczas analizy pochodnych lotniczego skanowania laserowego⁸, zidentyfikowano liczne obiekty o genezie antropogenicznej. Bez wątplenia stanowią one destrukty osadnicze, takie jak ślady po zabudowaniach, relikty dawnej infrastruktury drogowej oraz materialne świadectwa działalności rolniczej i gospodarczej związane z dawnym funkcjonowaniem miejscowości. Przedstawione w opracowaniu wyniki analizy przeprowadzonej

⁷ Podmokły teren stanowi rodzaj dawnej przybrzeżnej wyspy, połączonej groblą z terenem dawnej miejscowości. Na użytkowanie podmokłego terenu wskazują widoczne na numerycznym modelu ukształtowania powierzchni terenu wyraźne relikty sztucznego połączenia go z pobliskim brzegiem oraz ślady eksploatacji przypowierzchniowych zasobów naturalnych (prawdopodobnie rudy darniowej).

⁸ Dane w formacie LAS oraz ASCII XYZ udostępnione z zasobów Głównego Urzędu Geodezji i Kartografii.

na danych z lotniczego skanowania laserowego stanowiły podstawę weryfikacji wstępnie rozpoznanych obiektów w ramach prospekcji terenowej.



Rys. 5. Translokacja miejscowości Wielki Las w powiecie piskim na tle lasów i wód powierzchniowych: pierwotne usytuowanie osady (A), współczesna lokalizacja wsi (B), opuszczona leśniczówka Wielki Las (C)

Źródło: opracowanie własne.

Omawiany przykład miejscowości translokowanej poświadcza, że w przypadku próby identyfikacji reliktywów osadniczych za pośrednictwem szczegółowych wysokościowych danych pomiarowych powierzchni gruntu najtrudniej o rozpoznanie reliktywów samych zabudowań dawniej współtworzących siedlisko tej osady. W występujących na tym obszarze wsiach posiadających podobną genezę i morfologię, których tereny zostały całkowicie wyludnione ok. 80–100 lat później⁹ od omawianej miejscowości, destrukty budowlane posiadają bardzo charakterystyczne, łatwe do rozpoznania formy terenowe. Destrukcyjna materialnych struktur tych miejscowości zachodziła jednak w wyniku sukcesywnej dewastacji, grabieży i naturalnie zachodzących procesów, powodują-

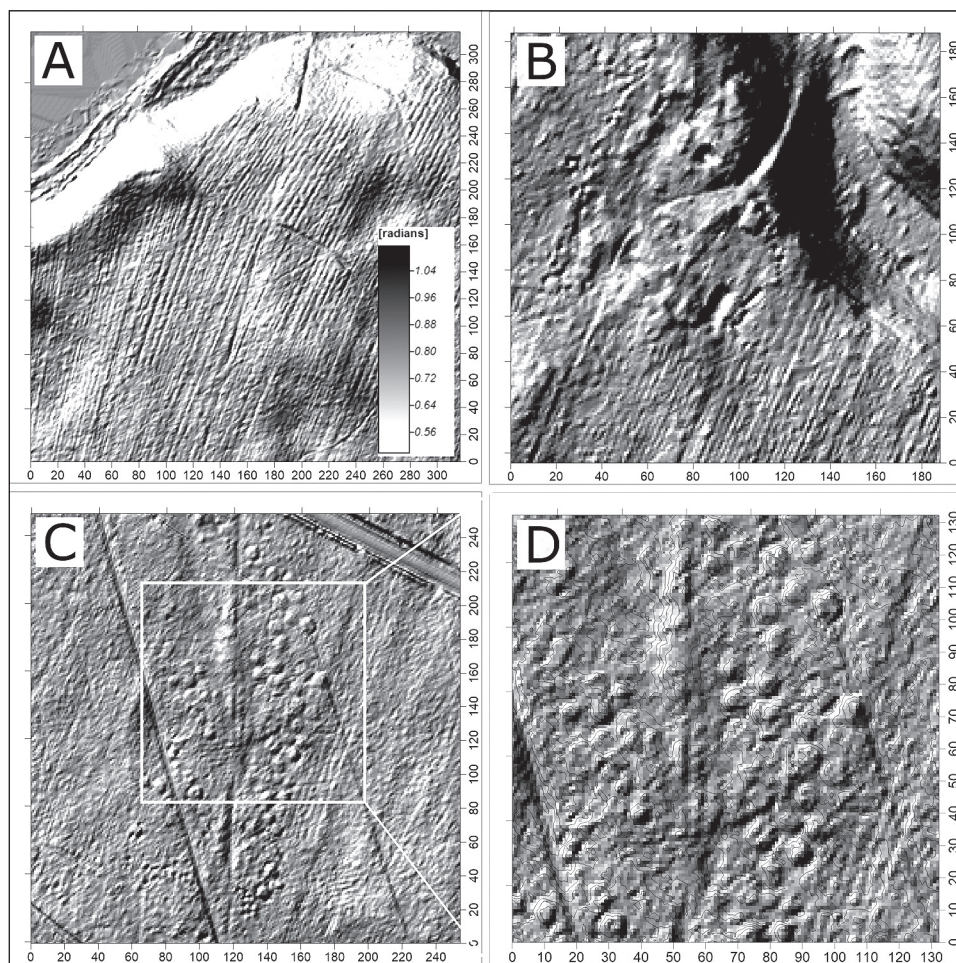
⁹ W następstwie depopulacji miejscowości w końcowym etapie drugiej wojny światowej i po jej zakończeniu.

cych stopniową degradację. Wieś Wielki Las została natomiast przeniesiona, co oznacza, że większość budynków poddano prawdopodobnie całkowitej rozbiórce. Wzniesione na terenie puszczy, miały z pewnością konstrukcję drewnianą. Natomiast znając specyfikę mazurskiej architektury wiejskiej XIX wieku, można domniemywać, że przypuszczalnie destrukty budowlane, które pozostały w miejscach domostw, to fragmenty podmurówek, które na tych terenach wykonywano zazwyczaj z lokalnych gładów narzutowych. Popularność tego surowca na pojeziernych terenach młodoglacjalnych powodowała, że jako materiał popolicie występujący pozostawiano go na miejscu.

W siedlisku dawnej wsi Wielki Las zidentyfikowano zagęszczenie występowania różnego kształtu jam, niektóre o krawędziach zbliżonych do geometrycznych (rys. 6 – B), jak również wypukłych obiektów liniowych oraz o nieregularnych kształtach, które mogą stanowić pozostałości dawnych zagród. W pobliżu niektórych z jam, w szczególności w wykrotach leśnych, zidentyfikowano liczne fragmenty dachówek ceramicznych i kafli piecowych, m.in. ornamentowane XIX-wieczne (rys. 7), które potwierdzają lokalizację budynków mieszkalnych w przestrzeni dawnej miejscowości. Spośród reliktyw założeń ruralistycznego bardzo czytelne pozostają posiadające własne formy terenowe historyczne wcięcia drogowe, m.in.: szosy szutrowej przebiegającej obok dawnej miejscowości (użytkowanej również współcześnie) oraz węższej prowadzącej w kierunku jeziora. Z niwą siedliskową graniczą dawne grunty uprawne, zidentyfikowane na podstawie śladów uprawy roli widocznych na obrazowaniach danych pomiarowych z lotniczego skanowania laserowego (rys. 6 – A) (zob. podobne w: Budziszewski, Wysocki 2012: 119).

Interesującą składową krajobrazu dawnej jednostki osadniczej jest obiekt, który wstępnie interpretowano jako dawny cmentarz wiejski. Wskazywały na to jego podstawowe cechy morfologiczne, tj. położenie na lokalnym wyniesieniu, ziemne obwałowanie tworzące geometryczną, trapezoidalną formę o wymiarach: $22 \times 43 \times 37 \times 45$ m, z wysokością względną wałów 1 m ($\pm 0,10$ m) (rys. 8) oraz umiejscowienie przy drodze w odległości ok. 130 m od niwy siedliskowej (porównaj do obiektów z pracy: Majewska 2020). W ewangelickich Prusach Wschodnich wiele miejscowości, zwłaszcza oddalonych od siedzib parafii, posiadało własne cmentarze. Przykładowo na terenie powiatu piskiego, przy 42 spośród 76 miejscowości, w których do przerwania ciągło-

ści osadnictwa doszło po 1945 roku, znajdowały się mogilniki (Majewska 2018: 180–197). Ich granice oznaczano najczęściej formami ziemnymi: wałami, rowami bądź usypanymi platformami (zob. Majewska 2020).



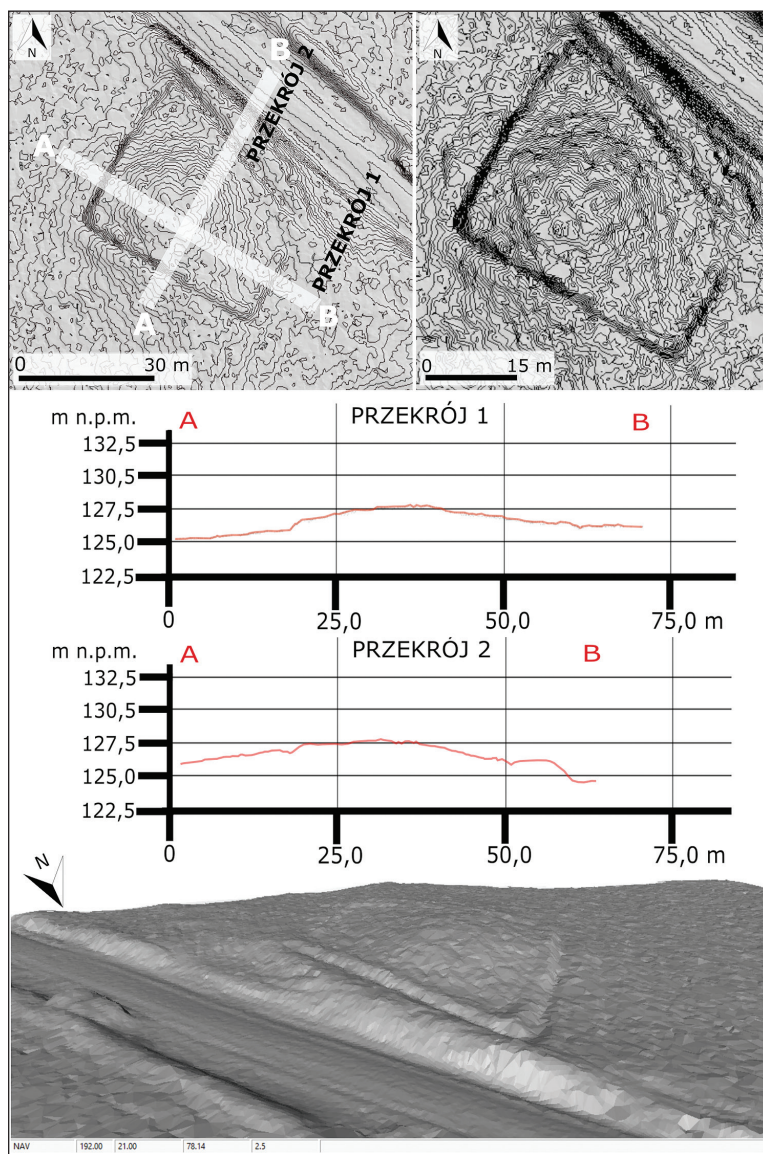
Rys. 6. Ślady dawnego osadnictwa w miejscu pierwotnej lokalizacji wsi Wielki Las w powiecie piskim na NMT z zastosowaniem funkcji cieniowania zboczy: świadectwa uprawy roli (A), destrukty zabudowy (B), pozostałości mielnicy (C, D)

Źródło: opracowanie własne na podstawie danych NMT w formacie XYZ, arkusz: N-34-92-A-c-2-3, udostępnionych z zasobów Głównego Urzędu Geodezji i Kartografii.

Szczegółowa prospekcja terenowa przeprowadzona w obrębie obiektu w październiku 2020 roku nie wykazała jednakże obecności ozna-



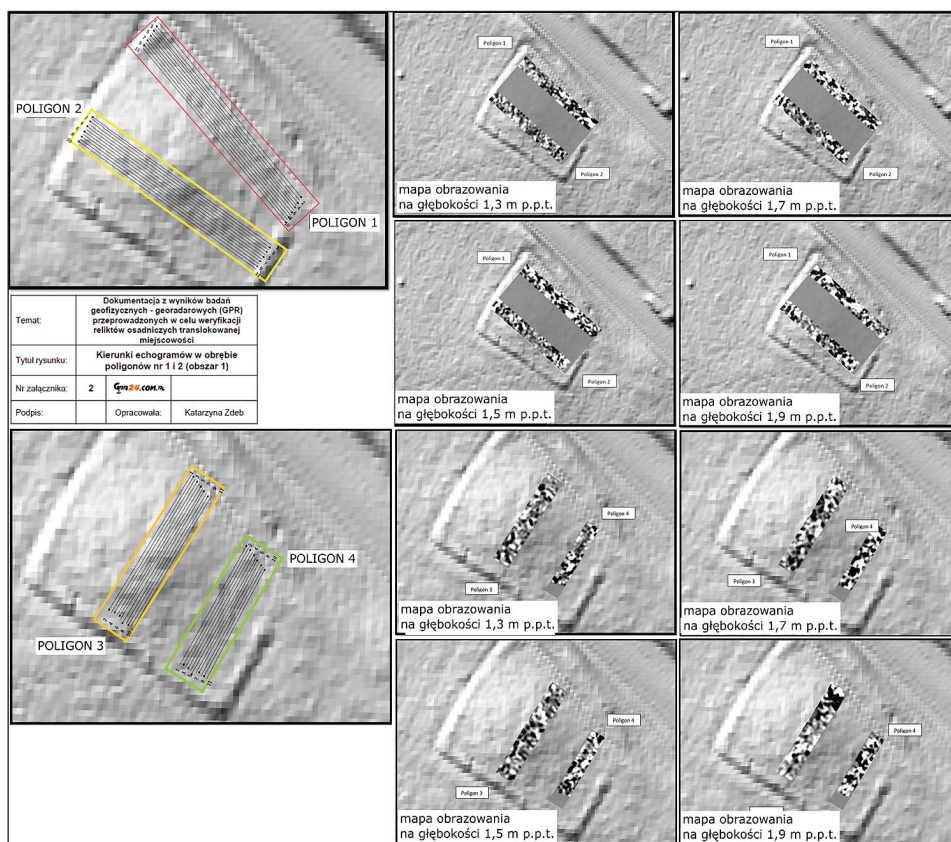
Rys. 7. Ornamentowane fragmenty kaffi piecowych zadokumentowanych w miejscach dawnych zagród na terenie translokowanej osady Wielki Las
Źródło: fot. i opracowanie własne, 2020.



Rys. 8. Obiekt z granicami w postaci obwałowań – przypuszczalny teren cmentarza dawnej wsi na pochodnych danych z lotniczego skanowania laserowego: cieniowany NMT z rysunkiem warstwicowym o cięciach poziomowych: 0,1 m i 0,05 m; przekroje wysokościowe przez obiekt; wizualizacja 3D ukształtowania powierzchni terenu

Źródło: opracowanie własne na podstawie danych pomiarowych chmury punktów w formacie LAS, arkusz: N-34-92-A-c-2-3-4, udostępnionych z zasobów Głównego Urzędu Geodezji i Kartografii.

czeń grobów w postaci nagrobków bądź mogił ziemnych. W celu weryfikacji dawnej funkcji obiektu wykonano dodatkowo pomiary geofizyczne metodą georadarową, obejmujące łącznie ok. 40% powierzchni terenu ograniczonego obwałowaniem. Wyznaczono cztery poligony pomiarowe równoległe do granic obiektu, wytyczone w dwóch kierunkach (rys. 9). Wykryte anomalie georadarowe struktury gruntu nie wskazały jednak na obecność pochówków (rys. 9). Tym samym zadokumentowana forma terenowa – z pewnością pochodzenia antropogenicznego – pomimo posiadania pewnych cech charakterystycznych dla historycznego wiejskiego cmentarza mazurskiego, pozostaje na razie obiektem o nieustalonej funkcji i chronologii.



Rys. 9. Wizualizacja wyników badań geofizycznych zrealizowanych na terenie domniemanego cmentarza ewangelickiego – wybrane obrazowania georadarowe
 Źródło: Adamiec, Zdeb 2020: 18, 35–36, 39, 56–57.

W otoczeniu dawnej niwy siedliskowej rozpoznano ponadto liczne świadectwa intensywnej eksploatacji lokalnych zasobów naturalnych. Począwszy od północy, na nabrzeżu jeziora czytelne są liczne wyłobienia, które mogą stanowić ślady pozyskiwania najprawdopodobniej piasku bądź rudy darniowej¹⁰. Dalej na południe znajdują się zaś, tworzące kilka skupisk, obiekty o regularnych, koncentrycznych kształtach o średnicy 8–10 m. Są one relikdami mielerzy¹¹, na co wskazuje morfologia form mających postać niewielkich spłaszczonych kopców otoczonych płytkimi rowami¹² (rys. 6 – C, D). Morfogenezę obiektów potwierdziły odwierty wykonane świdrem okienkowym w centralnych częściach obiektów, ujawniające warstwę popiołu i kawałki węgla drzewnych na głębokości 40–60 cm¹³ (zob. podobne obiekty w: Zapłata, Borowski 2013: 108). Położony nad jeziorem Wielki Las niekoniecznie był więc typową osadą rybacką. Bardziej prawdopodobne, że mieszkańcy osady w równym bądź większym stopniu co rybołówstwem, zajmowali się eksploatacją rudy darniowej, produkcją węgla drzewnego bądź spławem drewna.

Elementem dawnej sieci osadniczej, powiązanych z funkcjonowaniem osady Wielki Las w pierwotnej lokalizacji, jest również przynależna do niej kiedyś leśniczówka *Tannenheim*, znajdująca się ok. 3,7 km od dawnej lokalizacji miejscowości. Została opuszczona po 1945 roku. Obecnie stanowi uroczysko Wielki Las. Na leśniczówkę składały się co najmniej dwa budynki położone w obrębie parceli podwórzowej – współcześnie na wizualizacji NMT wyraźnie widoczne są zarysy ich przyziemia.

1.4. Wielka Wojna

Do końca XIX wieku podłoże przemian osadniczych związanych z wyludnianiem się miejscowości w Prusach Wschodnich związane było przede wszystkim z krótkotrwałymi konfliktami zbrojnymi, klęskami

¹⁰ W pierwszej połowie XIX wieku odkryte zostały pokłady rudy darniowej na podmokłych terenach w pobliżu wsi Hejdyk, Ciesina oraz Turośl i Karwica (Pawlicki 2018: 156).

¹¹ Obiekty służące do wypalania węgla drzewnego.

¹² Szczegółowa analiza ich cech fizykalnych oraz określenie dawnej funkcji stanowi jeden z celów planowanej prospekcji terenowej.

¹³ Odwierty wykonane w ramach rozpoznania terenowego przeprowadzonego przez Autorkę na terenie dawnej osady Wielki Las w październiku 2020 roku.

naturalnymi i epidemiami. Wspomniane wydarzenia i zjawiska rzutowały na sytuację gospodarczą, determinując tym samym czasowe ograniczenie rozwoju osadnictwa na omawianym terenie. Czas masowych i gwałtownych ruchów migracyjnych, powodujących przerwanie ciągłości osadnictwa w setkach miejscowości, miał jednak dopiero nadejść. Identyfikowane we współczesnym krajobrazie kulturowym włączonej do Polski części Prus Wschodnich, całkowicie wyludnione wiejskie jednostki osadnicze, stanowią przede wszystkim następstwo konfliktów zbrojnych XX wieku.

Duże znaczenie dla zjawiska wyludnienia Prus w pierwszych dekadach XX wieku miały wydarzenia pierwszej wojny światowej. W czasie kilkuletniego konfliktu zbrojnego ok. 800 tys. ludzi, spośród 2,5 mln mieszkańców Prus Wschodnich, opuściło swoje miejsca zamieszkania (Traba 2001: 65). Trzyście tysięcy osób zostało zesłanych na Syberię, a ponad 100 tys. osób straciło swój dobytek, szczególnie we wschodniej części prowincji, gdzie najwięcej miejscowości zostało dotkniętych zniszczeniami wojennymi (zob. rys. 10). Spośród tych, którzy opuścili swoje domy, 400 tys. wyemigrowało do Zagłębia Ruhry w Niemczech (Ibidem: 65). Tylko w 1914 roku Prusy Wschodnie opuściło 175 tys. ludzi (część powróciła wiosną 1915 roku).

Działania wojenne skutkowały także ogromnymi zniszczeniami materialnymi miast i wsi. Przykładowo, podczas walk w latach 1914–1915 (druga bitwa nad jeziorami mazurskimi) zrujnowane zostały m.in. Olszewo i Woźnice, znajdujące się tuż za północno-zachodnią granicą obecnego powiatu piskiego (Kujawski 2007: 144).

Według różnych źródeł podaje się, że zniszczonych na terenie Prus Wschodnich zostało od 34 do 100 tys. obiektów mieszkalnych i/lub gospodarczych. Jan Salm wskazuje, że zniszczeń dokonano w czasie pierwszej wojny światowej w obrębie 35 miast oraz 900 osad wiejskich (na wsi zburzono/spalono 30 900 budynków, w tym 10 700 domów mieszkalnych i obiektów publicznych, a 23 tys. stanowiły obiekty gospodarcze i produkcyjne) (Salm 2006). Natomiast Prowincjonalny Konserwator Prus Wschodnich Richard Dethelsen przedstawił szacunki, według których zniszczenia objęły 35 miast i 900 gmin i majątków wiejskich (kompletnemu zniszczeniu miało zaś ulec 24 400 budynków) (Salm 2006: 65; Achremczyk 2010b: 926–927).



Rys. 10. Miejscowości objęte zniszczeniami w Prusach Wschodnich (oznaczone czarnymi punktami) w wyniku walk pierwszowojennych w latach 1914–1915 na tle zasięgu części Prus Wschodnich włączonej do Polski w 1945 roku (granica oznaczona czarną linią)

Źródło: *Der Wiederaufbau Ostpreussens...* 1928.

1.5. W dwudziestoleciu międzywojennym

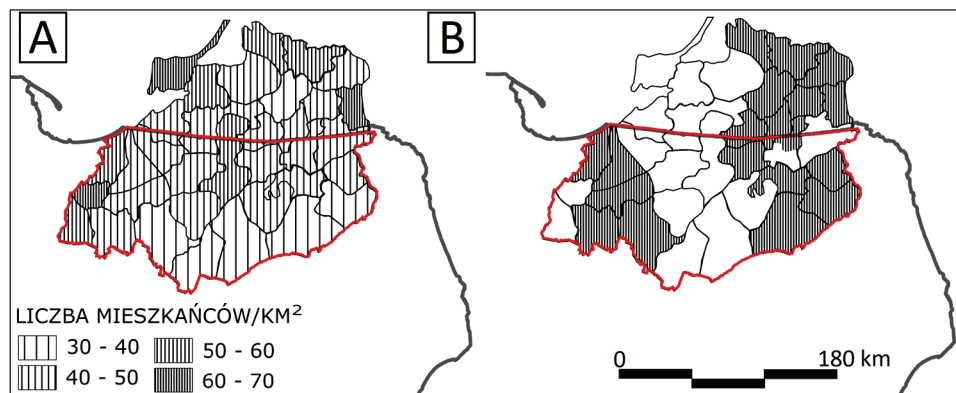
Po zakończeniu pierwszej wojny światowej Prusy Wschodnie mierzyły się m.in. z problemem niedostatecznego zaludnienia, szczególnie południowej części prowincji, gdzie sieć osadnicza była rzadsza z uwagi na warunki środowiska naturalnego: duży udział jezior, terenów zalesionych i podmokłych (zob. Litwin 2016: 9; Eberhardt 1995: 11). Geograf Stanisław Srokowski w latach 20. XX wieku pisał: „W Prusiech Wschodnich [...], ciągle jeszcze jest sporo miejsc pustych. Związane są one przede wszystkim z istnieniem ogromnych torfowisk, bagien i licznych jezior” (1929: 24).

Ponieważ ludność utrzymywała się głównie z rolnictwa¹⁴, duże znaczenie miała jakość gleb, które nie należą na tym terenie do najwyższych klas bonitacyjnych. Na początku XX wieku w strukturze agrarnej Prus Wschodnich dominowały pod względem liczbowym gospodar-

¹⁴ W 1822 roku w Prusach Wschodnich ok. 65% ludności zatrudnionej było w rolnictwie. W 1933 roku wartość ta spadła do 42% ogółu ludności (Affeltowicz 1969: 43).

stwa bardzo małe, o powierzchni poniżej 0,5 ha (78 tys. gospodarstw), co nie było wystarczające do produkcji rolnej zaspokajającej potrzeby żywnościowe tych gospodarstw (zob. Eberhardt 1995: 13). W 1925 roku na terenie Prus Wschodnich według Jerzego Affeltowicza (1969: 45) przeważały liczbowo gospodarstwa o powierzchni od 5 do 10 ha, co stanowiło wówczas 47% ogółu gospodarstw w Prusach. Stan ten stawił pod znakiem zapytania rozwój gospodarczy prowincji i nie prognozował najlepiej w kontekście zwiększania zaludnienia wsi.

Relatywnie niska, względem pozostałej części Rzeszy Niemieckiej, była w latach 20. i 30. XX wieku gęstość zaludnienia terenów w szczególności południowej części Prus Wschodnich¹⁵, która wynosiła zaledwie 30–40 osób na km² (rys. 11). Wyludnianie się wsi najsilniej dotknęło powiaty zlokalizowane we wschodniej oraz południowo-zachodniej części prowincji (rys. 11).



Rys. 11. Gęstość zaludnienia w poszczególnych powiatach Prus Wschodnich w 1933 roku – A; obszary objęte wyludnianiem się wsi w Prusach Wschodnich w latach 1925–1933 – B (na tle zasięgu części Prus Wschodnich włączonej do Polski w 1945 roku)

Źródło: przerys ze: Srokowski 1945: 119, 121.

Sytuacja ta była następstwem m.in. dużego ruchu migracyjnego ludności, określanego mianem „ucieczki ze wsi” lub nawet „ucieczki

¹⁵ W 1910 roku spośród czterech rejencji Prus Wschodnich, to południowa rejencja olsztyńska, przy drugiej co do wielkości powierzchni, charakteryzowała się najmniejszą gęstością zaludnienia wynoszącą 45 os. na km², podczas gdy w najmniejszej rejencji kwidzyńskiej gęstość zaludnienia wynosiła 85 os. na km², a w największej pod względem powierzchni – królewieckiej – 65 os. na km². Jak podaje Eberhardt, w okresie międzywojennym w południowej części Prus Wschodnich, która po drugiej wojnie światowej została włączona do Polski, gęstość zaludnienia wynosiła ok. 40–50 os. na km² (najniższa była w obecnym powiecie piskim – 33 os. na km²) (Eberhardt 1995: 11, 19).

z Prus Wschodnich”, wiążącego się z rozwojem przemysłu w zachodnich regionach ówczesnych Niemiec (Litwin 2016: 9; zob. także: Srokowski 1945: 116; Ambroziak 2002: 44). Prusy Wschodnie były prowincją bez przemysłu, z ogromną biedą¹⁶, słabym rolnictwem, określane, jak wspominał ostatni nadprezydent Prus Wschodnich Erich Koch:

[...] przez jednych [nazywane] *Annus Mundi* – końcem świata, przez drugich ślepą kiszka Europą, a jeszcze innych kiszka stolcową Niemiec. Miałem tę prowincję doprowadzić do rozkwitu.

[...]

Rzecz już dawno spisała Prusy Wschodnie na straty. W żadnej prowincji niemieckiej nie było tak ciężko żyć i działać jak tam. Nie było wsparcia ekonomicznego ze strony Niemiec, banki nie udzielały kredytów, zero przemysłu, zero drobnej wytwórczości (E. Koch w rozmowie z M. Siemieńskim w 1985 roku, Siemieński 2012: 59).

Pomimo nie najlepszej sytuacji gospodarczej, m.in. dzięki odbudowie infrastruktury komunikacyjnej i zabudowań po pierwszej wojnie światowej, powierzchowny wizerunek wsi wschodniopruskiej był relatywnie lepszy niż sąsiednich terenów polskich. Wykorzystywała to niemiecka propaganda okresu międzywojennego, która karmiła wschodnioprusaków porównaniami, kreującymi poczucie dobrobytu. Opowiada o tym w rodzinnych wspomnieniach W. Gliściński. Jego matka pamiętała: „[...] jak jeszcze przed wojną wożono dzieci ze szkoły oglądać w ramach niemieckiej propagandy ubogie graniczne polskie wioski, gdzie wozy ciągnęły chude konie, a domy były podparte kołkami” (Bojarski 2017: 171). Z kolei polski konsul w Ełku w latach 30. XX wieku w raporcie do Ambasady RP w Berlinie i centrali Ministerstwa Spraw Zagranicznych w Warszawie zapisał, że zachodzi ogromna różnica pod względem rozwoju infrastruktury drogowej, czy stanu architektury pomiędzy Ełkiem a położonym po stronie polskiej Grajewem, które „sprawia uderzające

¹⁶ Ogromna bieda, z uwagi na masowe migracje, wyludnienie i rozgrabienie porzucanych gospodarstw, utrzymywała się na tych terenach również w latach powojennych, co poświadcza dokumentacja administracji lokalnej, która wnosiła o zwiększoną aprowizację, szczególnie, że duży odsetek ludności stanowiły kobiety i dzieci (zob. np. Archiwum Państwowe w Olsztynie (dalej: APO), Urząd Wojewódzki w Olsztynie, Wydział społeczno-polityczny, Sprawy różne 1946, sygn. 391/248, k. 202 – Starosta powiatowy suski w sprawozdaniu z końca 1946 roku). Wskazywano również na ogromną biedę ludności przesiedlonej z akcji Wisła, która nie posiadała żywności, ciepłych ubrań, opału na zimę (w sprawozdaniu za wrzesień 1947 roku – APO, Urząd Wojewódzki w Olsztynie, Sprawozdania starosty powiatowego w Ostródzie: 1946–49, sygn. 391/113, k. 42).

wrażenie ubóstwa”. Podobną, a nawet bardziej dobitną opinię po lustracji pogranicza wyraził konsul generalny RP w Królewcu Jerzy Warchałowski, podsumowując: „Porównanie jest tak rażące, iż nie waham się użyć słów, że po stronie Prus Wschodnich wysoką cywilizację i niezwykłą dbałość o wszystko, po stronie zaś polskiej najzupełniejszą dzicz – kraj zapomniany przez Boga i przez ludzi” (Przegiętka 2008: 126, 128–129).

Więści o rozwoju przemysłowym na zachodzie państwa niemieckiego zachęcały jednak miejscową ludność do wyjazdów. W latach 1910–1925 odpływ wyniósł ponad 111 tys. osób (*Niedola pruskich prowincji...* 1958: 78). W wymienionym 15-leciu wielkość emigracji była największa z centralnej i północnej części prowincji.

Do 1936 roku obserwowano w Prusach Wschodnich niewielki wzrost zaludnienia drogą migracji, natomiast po 1936 roku bilans migracyjny przedstawiał wartości ujemne (Łukaszewicz 1985: 614–615). Między 1933 a 1939 rokiem w Prusach Wschodnich liczba ludności zwiększyła się o ok. 155 tys. osób, ale zanotowano ubytek procentowy ludności wiejskiej (w 1933 roku stanowiła 57%, w roku 1939 – 51,6% ogółu ludności) (Ibidem: 616). W roku 1939 całe Prusy Wschodnie zamieszkiwało 2,5 mln ludzi. Janusz Małek (2016: 238) podaje, że według obliczeń Biura Ziem Zachodnich, na Mazurach i w powiatach po prawej stronie Wisły zamieszkiwało u progu wojny 908 768 osób.

W dniach poprzedzających wybuch drugiej wojny światowej, z końcem sierpnia 1939 roku, wydano rozkaz wysiedlenia wschodniopruskich miejscowości położonych w najbliższym sąsiedztwie polskiej granicy (Jantar 1968: 6). Tużprzedwojenne wysiedlenia z Prus Wschodnich objęły także część ludności polskiej, na podstawie ustawy z 9 marca 1937 roku¹⁷. Z największą intensywnością prowadzone były głównie w roku 1939 (objęły ok. 500 osób, spośród osób najaktywniejszych na niwie społecznej) (Chłosta-Zielonka 2003: 63). Niemal w tym samym czasie, gdyż w połowie sierpnia 1939 roku, karty mobilizacyjne do wojska otrzymało w Prusach Wschodnich ok. 300 tys. mężczyzn (Kempa 2001: 149).

Według danych oszacowanych przez Eberhardta (2010: 128), na terenach niemieckich włączonych po 1945 roku do Polski (wschodniopruskich, dodatkowo liczone z miastem Gdańskiem) w 1939 roku znaj-

¹⁷ Pierwsze nakazy opuszczenia terenów wschodniopruskich przez Polaków wydawano już w latach 20. XX wieku, kierując je m.in. do redaktorów gazet i nauczycieli (zob. Chłosta-Zielonka 2003: 63).

dowało się: w olsztyńskim 966 500 osób, w części woj. białostockiego 125 900 osób i w części woj. gdańskiego 694 100 osób. W Prusach Wschodnich, borykających się z licznymi problemami gospodarczymi, u progu drugiej wojny światowej znajdowały się setki wiejskich jednostek osadniczych położonych na terenach słabo zaludnionych i charakteryzujących się niskim stopniem rozwoju rolnictwa i przemysłu. Dotyczyło to zwłaszcza niewielkich, mało ludnych miejscowości położonych w puszczech i lasach. Ich całkowitej depopulacji dopełniła druga wojna światowa i jej późniejsze konsekwencje polityczne i gospodarcze.

Podsumowanie

Problematyka depopulacji miejscowości z terytorium dawnych Prus Wschodnich podejmowana jest przede wszystkim w kontekście konsekwencji drugiej wojny światowej i procesów zachodzących po 1945 roku, kiedy na skutek migracji oraz przesiedleń na obszarze tym nastąpiła niemal całkowita wymiana ludności, a setki miejscowości właśnie wówczas zostały całkowicie wyludnione. Nie należy zapominać, że procesy wyludniania się jednostek osadniczych, zwłaszcza wiejskich, zachodziły na terytorium Prus Wschodnich, a wcześniej Prus Książęcych, również przed 1939 rokiem, choć ze znacznie mniejszą intensywnością i w innych uwarunkowaniach społeczno-gospodarczych. W okresie nowożytnym największy udział miały czynniki polityczne – toczące się wojny i idące w ślad za nimi epidemie, które dziesiątkowały miejscową ludność. Z kolei wiek XIX i początek wieku XX zdominowały migracje ekonomiczne skierowane do zachodniej części ówczesnych Niemiec. Kolejną ważną cezurą, warunkującą przemieszczanie się ludności oraz opuszczanie przez nią miejscowości, był wybuch pierwszej wojny światowej i zniszczenia wywołane przebiegiem działań zbrojnych. Kolejne migracje, a równocześnie niesprzyjające prowadzeniu gospodarki rolnej warunki środowiskowe, spowodowały nadwątlenie sieci osadniczej Prus Wschodnich i zahamowanie jej rozwoju. Nastąpiło to zwłaszcza na terenach lasów i puszc omawianego tu szerzej powiatu piskiego, w obrębie którego znajdują się liczne krajobrazowe świadectwa zaniku m.in. nowożytnego osadnictwa. Wykorzystanie w analizie wysokościowych danych pomiarowych pochodzących z lotniczego skanowania laserowego dowodzi ich nieocenionej przydatności w geograficzno-histo-

rycznych badaniach osadniczych. Efekty wstępnego rozpoznania terenu jednej z translokowanych w XIX wieku miejscowości stanowią nie tylko materiał uzupełniający informacje historyczne, ale przede wszystkim przynoszą nowe informacje na temat funkcjonowania i upadku wiejskich jednostek osadniczych, które można pozyskać w wyniku interpretacji ich zachowanych reliktyw.

Bibliografia

- Achremczyk S. (1997), *Historia Warmii i Mazur*, Ośrodek Badań Naukowych im. Wojciecha Kętrzyńskiego w Olsztynie, Olsztyn.
- Achremczyk S. (2010a), *Historia Warmii i Mazur*, t. 1, *Pradzieje – 1772*, Pracownia Wydawnicza ElSet, Olsztyn.
- Achremczyk S. (2010b), *Historia Warmii i Mazur*, t. 2, *1772–2010*, Pracownia Wydawnicza ElSet, Olsztyn.
- Affeltowicz J. (1969), *Problem uprzemysłowienia Prus Wschodnich w latach 1871–1939 ze szczególnym uwzględnieniem oceny uprzemysłowienia obszaru obecnego województwa olsztyńskiego*, Pojezierze, Olsztyn.
- Ambroziak S. (2002), *Osadnictwo na terenie gminy Jedwabno od czasów Zakonu Krzyżackiego*, „Rocznik Mazurski” 6: 21–48.
- Augustiewicz S. (2017), *Najazd tatarski na Prusy Książęce w 1656 roku. Sienkiewiczowska wizja – lokalna tradycja – przebieg – w świetle badań historycznych*, „Prace Naukowe Akademii im. Jana Długosza w Częstochowie. Zeszyty Historyczne” 16: 93–105.
- Bojarski P., Janowska E. (red.) (2017), *Bagaż doświadczeń i wspomnień. Relacje osadników polskich na Warmii i Mazurach po 1945 roku*, Ośrodek Badań Naukowych im. Wojciecha Kętrzyńskiego w Olsztynie, Olsztyn.
- Budziszewski J., Wysocki J. (2012), *Nowe możliwości detekcji materialnych śladów historii terenów leśnych – lotnicze skanowanie laserowe (LiDAR)*, „Archeologica Hereditas. Konserwacja zapobiegawcza środowiska” 1: 117–125.
- Boockmann H. (1997), *Prusy jako pojęcie geograficzne, historyczne i ideologiczne*, „Komunikaty Mazursko-Warmińskie” 4: 563–570.
- Borowski H. (1927), *Masurische Sagen von verwunschen Leuten*, „Unser Masuren-Land” 11.
- Chłosta-Zielonka J. (2003), *Wysiedlenia ludności polskiej z Prus Wschodnich w 1939 roku*, „Rocznik Mazurski” 7: 63–66.
- Der Wiederaufbau Ostpreussens. Eine kulturelle, verwaltungstechnische und baukünstlerische Leistung* (1928), Königsberg.
- Eberhardt P. (1995), *Zagadnienia ludnościowe obszaru byłych Prus Wschodnich*, „Zeszyty Instytutu Geografii i Przestrzennego Zagospodarowania PAN” 29: 5–41.

- Eberhardt P. (2010), *Migracje polityczne na ziemiach polskich (1939–1950)*, Instytut Zachodni, Poznań.
- Flis S. (1960), *Dżuma na Mazurach i Warmii w latach 1708–1711*, „Komunikaty Mazursko-Warmińskie” 4: 473–523.
- Jantar J. (1968), *Zagłada pruskiej fortecy*, Pojezierze, Olsztyn.
- Jasiński J. (2002), *Przemiany społeczno-gospodarcze na Mazurach w XVIII–XIX wieku*, „Masovia” 5: 27–37.
- Kempa R. (2001), *Codziennosc w Prusach Wschodnich w latach II wojny światowej*, [w:] *Życie codzienne na dawnych ziemiach pruskich. Mieszkańcy ziem pruskich*, S. Achremczyk (red.), Ośrodek Badań Naukowych im. Wojciecha Kętrzyńskiego w Olsztynie, Olsztyn: 149–151.
- Kujawski W. (2007), *Śniardwy: szlak wodny*, Wydawnictwo QMK, Olsztyn.
- Litwin J. (2016), *Wstęp*, [w:] H. Fedorowicz, *Dzienniki. Zapiski z robót przy-musowych w Prusach Wschodnich 1944–1945*, J. Litwin (oprac.), Muzeum Stutthof w Sztutowie, Gdańsk–Sztutowo: 7–38.
- Łapo J.M. (2017), *Czarci Ostrów. Wielki zbiór opowiadań ludowych z Mazur*, Oficyna Wydawnicza Retman, Dąbrówno.
- Łukaszewicz B. (red.) (1985), *Warmia i Mazury. Zarys dziejów*, Ośrodek Badań Naukowych im. Wojciecha Kętrzyńskiego w Olsztynie, Olsztyn.
- Maciejewska F.J. (red.) (1970), *Pisz. Z dziejów miasta i powiatu*, Pojezierze, Olsztyn.
- Maciejewska F.J. (1995), *Geneza, rozwój i przemiany sieci osadniczej regionu piskiego od XIII wieku do 1988 roku*, Ośrodek Badań Naukowych im. Wojciecha Kętrzyńskiego w Olsztynie, Olsztyn.
- Majewska A. (2018), *Zanikłe osadnictwo w granicach powiatu piskiego (maszyno-pis pracy magisterskiej)*, Instytut Archeologii Uniwersytetu Łódzkiego, Łódź.
- Majewska A. (2020), *Morfologia cmentarzy opuszczonych miejscowości z polskiej części dawnych Prus Wschodnich: granice i formy przestrzenne za-łożeń*, „Acta Universitatis Lodzianensis. Folia Archaeologica” 35 (w druku).
- Małek J. (2016), *Nasza mała ojczyzna Warmia i Mazury – korzenie wspólczno-ści*, [w:] J. Małek, *Od Prus do Mazur. Szkice z dziejów Prus, Pomorza, Warmii i Mazur*, Oficyna Wydawnicza Retman, Dąbrówno: 234–241.
- Niedola pruskich prowincji wschodnich. Memoriał starostów krajowych pro-wincji Prusy Wschodnie, Marchia Graniczna Poznań – Prusy Zachodnie, Pomorze, Brandenburgia, Dolny Śląsk i Górny Śląsk* (1958), oprac. J. Ko-kot, Zachodnia Agencja Prasowa, Poznań–Warszawa.
- Olkowski Z. (1968), *Epidemia cholery azjatyckiej w Prusach Wschodnich w la-tach 1831–1832*, „Komunikaty Mazursko-Warmińskie” 4: 531–572.
- Orłowicz M. (2011), *Ilustrowany przewodnik po mazurach Pruskich i Warmii*, Wydawnictwo Ekwita, Warszawa.
- Pawlicki R.W. (2018), *Wądołek. Zapomniana huta*, [w:] *Księga Puszczy Piskiej*, W. Mierzwa (red.), Oficyna Wydawnicza Retman, Dąbrówno: 152–158.
- Przegiętka M. (2008), *Rywalizacja na pograniczu: Prusy Wschodnie i sąsiednie polskie powiaty województw białostockiego i warszawskiego w drugiej połowie lat trzydziestych XX wieku*, „Komunikaty Mazursko-Warmińskie” 2: 125–136.

- Salm J. (2006), *Odbudowa miast wschodniopruskich po I wojnie światowej. Zagadnienia architektoniczno-urbanistyczne*, Wspólnota Kulturowa Borussia, Olsztyn.
- Siemieński M. (2012), *Rozmowy z Erichem Kochem. Próbowałem zmienić świat*, Wydawnictwo Poligraf, Brzezia Łąka.
- Srokowski S. (1929), *Prusy Wschodnie. Kraj i ludzie*, nakł. Księgarni F. Hoesicka, Warszawa.
- Srokowski S. (1945), *Prusy Wschodnie: studium geograficzne, gospodarcze i społeczne*, Wydano z Zasiłku Biura Ziem Zachodnich przy Ministerstwie Administracji Publicznej, Gdańsk–Bydgoszcz–Toruń.
- Srokowski S. (1947), *Prusy Wschodnie (Mazury, Warmia i Powiśle)*, Państwowe Zakłady Wydawnictw Szkolnych, Warszawa.
- Szultka Z. (2004), *Dynamika rozwoju zaludnienia Prus Książęcych (Wschodnich) w XVIII wieku*, „Komunikaty Mazursko-Warmińskie” 2: 147–162.
- Traba R. (2001), *Rozważania o magii miejsca i mitologizacji krajobrazu w Prusach Wschodnich*, „Borussia. Kultura. Historia. Literatura” 24/25: 40–66.
- Wajda K. (1985), *Kształtowanie się stosunków kapitalistycznych u schyłku XIX i na początku XX wieku*, [w:] *Warmia i Mazury. Zarys dziejów*, B. Łukaszewicz (red.), Ośrodek Badań Naukowych im. Wojciecha Kętrzyńskiego w Olsztynie, Olsztyn.
- Wilamowski B. (1966), *Rolnictwo*, „Rocznik Olsztyński” 6: 121–187.
- Wilder J.A. (1936), *Upadek gospodarczy Prus Wschodnich* (rozprawa z pracy zbiorowej *Stosunki gospodarcze Prus Wschodnich*), Wydawnictwo Instytutu Bałtyckiego, Toruń.
- Worobiec K.A. (2014), *Zagubione wioski Puszczy Piskiej 1 – cz. 5: Wielgilass i Pogobie Przednie*, „Gazeta Piska” 4–10 IV: 10.
- Zapłata R., Borowski M. (2013), *GIS w archeologii – przykład prospekcji i inwentaryzacji dziedzictwa archeologiczno-przemysłowego*, „Rocznik Geomatyki” 11, 4(61): 103–112.
- Zweck A. (1900), *Masuren. Eine Landes und Volkskunde*, Bobbing & Büchle, Stuttgart.

Materialy i źródła

- Adamiec J., Zdeb K. (2020), *Dokumentacja z badań geofizycznych – georadarowych (GPR) przeprowadzonych w celu weryfikacji reliktów osadniczych translokowanej miejscowości położonej w obrębie Puszczy Piskiej w sąsiedztwie Jeziora Nidzkiego*, Leszno.
- Archiwum Państwowe w Olsztynie, Urząd Wojewódzki w Olsztynie, Wydział społeczno-polityczny, Sprawy różne 1946, sygn. 391/248, k. 202.
- Archiwum Państwowe w Olsztynie, Urząd Wojewódzki w Olsztynie, Sprawozdania starosty powiatowego w Ostródzie: 1946–49, sygn. 391/113, k. 42.
- Dane pomiarowe chmury punktów, Główny Urząd Geodezji i Kartografii (GU-GiK), LAS 1.2, arkusz: N-34-92-A-c-2-3-4; NMT XYZ, arkusz: N-34-92-A-c-2-3 (licencja Głównego Geodety Kraju nr DIO.7211.167.2017_PL_N).

Karte von Ost-Preussen nebst Preussisch Litthauen und West – Preussen nebst dem Netzdistrict 1:150 000, Schrötter, 1796–1802, arkusz XVII Allenstein, Ortelsburg.

Topographische Karte 1:25 000, arkusz 2495, Toroscheln.

