

## Różne reakcje rodziców na przejawy złości dwu- i trzyletnich dzieci

Joanna Szczęsna<sup>1</sup>

*Wojewódzki Szpital Dziecięcy im. J. Brudzińskiego w Bydgoszczy*  
<https://orcid.org/0009-0002-6121-1381>

Małgorzata Wójtowicz-Szefler

*Uniwersytet Kazimierza Wielkiego w Bydgoszczy*  
*Wydział Psychologii*  
<https://orcid.org/0000-0003-4822-2473>

### Streszczenie

**Cel:** Celem niniejszego artykułu jest zaprezentowanie różnych reakcji rodziców na przejawy złości dwu- i trzyletnich dzieci (reaktywnych metod wychowawczych) oraz ustalenie, które z czynników (wiek, płeć, wykształcenie i miejsce zamieszkania) różnicują reakcje rodziców na zachowania dziecka. Ponadto celem badania było ustalenie, jakie reaktywne metody wychowawcze stosują rodzice ze względu na rodzaj sytuacji, które odzwierciedlają behawioralne przejawy autonomii małych dzieci.

**Metoda:** Badanie kwestionariuszowe, które przeprowadzono na próbie 120 rodziców mających dwu- i trzyletnie dzieci (po 60 kobiet i mężczyzn). Wykorzystano autorski kwestionariusz, stworzony na podstawie teorii kryzysu trzeciego roku życia Lwa Wygotskiego (2002). Zadaniem osób badanych było opisanie swojej reakcji na behawioralne przejawy złości małego dziecka w siedmiu sytuacjach z życia codziennego (negatywizm, upór, krnąbrność, samowola, sprzeciw – bunt, deprecjacja i despotyzm).

**Wyniki:** Rodzice deklarowali korzystanie ze wszystkich reaktywnych metod wychowawczych – zarówno indukcyjnych, jak i imperatywnych (punitywnych i agresji psychologicznej) w reakcji na przejawy złości swoich dwu- i trzyletnich dzieci. Istotnymi predyktorami metod indukcyjnych i punitywnych okazały się wiek i poziom wykształcenia rodzica, natomiast dla agresji psychologicznej – jego płeć i miejsce zamieszkania. Z badania wynika, iż wyłącznie kobiety posługują się w relacji z dwu- i trzylatkiem agresją psychologiczną,

---

<sup>1</sup> Adres do korespondencji: joanna.szczesna.wsd@gmail.com.

której stosowanie jest tym częstsze, im bardziej zagrożony jest autorytet matki, a sprzeciw dziecka wobec jej woli staje się coraz bardziej wyraźny.

**Konkluzje:** Behawioralne przejawy autonomii dwu- i trzylatków są uwarunkowane naturalnym rozwojowo kryzysem trzeciego roku życia. To wyraz frustracji małego dziecka, nie zaś przejaw zachowań agresywnych, który wymaga zastosowania przez rodziców odpowiednich metod wychowawczych. Na podstawie badania ustalono, że rodzice w głównej mierze deklarują równoczesne korzystanie z metod indukcyjnych i punitywnych, jednak im częściej dziecko przejawia autonomię, tym deklarowana skłonność rodziców do stosowania metod karzących wzrasta.

**Słowa kluczowe:** reaktywne metody wychowawcze, przejawy złości dwu- i trzyletnich dzieci

Okres wczesnego dzieciństwa to czas przechodzenia od diadycznej regulacji emocji do samoregulacji pobudzenia układu nerwowego przez dziecko (Czub, 2014). Wzrastająca w tym okresie samodzielność i rozwój poczucia autonomii poszerza zakres swobodnej eksploracji otoczenia przez dwu- i trzylatka, a zarazem stawia przed nim wyzwanie odnalezienia się w nowych warunkach. Z jednej strony rozpoznanie odrębności własnych potrzeb i dążeń od zamierzeń dorosłego prowokuje dziecko do podejmowania zachowań protestacyjnych oraz sprzyja testowaniu granic pomiędzy swoim działaniem a zakazem wychowawczym, co może stanowić źródło przeżywania przez nie silnej frustracji. Zachowania dwu- i trzylatka, zdeterminowane rozwojem samoświadomości, może być impulsywne oraz przebiegać z wysokim poziomem pobudzenia, a także naruszać reguły i normy społeczne (Czub, 2014). Z drugiej strony, sprzeczność zamierzeń samego dziecka, jak również jego nieadekwatnie wysokie poczucie własnych kompetencji pozostaje w sprzeczności z wymaganiami dorosłego (Białecka-Pikul, 2011). Oznacza to, że w sytuacji próby powstrzymania zamierzeń kilkulatek może on dodatkowo intensyfikować swoją reakcję emocjonalną, a przy braku dojrzałości mechanizmów samoregulacyjnych nasilać niepożądane formy zachowań. W koncepcji Wygotskiego (2002) można odnaleźć różne opisy zachowań, które prezentują małe dzieci w interakcji z otoczeniem społecznym. Wśród nich Wygotski wyróżnił: *negatywizm*, *upór*, *krnąbrność*, *samowolę*, *sprzeciw – bunt*, *deprecjację* i *despotyzm*, które zostały przybliżone poniżej.

- Negatywizm dziecka dwu- i trzyletniego to symptom rozwoju niezależności dwu- i trzylatka, odzwierciedla stanowczą odmowę dziecka nie wobec treści żądania dorosłego, a wobec tego, że prośbę tę złożył dorosły. Obrazuje zmianę kierunku motywacji dziecka. Jest związany z jego społecznym ustosunkowaniem się do drugiego człowieka, nierzadko wymusza na dziecku postępowanie wbrew afektywnej tendencji. To zachowanie, którego motyw znajduje się poza konkretną sytuacją, a zaprzeczanie wynika z dążenia kilkulatek do podkreślenia swojej autonomiczności w kontakcie z dorosłym pomimo absurdalności prezentowanego postępowania i ponoszonych kosztów emocjonalnych. Tak rozumiany przez Wygotskiego negatywizm należy odróżnić od odmownej reakcji na prośbę

dorosłego, umotywowanej pragnieniem kilkulatka do zrealizowania własnego dążenia.

- Upór charakteryzuje konsekwentne trwanie przez dziecko przy swoich działaniach i powtarzanie tego samego żądania tylko dlatego, że ono tak powiedziało. Upór uwypukla tendencję kilkulatka do odnoszenia się do kształtującego się „Ja”, trudność w modulacji afektu zgodnie z kontekstem i ponownie brak związku zachowania dziecka z treścią prośby dorosłego.
- Krnąbrność to zachowanie bezosobowe. Kilkulatek buntuje się wobec reguł wychowawczych i zasad społecznych, objawia się to w sformułowaniu „tak, ale!”, jest wyrazem dążenia dziecka do postawienia na swoim.
- Samowola oznacza sprzeciwianie się ograniczeniom i postępowanie według własnego schematu czynności. W postępowaniu samowolnym zawiera się tendencja kilkulatka do samodzielnego działania, przejawiająca się w odmowie aktom pomocy udzielanej przez dorosłego.
- Sprzeciw – bunt to zachowanie polegające na tym, że dziecko wyraża protest w wielu odrębnych okolicznościach, tak jakby pozostawało w stałym konflikcie z otoczeniem.
- Deprecjacja osób i przedmiotów to stosowanie przez dziecko przezwisk lub posługiwanie się sformułowaniami, które pozbawiają wartości różne osoby bądź rzeczy (obiektywnie nieprowadzących do nieprzyjemności), określając ich jako słabe i negatywne.
- Despotyczne zachowania, które także prezentują małe dzieci, występują w postaci manifestowania władzy nad otoczeniem, oczekiwania podporządkowania innych własnej woli i uzyskania wszystkiego, czego tylko potrzebuje i sygnalizuje kilkulatek.

Zachowania dziecka dwu- i trzyletniego pomimo społecznie nadawanej konotacji agresywnej należy wyraźnie odróżnić od agresji – intencjonalnego dążenia do wyrządzenia krzywdy drugiej osobie (lub samemu sobie) ze świadomością prowokowania niekorzystnych konsekwencji dla obiektu agresji przy uniknięciu własnej szkody (Aronson i in., 1997; Baron i Richardson, 1994; Frączek, 1980; Krahe, 2005; Skorny, 1989; Surzykiewicz, 2000; Wolińska, 2004; Zimbardo i Gerrig, 2019). W niniejszej publikacji przyjęto perspektywę rozwojową dziecięcej agresji zaproponowaną przez Obuchowską (2000), która dla okresu wczesnego dzieciństwa wyróżnia fazę *preagresywnych zachowań*. Oznacza to, że dziecko zmierza w kierunku usunięcia przeszkód na drodze do osiągnięcia swoich celów i reaguje wybuchem złości, kiedy jego dążenia zostaną zablokowane. Behawioralne przejawy złości dwu- i trzylatka stanowią wobec tego o próbie regulacji jego napięcia emocjonalnego, a nie zaś o intencji wyrządzenia krzywdy tym, którzy postawili przed nim ograniczenie.

Istotne znaczenie dla kształtującej się niezależności małego dziecka odgrywają metody wychowawcze rodziców, które w relacji z dwu- i trzylatkiem mogą prowadzić do rozwoju poczucia jego sprawstwa, komunikowania własnych potrzeb i gotowości do podejmowania przez niego samodzielnych decyzji. W kontekście tego, co zostało napisane powyżej, bardzo ważne znaczenie ma responsywność oraz dostępność rodzica, pełniącego rolę modela. Na bazie pozytywnych doświadczeń

w relacji z rodzicem dziecko uczy się adaptacyjnych sposobów regulacji emocji. Pozytywne metody wychowawcze opierają się także na podejściu demokratycznym, które stanowi wyraz równowagi pomiędzy respektowaniem autonomii kilkulatek a zapewnieniem granic i wsparcia dla jego rozwoju emocjonalnego, społecznego oraz moralnego (Appelt, 2021; Obuchowska, 2000). Inne metody wychowawcze rodziców mogą jednak wzbudzać w dziecku wstyd, zwątpienie, bezradność (Erikson, 2004). W literaturze odnaleźć można również doniesienia wskazujące, że niektórzy dorośli mogą w sposób autorytarny kierować postępowaniem dziecka, poddając krytycznej ocenie jego zachowanie, prezentując skłonność do podkreślania własnej przewagi poprzez wprowadzanie zakazów lub nakazów i przejmując kontrolę nad wykonywanymi przez dziecko aktywnościami (Wojciechowska, 2003). W autorytarnym sposobie postępowania rodzica wobec dziecka obecne jest też zawstydzanie, pomniejszanie wartości przeżywanego przez nie emocji, jak również ich całkowite odrzucanie (Engle i McElwain, 2010; Wojciechowska, 2003). W celu ograniczenia przejawów emocjonalnych małych dzieci niektórzy rodzice dopuszczają się stosowania zarówno kar fizycznych, jak i werbalnych (Engle i McElwain, 2010). Wzmocniona kontrola rodzicielska może warunkować kompulsywne dążenie dziecka do udoskonalania własnych umiejętności regulacyjnych w celu wpisania się w oczekiwania rodzica przy ustawicznym poczuciu niedoskonałości lub przeciwnie – zintensyfikowania manifestowanych przez dziecko emocji i wyróżnionych przez Wygotskiego (2002) behawioralnych przejawów autonomii, które są charakterystyczne dla kryzysu rozwojowego dwu- i trzyletniego dziecka (Keefer, 2005; Wojciechowska, 2003). Ponadto inne metody wychowawcze stosowane przez część rodziców w sytuacji wybuchu złości dwu- i trzylatka mogą przejawiać się w skrajnym permissywnym, braku reguł i granic wychowawczych, pobłażliwości lub uległości wobec nich (Lasota, 2017; Wojciechowska, 2003). Stanowią one również wyraz ograniczonej responsywności i osiągalności opiekuna, a więc braku dostępu dziecka do modelu (Lasota 2017; Wojciechowska, 2003). Mogą także wyrażać się w rygorystycznym odnoszonym do narzucania sztywnych zasad i oczekiwań, kiedy w środowisku rodzinnym panuje surowa dyscyplina, a swoboda dziecka zostaje istotnie ograniczona (Lasota, 2017; Wojciechowska, 2003).

Podsumowując, sposób postępowania wychowawczego rodziców, który jest powtarzalny i ukierunkowany na cel, informuje o metodach wychowawczych w systemie rodzinnym (Okoń, 1992). W literaturze odnaleźć można również opisy innych podejmowanych przez rodzica działań w reakcji na niewłaściwe zachowanie dziecka. Dominiak-Kochanek (2017) określiła je mianem *reaktywnych metod wychowawczych*. Wśród nich autorka wyróżniła *metody indukcyjne* i *metody imperatywne*. Metody indukcyjne wykorzystują wiedzę o mechanizmach psychologicznych, które wspomagają dziecko w świadomej i trwałej rezygnacji z konkretnego zachowania oraz pozwalają zrozumieć i zinternalizować reguły, które dane postępowanie naruszyło. W kontakcie dorosły–dziecko dominuje dialog – następuje odwołanie do możliwości poznawczych dziecka, aby rozwijać jego poziom rozumowania moralnego. Rodzic występuje w roli modelu, a zmiany ku pożądanym formom zachowań są u dziecka wzmacniane pochwałą słowną i wyrażeniem dumy wobec jego osiągnięć. Natomiast metody imperatywne wyznaczają w relacji rodzic–dziecko zależność pionową, autorytarną. Według Dominiak-Kochanek (2017)

obejmują one kary fizyczne, metody punitywne i agresję psychologiczną. W imperatywnym systemie wychowawczym akceptowalne jest więc stosowanie agresji fizycznej, korzystanie ze spójnej listy kar, izolacji czasowej, oczekiwania zadośćuczynienia za niewłaściwe zachowanie dziecka (metody punitywne), jak również stosowanie agresji psychologicznej (Dominiak-Kochanek, 2017). Wówczas rodzic wzbudza poczucie winy, zawstydzają, ignorują, pozorują odrzucenie emocjonalne lub grozi, obraża, poniża dziecko, aby jego zachowanie spełniło oczekiwania rodzica. Postępowanie to godzi w dobrostan psychiczny małego człowieka, powodując, że jego wartość staje się warunkowa.

Celem niniejszych badań o charakterze eksploracyjnym było uzyskanie odpowiedzi na pytanie, jakie są sposoby reagowania rodziców na przejawy złości dwu- i trzyletnich dzieci oraz ustalenie, które z reaktywnych metod wychowawczych są najczęściej wybierane przez rodziców. Dodatkowym celem badania było ustalenie, jakie są reakcje rodziców na różne sytuacje, w których dziecko prezentuje behawioralne przejawy autonomii. Ponadto biorąc pod uwagę doniesienia z badań o różnicującym wpływie wieku, płci, wykształcenia i miejsca zamieszkania rodziców na stosowane przez nich metody wychowawcze (Basiaga, 2020; Dakowicz i in., 2015; Domański i in., 2022; Kozłowski i Matczak, 2015; Ostafińska-Molik i Wysocka, 2014; Wałęcka-Matyja, 2013; Wąsiński i Górniok-Naglik, 2016), postanowiono sprawdzić, czy wyróżnione powyżej zmienne demograficzne będą również w istotny sposób różnicować metody wychowawcze rodziców dzieci w wieku 2–3 lat. Ze względu na rozpoznanie luki badawczej w obszarze rodzajów reakcji rodziców na opisany przez Wygotskiego (2002) kryzys trzeciego roku życia, w którym niepożądane zachowania dziecka nie stanowią o agresji, postanowiono podjąć próbę poszerzenia perspektywy naukowej o nowe dane. Obecnie zakłada się również, że pozyskane informacje mogą służyć poszerzeniu wiedzy społecznej na temat kryzysu rozwojowego małego dziecka i pozwolą na wyznaczenie dalszego kierunku oddziaływań rodzicielskich ze świadomością ich konsekwencji dla rozwoju psychospołecznego wzrastającego dziecka.

## Metoda

### Osoby badane

W badaniu wzięło udział 120 osób, rodziców pochodzących z województwa kujawsko-pomorskiego, mających dzieci w wieku 2–3 lata – po 60 kobiet i mężczyzn w wieku od 23 lat do 55 lat ( $M = 32,53$ ;  $SD = 5,55$ ). Dobór osób badanych odbywał się metodą kuli śnieżnej. Spośród badanych rodziców 68% deklaruowało wykształcenie wyższe, 28% średnie, 3% zawodowe, a niespełna 1% podstawowe. Większość, czyli 85% badanych rodziców, pozostawała w związku małżeńskim. Kolejne 8% rodziców było w związku niesformalizowanym lub wychowywało dziecko samotnie. Aż 60% rodziców mieszkało w dużym mieście (powyżej 100 tys. mieszkańców), 23% w małym mieście (do 100 tys. mieszkańców), a 17% pochodziło ze wsi. Przeważająca liczba osób badanych (88%) oceniła swoją sytuację

materiałną jako przeciętną, a pozostałe 22% określiło ją na poziomie powyżej przeciętnej lub niższym.

## Narzędzia pomiarowe

W badaniu zastosowano *Kwestionariusz reakcji rodziców na przejawy złości dwu- i trzyletnich dzieci*, który stworzono na potrzeby badań własnych na podstawie założeń koncepcji Wygotskiego (2002). Kwestionariusz składa się z siedmiu pozycji, zawierających opis behawioralnych przejawów autonomii: negatywizmu, uporczywości, samowoli, sprzeciwu – buntu, deprecjacji i despotyzmu małego dziecka, które występują w sytuacjach życia codziennego. Dla przykładu, pozycja charakteryzująca negatywizm małego dziecka została opisana w następujący sposób: „Pana/Pani dziecko stojąc przed oknem, przygląda się dzieciom bawiącym się na placu zabaw. Pan/Pani wiedząc, jak dużą radość sprawia Pana/Pani dziecku bujanie na huśtawce, zjeżdżanie na zjeżdżalni czy zabawa w piaskownicy wśród innych dzieci, proponuje dziecku udanie się w danym momencie na plac zabaw. Ono jednak odmawia, w konsekwencji czego sugeruje Pan/Pani, abyście pozostali w domu. Na tę wiadomość dziecko również odpowiada wyraźnym sprzeciwem”. Inną pozycję kwestionariusza, jaką jest upór dwu- i trzylatka, opisano jako sytuację w której: „Pana/Pani dziecko uparcie i z widocznym rozzłoszczeniem próbuje sięgnąć ze stołu Pana/Pani szklany kubek, w którym znajduje się sok, mimo iż w wyniku początkowego wskazania palcem na dany przedmiot otrzymało ten sam sok w swoim plastikowym kubeczku, aby mogło się go napić”. Zadaniem osoby badanej było udzielenie swobodnej odpowiedzi na pytanie: „Co zrobi Pan/Pani w przedstawionej sytuacji i dlaczego postąpi Pan/Pani w taki sposób?”, które zawsze sformułowane było w ten sam sposób i znajdowało się pod każdym z siedmiu opisów sytuacji, przedstawiających behawioralne przejawy autonomii dziecka, wymienione powyżej. Weryfikację zgodności teoretycznej pozycji kwestionariusza sprawdzono metodą oceny czterech sędziów kompetentnych. Uzyskano wysoką trafność teoretyczną ( $p > 0,05$ ;  $W = 0,188$ ), a po naniesieniu ich sugestii merytorycznych osiągnięto pełną zgodność siedmiu pozycji narzędzia badawczego.

## Procedura badawcza

Badanie przeprowadzono metodą papier–ołówek w lutym i marcu 2021 roku na terenie województwa kujawsko-pomorskiego. Osoby badane wyraziły świadomą, pisemną zgodę na udział w badaniu, otrzymały arkusz zawierający informację o celu badania, metryczkę i wyraźną instrukcję dotyczącą sposobu udzielania odpowiedzi na pytania kwestionariuszowe: „Poniżej znajduje się opis 7 sytuacji, które przedstawiają różne zachowania dziecka w wieku 2–3 lat. Proszę wyobrazić sobie, że dotyczą one zachowania Pana/Pani dziecka, a następnie udzielić odpowiedzi na wskazane pytania. Ważne, aby zapisana przez Pana/Panią odpowiedź była tą, która jako pierwsza przyszła Panu/Pani do głowy”. Badani rodzice, po wypełnieniu kwestionariusza w dogodnym dla siebie czasie, zwracali go do placówki, w której to narzędzie otrzymali.

## Metody analizy danych

Na podstawie otrzymanego materiału badawczego dokonano jakościowej analizy każdej z odpowiedzi badanych rodziców w celu sklasyfikowania wypowiedzi badanych osób do odpowiedniej kategorii reaktywnych metod wychowawczych, które zostały wyróżnione przez Dominiak-Kochanek (2017). Zaproponowane przez autorkę wskaźniki indukcyjnych i imperatywnych metod wychowawczych okazały się jednak zbyt wąskie, w wyniku czego poszerzono je o dodatkowe opisy zachowań badanych rodziców, których charakterystyka pozostawała nadal zgodna z głównymi założeniami przedstawionej typologii (zob. tabela 1). Ponadto z uwagi na brak zadeklarowania stosowania przez badanych rodziców kar fizycznych usunięto tę kategorię z klasyfikacji imperatywnych metod wychowawczych opisanych przez Dominiak-Kochanek (2017) (zob. tabela 1). Na tej podstawie wyróżniono ostatecznie trzy kategorie reaktywnych metod wychowawczych: metody indukcyjne, metody punitywne i agresję psychiczną, które poddano analizie ilościowej. Z uwagi na fakt, iż analizowane dane ilościowe miały rozkład normalny, w celu określenia relacji pomiędzy złością dwu- i trzyletnich dzieci a sposobami reagowania rodziców w analizach statystycznych posłużono się metodą analizy wariancji i regresji wielorakiej.

**Tabela 1**

*Podział reaktywnych metod wychowawczych*

Metody indukcyjne	Metody imperatywne	
	Metody punitywne	Agresja psychologiczna
→ omówienie konsekwencji i racjonalne uzasadnienie działań dyscyplinujących odpowiednio do możliwości poznawczych dziecka	→ redukovanie przywilejów	→ ignorowanie
→ wskazanie na alternatywne, przystosowane sposoby radzenia sobie w kolejnej, podobnej sytuacji	→ odizolowanie od innych, umieszczenie w innym miejscu	→ grożenie
→ modelowanie pożądaných zachowań	→ oczekiwanie na rekompensatę	→ narzucanie decyzji na skrajnych warunkach „albo..., albo”
→ stosowanie pozytywnych wzmocnień (pochwała słowna, wyrażanie dumy wobec zmiany zachowania kilkulatek)	→ wymuszanie posłuszeństwa poprzez nakazy i zakazy	→ indukowanie lęku
→ zapewnianie możliwości do dokonywania wyboru lub samodzielnego podejmowania decyzji (stwarzanie warunków do namysłu, udzielanie czasu na zastanowienie się)	→ wprowadzanie ograniczeń w obszarze aktywności dziecka	→ udawanie przeżywania nieprzyjemnych emocji z powodu niepożądanego zachowania dziecka
→ zgoda na eksplorowanie, naukę poprzez doświadczenie	→ hamowanie samodzielności dziecka	→ przejawianie emocjonalnej obojętności
→ dialog w obszarze okoliczności, które doprowadziły do konkretnego skutku, zachowania dziecka (jest zdeterminowany chęcią poznania i zrozumienia perspektywy kilkulatek)	→ pomijanie, lekceważenie potrzeb dziecka	→ obrażanie się
→ podążanie za potrzebami dziecka		→ udawanie urazy

Ciąg dalszy tabeli 1

Metody indukcyjne	Metody imperatywne	
	Metody punitywne	Agresja psychologiczna
→ ignorowanie niepożądanego zachowania dziecka z zachowaniem troski o jego bezpieczeństwo	→ odwracanie uwagi dziecka	→ wzbudzanie poczuciem winy u dziecka
→ przeformułowanie sytuacji trudnej w atrakcyjną dla dziecka	→ dyktowanie swojej woli i oczekiwania bezwzględnej uległości	→ wywoływanie u dziecka zawstydy
→ zawieranie umowy z dzieckiem na podstawie wspólnie ustalonych warunków		

Źródło: opracowanie własne na podstawie Dominiak-Kochanek (2017) i analizy danych empirycznych (Szczęsna, 2021).

## Wyniki

### Reaktywne metody wychowawcze deklarowane przez badanych rodziców w reakcji na przejawy złości dwu- i trzyletnich dzieci

Analizę statystyczną rozpoczęto od określenia procentowego wskaźnika częstości stosowania przez badanych rodziców wyróżnionych rodzajów reaktywnych metod wychowawczych. W tym celu utworzono trzy zmienne: metody indukcyjne, metody punitywne i agresję psychologiczną, do których za pośrednictwem analizy przypadkami wpisano częstość (podaną w procentach), z którą badany rodzic stosował każdą z reaktywnych metod wychowawczych na tle pozostałych zadeklarowanych przez siebie metod wychowawczych.

Następnie sprawdzono, które z reaktywnych metod wychowawczych są stosowane przez badanych rodziców najczęściej, spośród wszystkich zadeklarowanych przez nich metod wychowawczych, w reakcji na przejawy złości dwu- i trzylatków (zob. tabela 2, s. 65).

Szczegółowa analiza tabeli 2 pozwala zaobserwować, że 37 badanych rodziców (30,8%) w reakcji na przejawy złości swoich dwu- i trzyletnich dzieci zadeklarowało skłonność do stosowania wyłącznie metod indukcyjnych, zaledwie 1 rodzic nie wykazał tendencji do korzystania z nich w ogóle. Jeśli chodzi o metody punitywne, to zaobserwowano odwrotną prawidłowość – tylko 1 rodzic zadeklarował korzystanie wyłącznie z tej metody dyscyplinowania swoich dzieci, a 42 rodziców (35%) nie zadeklarowało posługiwania się metodami punitywnymi wcale. Również niewielu rodziców (18 osób) potwierdziło posługiwanie się metodą agresji psychologicznej – z czego u 15 osób badanych stanowiła ona 14% wszystkich stosowanych przez nich metod wychowawczych, a u 3 osób – 29% wszystkich ich reakcji. Z badania wynika, że 102 rodziców zadeklarowało, że wcale nie uznaje agresji psychologicznej za środek stosowany do dyscyplinowania swojego dziecka.

Na podstawie badania ustalono ponadto, iż rodzice deklarują równoczesne korzystanie z wielu metod wychowawczych, jak również stosowanie wyłącznie jednej z nich (zob. rysunek 1, s. 65).



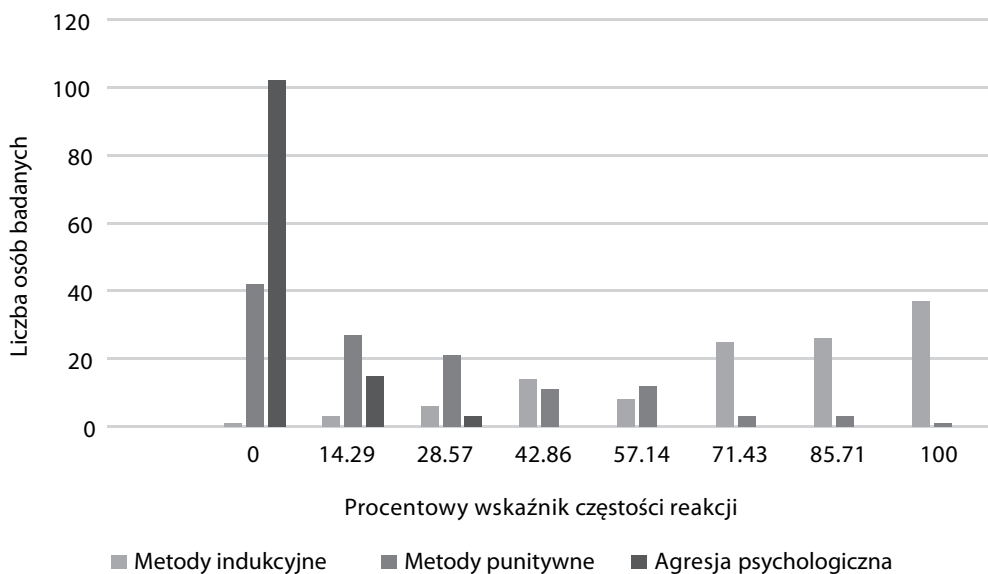
**Tabela 2**

*Rozkład najczęściej stosowanych przez badanych rodziców (N = 120) reaktywnych metod wychowawczych*

Procentowy wskaźnik częstości reakcji	Metody indukcyjne		Metody imperatywne			
			Metody punitywne		Agresja psychologiczna	
	N	%	N	%	N	%
0	1	0,83	42	35,00	102	85
14,29	3	2,50	27	22,50	15	12,50
28,57	6	5,00	21	17,50	3	2,50
42,86	14	11,67	11	9,17	–	–
57,14	8	6,67	12	10,00	–	–
71,43	25	20,83	3	2,50	–	–
85,71	26	21,67	3	2,50	–	–
100	37	30,83	1	0,83	–	–
Ogółem	120	100	120	100	120	100

**Rysunek 1**

*Rozkład najczęściej stosowanych przez badanych rodziców (N = 120) reaktywnych metod wychowawczych*



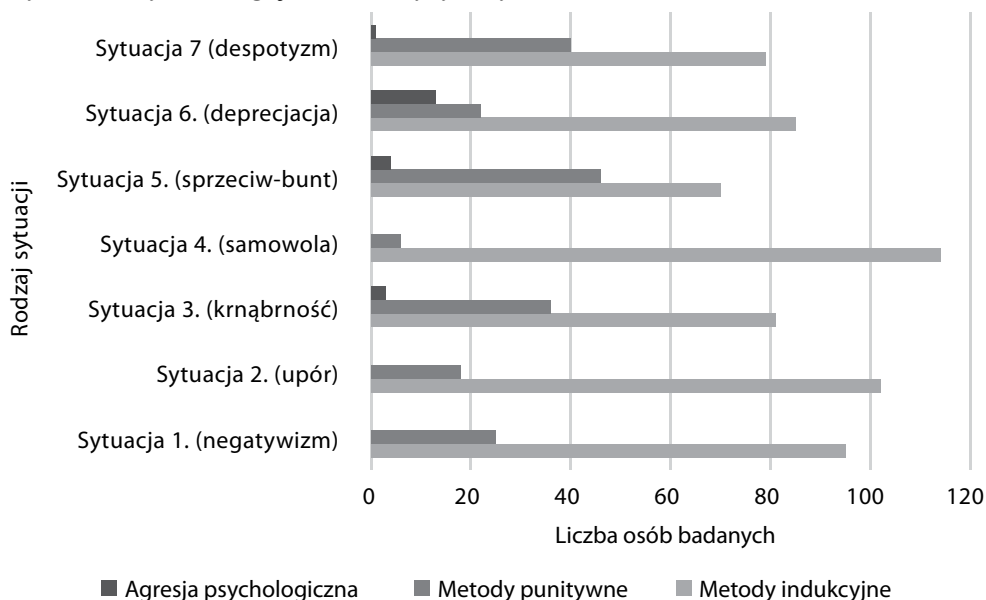
Z danych zawartych na rysunku 1 wynika, że najczęściej rodzice deklarują równoczesne stosowanie dwóch metod wychowawczych (metod indukcyjnych i punitywnych).

### Reaktywne metody wychowawcze deklarowane przez badanych rodziców w reakcji na przejawy złości dwu- i trzyletnich dzieci ze względu na rodzaj sytuacji

W kolejnej części analiz sprawdzono deklarowaną częstość stosowania przez badanych rodziców reaktywnych metod wychowawczych ze względu na rodzaj sytuacji, które odzwierciedlają behawioralne przejawy autonomii małych dzieci (negatywizm, upór, krnąbrność, samowola, sprzeciw – bunt, deprecjacja, despotyzm).

#### Rysunek 2

*Rozkład licznosci stosowania przez rodziców poszczególnych form reaktywnych metod wychowawczych ze względu na rodzaj sytuacji*



Informacje zamieszone na rysunku 2 pokazują, iż badani rodzice w każdej ze wskazanych powyżej sytuacji zadeklarowali sięganie po indukcyjne i punitywne metody wychowawcze (co jest zgodne z wynikami przedstawionymi w tabeli 2). Natomiast tylko w wybranych sytuacjach (krnąbrności, sprzeciwu – buntu, deprecjacji, despotyzmu) zadeklarowali stosowanie agresji psychologicznej. Gwoli ścisłości, w przypadku objawów negatywizmu 95 opiekunów

zadeklarowało korzystanie z metod indukcyjnych, zaś 25 z metod punitywnych. Następnie w sytuacji uporu – 102 badanych wskazało na stosowanie metod indukcyjnych, a 18 metod punitywnych. W reakcji na krnąbrność 81 rodziców zadeklarowało wybieranie metod indukcyjnych, 36 metod punitywnych, a 3 agresję psychiczną. W okolicznościach samowoli małego dziecka 114 opiekunów wskazało na metody indukcyjne, zaś 6 na metody punitywne. Na zachowanie, które charakteryzuje sprzeciw – bunt, 70 badanych rodziców zadeklarowało stosowanie metod indukcyjnych, 46 metod punitywnych, a 4 agresję psychiczną. W sytuacji deprecjacji 85 opiekunów potwierdziło korzystaniu z metod indukcyjnych, 22 z metod punitywnych i 13 z agresji psychicznej. W odpowiedzi na despotyzm małego dziecka 79 rodziców zadeklarowało, że ucieka się do stosowania metod indukcyjnych, 40 do metod punitywnych oraz 1 do agresji psychicznej. Należy jednak wspomnieć, iż grupę przedstawicieli sięgających po agresję psychiczną wyznacza próba żeńska, ponieważ badani mężczyźni nie zadeklarowali korzystania z tej formy dyscyplinowania swoich dzieci w żadnej sytuacji.

Analizy regresji potwierdziły, iż wyróżnione sytuacje są dobrymi predyktorami wszystkich rodzajów reaktywnych metod wychowawczych ( $R^2 = 0,942$ ;  $p < 0,001$  dla metod indukcyjnych;  $R^2 = 0,832$ ;  $p < 0,001$  dla metod punitywnych;  $R^2 = 0,508$ ;  $p < 0,001$  dla agresji psychicznej) (zob. tabela 3). Każdy rodzaj behawioralnych objawów kryzysu dwu- i trzylatka ma związek z częstością stosowania przez rodziców metod indukcyjnych i punitywnych. Im więcej przejawów autonomicznego zachowania małego dziecka (tj. więcej sytuacji, w których ono okazuje negatywizm, upór, krnąbrność, samowolę, sprzeciw – bunt, deprecjację, despotyzm), tym niższa deklarowana częstość stosowania przez rodziców metod indukcyjnych na rzecz posługiwania się metodami punitywnymi. W przypadku agresji psychicznej im więcej jest przejawów sprzeciwu i deprecjacji w zachowaniu dziecka, tym badani rodzice (matki) deklarowali większą częstość sięgania po agresję psychiczną. Natomiast im więcej uporu, tym częstość stosowania agresji psychicznej przez badanych rodziców (matki) była mniejsza.

**Tabela 3**

*Determinanty częstości stosowania przez badanych rodziców (N = 120) indukcyjnych i punitywnych metod wychowawczych oraz agresji psychicznej ze względu na rodzaj sytuacji*

Predyktory	beta	SEz beta	b	SEz b	t	p
<b>Metody indukcyjne</b>						
Stała			190,486	3,359	56,715	<b>0,001***</b>
Sytuacja 1. (negatywizm)	-0,217	0,001	-13,158	1,406	-9,361	<b>0,001***</b>
Sytuacja 2. (upór)	-0,227	0,001	-15,635	1,699	-9,198	<b>0,001***</b>
Sytuacja 3. (krnąbrność)	-0,277	0,001	-12,956	1,145	-11,314	<b>0,001***</b>

## Ciąg dalszy tabeli 3

<b>Predyktory</b>	<b>beta</b>	<b>SEz beta</b>	<b>b</b>	<b>SEz b</b>	<b>t</b>	<b>p</b>
Sytuacja 4. (samowola)	-0,132	0,001	-14,908	2,738	-5,446	<b>0,001***</b>
Sytuacja 5. (sprzeciw – bunt)	-0,269	0,001	-11,843	1,131	-10,475	<b>0,001***</b>
Sytuacja 6. (deprecjacja)	-0,239	0,001	-8,733	0,857	-10,187	<b>0,001***</b>
Sytuacja 7 (despotyzm)	-0,285	0,001	-14,209	1,347	-10,551	<b>0,001***</b>
<b>Metody punitywne</b>						
Stała			-5,815	0,386	-15,082	<b>0,001***</b>
Sytuacja 1. (negatywizm)	0,227	0,001	0,933	0,161	5,782	<b>0,001***</b>
Sytuacja 2. (upór)	0,283	0,001	1,322	0,195	6,776	<b>0,001***</b>
Sytuacja 3. (krnąbrność)	0,265	0,001	0,839	0,131	6,383	<b>0,001***</b>
Sytuacja 4. (samowola)	0,126	0,002	0,961	0,314	3,060	<b>0,001***</b>
Sytuacja 5. (sprzeciw – bunt)	0,219	0,001	0,651	0,130	5,015	<b>0,001***</b>
Sytuacja 6. (deprecjacja)	0,068	0,089	0,169	0,098	1,716	0,089
Sytuacja 7 (despotyzm)	0,314	0,001	1,058	0,155	6,841	<b>0,001***</b>
<b>Agresja psychologiczna</b>						
Stała			-0,519	0,175	-2,972	<b>0,004**</b>
Sytuacja 1. (negatywizm)	0,011	0,871	-0,012	0,073	-0,163	0,871
Sytuacja 2. (upór)	-0,184	0,011	-0,228	0,088	-2,576	<b>0,011**</b>
Sytuacja 3. (krnąbrność)	0,081	0,257	0,068	0,059	1,138	0,257
Sytuacja 4. (samowola)	0,041	0,565	0,082	0,142	0,577	0,565
Sytuacja 5. (sprzeciw – bunt)	0,227	0,003	0,178	0,059	3,031	<b>0,003**</b>
Sytuacja 6. (deprecjacja)	0,678	0,001	0,442	0,045	9,923	<b>0,001***</b>
Sytuacja 7 (despotyzm)	-0,071	0,370	-0,063	-0,070	-0,900	0,370

*Metody indukcyjne:*  $F(7,112) = 276,84$ ,  $p < 0,001$ , błąd std. estymacji = 5,970;  $R^2 = 0,942$

*Metody punitywne:*  $F(7,112) = 85,347$ ,  $p < 0,001$ , błąd std. estymacji = 0,685;  $R^2 = 0,832$

*Agresja psychologiczna:*  $F(7,112) = 18,566$ ,  $p < 0,001$ , błąd std. estymacji = 0,310;  $R^2 = 0,508$

\*\*\*  $p \leq 0,001$ ; \*\*  $p \leq 0,01$ ; \*  $p < 0,05$

### Determinanty reaktywnych metod wychowawczych stosowanych przez badanych rodziców w reakcji na przejawy złości dwu- i trzyletnich dzieci

Na podstawie badania ustalono, że deklarowane przez badanych rodziców reaktywne metody wychowawcze są różnie uwarunkowane płcią rodzica, jego wiekiem, poziomem wykształcenia i miejscem zamieszkania (zob. tabela 4).

**Tabela 4**

*Determinanty częstości stosowania przez badanych rodziców (N = 120) indukcyjnych i punitywnych metod wychowawczych oraz agresji psychologicznej*

Predyktory	beta	SE z beta	b	SE z b	t	p
<b>Metody indukcyjne</b>						
Stała			90,386	20,721	4,362	0,001
Wiek rodzica	-0,229	0,089	-1,023	0,396	-2,586	<b>0,011**</b>
Wykształcenie	0,180	0,090	7,523	3,773	1,994	<b>0,049*</b>
Miejsce zamieszkania	0,144	0,089	4,677	2,878	1,625	0,107
Płeć rodzica	-0,163	0,092	-8,064	4,563	-1,767	0,079
<b>Metody punitywne</b>						
Stała			3,350	19,722	0,17	0,865
Wiek rodzica	0,26	0,089	1,120	0,383	2,922	<b>0,004**</b>
Wykształcenie	-0,193	0,091	-7,789	3,659	-2,129	0,035*
Miejsce zamieszkania	-0,099	0,088	-3,128	2,752	-1,137	0,258
Płeć rodzica	0,108	0,091	5,157	4,309	1,197	0,234
<b>Agresja psychologiczna</b>						
Stała			11,815	4,660	2,536	0,013
Wiek rodzica	-0,12	0,087	-0,137	0,099	-1,382	0,172
Wykształcenie	-0,118	0,086	-1,309	0,953	-1,374	0,172
Miejsce zamieszkania	-0,183	0,084	-1,518	0,695	-2,184	<b>0,031*</b>
Płeć rodzica	-0,375	0,085	-4,721	1,073	-4,399	<b>0,001***</b>

*Metody indukcyjne:*  $F(5,114) = 3,300$ ,  $p < 0,008$ , błąd std. estymacji = 23,660;  $R^2 = 0,088$

*Metody punitywne:*  $F(6,113) = 3,511$ ,  $p < 0,003$ , błąd std. estymacji = 22,520;  $R^2 = 0,112$

*Agresja psychologiczna:*  $F(5,114) = 6,305$ ,  $p < 0,001$ , błąd std. estymacji = 5,720;  $R^2 = 0,182$

\*\*\*  $p \leq 0,001$ ; \*\*  $p \leq 0,01$ ; \*  $p < 0,05$

Informacje zawarte w tabeli 4 pokazują, iż zarówno wiek rodzica, jak i poziom jego wykształcenia okazały się istotnymi predyktorami częstości stosowania przez badanych rodziców indukcyjnych i punitywnych metod wychowawczych. Z przeprowadzonego badania wynika, że w odniesieniu do metod indukcyjnych: im niższy wiek rodzica, tym wyższa deklarowana częstość posługiwania się tymi metodami. Im wyższe wykształcenie rodzica, tym wyższa deklarowana częstość stosowania przez niego wskazanych metod wychowawczych. Natomiast w przypadku metod punitywnych zaobserwowano zależność odwrotną, tzn. że rodzice starsi i mający niższe wykształcenie częściej deklarowali korzystanie z tych form dyscyplinowania swojego dziecka. Płeć rodzica i miejsce zamieszkania nie różnicowały częstości stosowania metod indukcyjnych i punitywnych, lecz miały istotne znaczenie przy wyjaśnianiu częstości korzystania przez badanych rodziców z agresji psychologicznej. W sytuacji przejawów złości swoich dwu- i trzyletnich dzieci tylko kobiety sięgają po agresję psychologiczną, natomiast mężczyźni nie zadeklarowali takich form dyscyplinowania swoich dzieci wcale. Na podstawie badania ustalono również, iż mieszkańcy małych miejscowości oraz wsi deklarują częstsze stosowanie agresji psychologicznej.

## Dyskusja

Na podstawie przeprowadzonego badania dowiedziono, iż badani rodzice, w reakcji na przejawy złości swoich dwu- i trzyletnich dzieci, prezentują dwie tendencje w stosowaniu reaktywnych metod wychowawczych. Z jednej strony deklarują skłonność do równoczesnego korzystania z metod indukcyjnych i metod imperatywnych (metod punitywnych i agresji psychologicznej), co jest zbieżne z wnioskami z badań Taillieu i Brownridge (2015). Z drugiej strony, zgodnie ze stanowiskiem Dallaire i in. (2006), dostrzegalny jest wśród wskazanych metod wychowawczych ich ortogonalny charakter. Uzasadnienia dla zaobserwowanej rozbieżności należy poszukiwać w przyjętej przez rodzica postawie wychowawczej (Dominiak-Kochanek, 2017). Z badania wynika, że dla rodziców akceptowalne są zarówno metody wychowawcze redukujące podmiotowość swojego dziecka, które opierają się na karaniu, żądaniu zadośćuczynienia i wykorzystywaniu zależności emocjonalnej kilkulatek, jak i metody przeciwne. W obrębie tych drugich rodzic odwołuje się do potencjału poznawczego dziecka, modeluje właściwe zachowanie i dąży do zrozumienia oraz uwewnętrznienia przez kilkulatek normy, która determinuje, czy dany sposób zachowania jest pożądany, czy jednak naruszający reguły systemu wychowawczego. Odmiennego źródła dla posługiwania się reaktywnymi metodami wychowawczymi w sposób zróżnicowany można doszukiwać się we wpływie czynników zewnętrznych. Dostępne w literaturze dane wskazują, że zmęczenie, deprywacja snu, problemy zdrowotne, obniżony nastrój czy doświadczanie stresu mogą wpływać na zmianę postępowania rodzica w relacji z dzieckiem w kierunku stosowania metod imperatywnych o niskiej wartości socjalizacyjno-wychowawczej (Dominiak-Kochanek, 2017; Grzegorzewska, 2012; Mash i Johnson, 1990). Uzyskane wyniki w badaniu własnym napawają

niepokojem, ponieważ uwidaczniają, że wraz ze wzrostem behawioralnych przejawów autonomii małych dzieci oraz intensyfikowaniem się ich niepożądanych zachowań maleje deklarowana skłonność badanych rodziców do korzystania z indukcyjnych metod wychowawczych, uwzględniających podmiotowość kilkulatek, na rzecz metod punitivnych. Ponadto sytuacja sprzeciwu małego dziecka, jego powtarzającej się tendencji do odrzucania propozycji dorosłych oraz deprecjonowanie wartości rodzica warunkuje wzrost deklarowanej częstości stosowania przez rodzica agresji psychologicznej. W konsekwencji korzystania przez rodzica z tej metody wychowawczej u dziecka kształtować się może przekonanie o braku akceptacji dla wyrażania własnej woli. Oznacza to, że dziecko może porzucić próby autonomicznego funkcjonowania w celu zachowania poczucia bezpieczeństwa i uniknięcia agresywnych reakcji rodziców. Jest to znaczne ograniczenie dla pomyślnej realizacji zadania rozwojowego, które ma kluczowe znaczenie na tym etapie życia małego dziecka (Erikson, 2004; Wygotski, 2002). Poczucie własnej kompetencji, samodzielności czy zdolności do samoregulacji dziecka ustępuje wówczas miejsca poczuciu wstydu, bezradności, niepewności oraz nieprawidłowym sposobom wyrażania własnych emocji i zawierania interakcji społecznych (Czub, 2014; Erikson, 2004). Z przeprowadzonego badania wynika również, że uciekanie się przez rodziców do stosowania nieodpowiednich form dyscyplinowania kilkulatek (agresji psychologicznej) może wynikać z błędnej interpretacji nadanej zachowaniu dziecka (np. związanej z deprecjonowaniem rodzica).

W podobny sposób opisuje to McKay i in. (2013), wskazując, iż rodzic przypisuje negatywne intencje zachowaniu dziecka szczególnie wtedy, gdy jego autorytet zostaje zagrożony, co wpływa na prezentowane przez niego zachowanie, zmierzające do utrzymania autorytarnej pozycji w relacji z dzieckiem. Kolejnym ważnym wnioskiem płynącym z badań własnych było ustalenie, iż predyktorem agresji psychologicznej w reakcji na przejawy złości dwu- i trzyletnich jest płeć rodzica. Okazuje się, że to wyłącznie badane kobiety deklorowały korzystanie z tej formy dyscyplinowania swojego dziecka. Dane te potwierdzają ustalenia wielu publikacji naukowych, które wskazują na większą skłonność kobiet do stosowania agresji relacyjnej w porównaniu z mężczyznami. Agresja relacyjna koncentruje się na manipulowaniu jakością więzi o znamionach ignorowania, groźenia, obrażania czy zrywania relacji w celu uzyskania kontroli nad drugą osobą. Uzasadnienie dla tego typu agresji można odnaleźć w koncepcjach społeczno-kulturowych (Eagly i Steffen, 1986; Kielar-Turska, 2011; Szczepanik, 2007). Dodatkowym czynnikiem różnicującym częstość korzystania przez badanych rodziców z agresji psychologicznej było również miejsce zamieszkania. Zaobserwowano, iż wykorzystywanie zależności emocjonalnej w kontakcie z małym dzieckiem występuje głównie w mniejszych miastach i wsiach. Wynik ten pozostaje w zgodzie z doniesieniami Truskolaskiej (2010), która wykazała, że zamieszkiwanie poza metropoliami wiąże się z tradycyjnym podejściem rodzicielskim, opartym w większości na autorytarnych metodach wychowawczych stosowanych przez rodziców. Ponadto inni badacze wskazują na wyższe zagrożenie bezrobociem w mniejszych miastach i wsiach, które może mieć wpływ na stan emocjonalny rodzica i jego relację z najbliższym otoczeniem (Sypniewska i Rawa-Siarkowska, 2015). Także stopień popularyzacji wiedzy o rozwoju dziecka, czynnikach sprzyjających lub

ograniczających jego wzrost jest inny w obszarach pozamiejskich i wielkomiejskich, co może decydować o posługiwaniu się przez rodziców agresją psychiczną. Natomiast dla częstości stosowania indukcyjnych i punitywnych metod wychowawczych istotnymi determinantami okazały się wiek i poziom wykształcenia rodzica. Na podstawie przeprowadzonego badania ustalono, że częstsze sięganie przez rodziców po metody indukcyjne wiąże się z wyższym poziomem wykształcenia, zaś uciekanie się do metod punitywnych jest charakterystyczne dla osób z niższym poziomem edukacji. Wyjaśnienia dla wskazanego powyżej związku można doszukiwać się w poziomie wiedzy rodziców na temat rozwoju psychicznego dziecka oraz znajomości metod wychowawczych oraz konsekwencji stosowania systemu kar i nagród dla psychospołecznego funkcjonowania kilkulatek. Żurawski (2011) wykazał, że rodzice z wyższym wykształceniem chętniej poszerzają swoją wiedzę o potrzebach dziecka, korzystając ze specjalistycznej literatury, poradników rodzicielskich lub czasopism psychologiczno-pedagogicznych. Z kolei wśród rodziców o wykształceniu podstawowym, zawodowym i średnim dominuje przekonanie o efektywności karania jako skutecznej, w ich mniemaniu, formie dyscyplinowania małego dziecka. Częściej również osoby te stosują metody wychowawcze, które obowiązywały w ich rodzinie pochodzenia, oraz przenoszą odpowiedzialność za socjalizację dziecka na instytucje wychowawcze (Żurawski, 2011). Natomiast jeśli chodzi o wiek rodzica, to w badaniach własnych zaobserwowano, że im starszy rodzic, tym większa deklarowana częstość stosowania metod karzących. Natomiast w grupie młodszych rodziców częściej deklarowane były metody indukcyjne. Można zatem wnioskować, że młodszy rodzice bardziej adekwatnie rozpoznają przejawy autonomii kilkulatek, dzięki czemu ich reakcje są dostosowane do potrzeb rozwojowych małego dziecka. Badania nad wiedzą rodziców o potrzebach psychicznych małego dziecka potwierdzają powyższy związek: młodszy rodzice potrafią uwzględniać w podejściu do dziecka jego potencjał stanowiący o pomyślnym zinternalizowaniu reguł pożądanego postępowania przez dwu- i trzylatek (Wójtowicz-Dacka, 2012). W związku z powyższym inwestowanie czasu w poszukiwanie rzetelnych źródeł wiedzy o potrzebach rozwojowych małych dzieci oraz aktywne zaangażowanie rodziców we wdrażanie w codziennym życiu nabytych wiadomości może mieć kluczowe znaczenie dla harmonijnego rozwoju psychologicznego małego dziecka. Stanowić może również szansę na zapobieganie zaburzeniom zarówno internalizacyjnym, jak i eksternalizacyjnym na dalszym etapie wzrastania dziecka (Dominiak-Kochanek, 2017). Stosowane więc przez rodziców różne reakcje na przejawy złości swoich dwu- i trzyletnich dzieci decydują nie tylko o jakości wypełnianej funkcji socjalizacyjno-wychowawczej, lecz także mogą mieć decydujący wpływ na zdrowie psychiczne ich potomstwa oraz prezentowane przez kilkulatek reakcje emocjonalne.

## Ograniczenia

Przedstawione tu wnioski z badań własnych mają jednak pewne ograniczenia. Przede wszystkim analiza czynników różnicujących reaktywne metody wychowawcze rodziców obejmowała wyłącznie wybrane zmienne demograficzne,



takie jak: płeć, wiek, wykształcenie i miejsce zamieszkania. Był to zabieg celowy wynikający z analizy wcześniejszych danych literaturowych, w których analizowano głównie te zmienne. Warto jednak rozważyć w kolejnych tego typu badaniach uwzględnienie dodatkowych zmiennych, np. rodziców samotnie wychowujących dziecko vs. wychowujących dziecko w rodzinie pełnej<sup>2</sup>. Ponadto nadreprezentatywność osób badanych z wykształceniem wyższym oraz zamieszkujących głównie duże miasta w porównaniu z osobami z niższym wykształceniem i mieszkańcami małych miast lub wsi może częściowo ograniczać uogólnianie wniosków z badania na całą populację rodziców. Było to spowodowane faktem, iż niniejsze badanie prowadzono w okresie pandemii COVID-19, gdy dostęp do osób badanych stał się częściowo ograniczony.

W dalszych badaniach należy zatem zadbać o bardziej równomierny dobór osób badanych ze względu na przyjęte kryterium włączania i wyłączenia osób z próby. Należy również wspomnieć, iż z uwagi na limit objętości publikowanego tekstu niemożliwe pozostaje przedstawienie pełnego zakresu przeprowadzonych analiz, tzn. zaprezentowania zróżnicowania częstości stosowania reaktywnych metod wychowawczych wyłącznie w próbie żeńskiej i męskiej, jak również osobno ze względu na płeć rodzica i płeć dziecka. Z tego powodu rozważa się opracowanie kolejnej publikacji, która będzie szansą na poszerzenie perspektywy podjętych dotychczas analiz.

## Bibliografia

- Appelt, K. (2021). Wiek poniemowłęcy. Jak rozpoznać potencjał dziecka? W: A. I. Brzezińska (red.), *Psychologiczne portrety człowieka. Praktyczna psychologia rozwojowa* (s. 119–126). Gdańskie Wydawnictwo Psychologiczne.
- Aronson, E., Wilson T. D., Akert, R. M. (1997). *Psychologia społeczna. Serce i umysł*. Zysk i S-ka.
- Baron, R. A., Richardson, D. R. (1994). *Human Aggression*. Plenum Press.
- Basiaga, J. (2020). Style wychowania zawodowych rodziców zastępczych. *Wychowanie w Rodzinie*, 23(2), 99–119. <https://doi.org/10.34616/wvr.2020.2.099.119>
- Białecka-Pikul, M. (2011). Wczesne dzieciństwo. W: J. Trempała (red.), *Psychologia rozwoju człowieka. Podręcznik akademicki* (s. 172–201). Wydawnictwo Naukowe PWN.
- Czub, M. (2014). Rozwój dziecka. Wczesne dzieciństwo. W: A. I. Brzezińska (red.), *Niezbędnik nauczyciela. Seria I: Rozwój w okresie dzieciństwa i dorastania* (s. 7–21). Instytut Badań Edukacyjnych.
- Dakowicz, L., Halicka, M., Skreczko, A. (2015). Kompetencje wychowawcze białostockich rodziców. *Studia nad Rodziną*, R. XIX, 2(37), 165–182. <https://doi.org/10.21697/snr.2015.37.2.08>.

---

<sup>2</sup> W tym miejscu pragnę podziękować Recenzentowi niniejszej pracy za cenną wskazówkę.

- Dallaire, D. H., Pineda, A. Q., Cole, D. A., Ciesla, J. A., Jacquez, F., LaGrange, B., Bruce, A. E. (2006). Relation of Positive and Negative Parenting to Children's Depressive Symptoms. *Journal of Clinical Child and Adolescent Psychology*, 35(2), 313–322. [https://doi.org/10.1207/s15374424jccp3502\\_15](https://doi.org/10.1207/s15374424jccp3502_15)
- Domański, H., Przybysz, D., Wyrzykowska, K., Zawadzka, K. (2022). Praktyki wychowawcze a transmisja wzorów kulturowych w rodzinie. *Kultura i Społeczeństwo*, 66(1), 123–148. <https://doi.org/10.35757/KiS.2022.66.1.6>
- Dominiak-Kochanek, M. (2017). *Metody wychowawcze rodziców a agresja interpersonalna młodych dorosłych*. Wydawnictwo Akademii Pedagogiki Specjalnej.
- Eagly, A. H., Steffen, V. J. (1986). Gender and Aggressive Behavior. A Meta-Analytic Review of the Social Psychological Literature. *Psychological Bulletin*, 100(3), 309–330. <https://doi.org/10.1037/0033-2909.100.3.309>
- Engle, J. M., McElwain, N. L. (2010). Parental Reactions to Toddlers' Negative Emotions and Child Negative Emotionality as Correlates of Problem Behavior at the Age of Three. *Social Development*, 20(2), 251–271. <https://doi.org/10.1111/j.1467-9507.2010.00583.x>
- Erikson, E. (2004). *Tożsamość a cykl życia*. Zysk i S-ka.
- Frączek, A. (1980). *Z zagadnień psychologii agresji*. WSPS.
- Grzegorzewska, I. (2012). Czy zachowania rodziców wobec dzieci są niezmiennie? Uwarunkowania stabilności i zmienności sprawowania funkcji rodzicielskich. *Edukacja Dorosłych*, 1(66), 89–98.
- Keefer, L. R. (2005). Defiant Behavior in Two-and Three-Year-Olds: A Vygotskian Approach. *Early Childhood Education Journal*, 33(2), 105–111. <https://doi.org/10.1007/s10643-005-0001-y>
- Kielar-Turska, M. (2011). Średnie dzieciństwo – wiek przedszkolny. W: J. Trempała (red.), *Psychologia rozwoju człowieka. Podręcznik akademicki* (s. 202–233). Wydawnictwo Naukowe PWN.
- Kozłowski, W., Matczak, E. (2015). Wartości wychowawcze rodziców: dawniej i dziś. *Journal of Modern Science*, 1(24), 107–128.
- Krahé, B. (2005). *Agresja*. Gdańskie Wydawnictwo Psychologiczne.
- Lasota, A. (2017). Responsywność opiekuna a poczucie autonomii dziecka we wczesnym dzieciństwie. *Nauki o Wychowaniu. Studia Interdyscyplinarne*, 2(5), 84–100. <https://doi.org/10.18778/2450-4491.05.06>
- Mash, E. J., Johnston, Ch. (1990). Determinants of Parenting Stress: Illustrations from Families of Hyperactive Children and Families of Physically Abused Children. *Journal of Clinical Child Psychology*, 19(4), 313–328. [https://doi.org/10.1207/s15374424jccp1904\\_3](https://doi.org/10.1207/s15374424jccp1904_3)
- McKay, M., Fanning, P., Paleg, K., Landis, D. (2013). *Kiedy twoja złość krzywdzi dziecko*. MiND.
- Obuchowska, I. (2000). Agresja dzieci w perspektywie rozwojowej. W: B. Kaja (red.), *Wspomaganie rozwoju. Psychostymulacja i psychokorekcja*, t. 3 (s. 16–26). Akademia Bydgoska.
- Okoń, W. (1992). *Słownik pedagogiczny*. PWN.
- Ostafińska-Molik, B., Wysocka, E. (2014). Style wychowania w rodzinie pochodzenia w percepcji młodzieży gimnazjalnej i ich znaczenie rozwojowe – próba teoretycznej i empirycznej egzemplifikacji. *Przegląd Pedagogiczny*, 2(25), 213–234.

- Skorny, Z. (1989). *Mechanizmy regulacyjne ludzkiego działania*. Wydawnictwo Naukowe PWN.
- Surzykiewicz, J. (2000). *Agresja i przemoc w szkole. Uwarunkowania socjoekonomiczne*. CMPP.
- Szczepanik, R. (2007). Kulturowo społeczna płec agresji. Perspektywa pedagogiczna. W: J. Wawrzyniak (red.), *Socjologiczne i psychopedagogiczne aspekty przemocy* (s. 57–68). Wydawnictwo Wyższej Szkoły Humanistyczno-Ekonomicznej.
- Szczęsna, J. (2021). *Sposoby reagowania rodziców na przejawy złości dwu- i trzyletnich dzieci* [niepublikowana praca magisterska]. UKW.
- Sypniewska, B. A., Rawa-Siarkowska, O. (2015). Regionalny rynek pracy w opinii mieszkańców wsi i miast. *Zeszyty Naukowe PWSZ*, 22, 289–298.
- Taillieu, T. L., Brownridge, D. A. (2015). The Impact of Aggressive Parental Discipline Experienced in Childhood on Externalizing Problem Behavior in Early Adulthood. *Journ Child & Adolescent Trauma*, 8(4), 253–264. <https://doi.org/10.1007/s40653-015-0063-y>
- Truskolaska, J. (2010). *Opieka wychowanie i partnerstwo w rodzinach wiejskich i miejskich*. KUL.
- Wałęcka-Matyja, K. (2013). Zachowania agresywne adolescentów jako efekt stylu wychowania w rodzinie pochodzenia. W: D. Borecka-Biernat (red.), *Zachowania agresywne dzieci i młodzieży. Uwarunkowania oraz możliwości ich przewyżczenia* (s. 99–123). Wydawnictwo Difin.
- Wąsiński, A., Górniok-Naglik, A. (2016). Style wychowania w rodzinach miejskich i wiejskich. Zderzenie preferencji gimnazjalistów i ich rodziców. *Wychowanie w Rodzinie*, 13(1), 215–256. <https://doi.org/10.23734/wwr20161.215.256>
- Wojciechowska, J. (2003). Wczesne dzieciństwo – drugi i trzeci rok życia: zagrożenia rozwoju. *Remedium*, 6(124), 21–25.
- Wolińska, J. M. (2004). *Agresywność młodzieży: problem indywidualny i społeczny*. Wydawnictwo Uniwersytetu Marii Curie-Skłodowskiej.
- Wójtowicz-Dacka, M. (2012). Wiedza o potrzebach psychicznych małych dzieci w opinii dwóch pokoleń rodziców. *Przegląd Pedagogiczny*, 1(25), 286–298.
- Wygotski, L. S. (2002). Kryzys trzeciego roku życia. W: B. I. Brzezińska i M. Marchow (red.), *Wybrane prace psychologiczne*. T. II: *Dzieciństwo i dorastanie* (s. 131–140). Wydawnictwo Zysk i S-ka.
- Zimbardo, P. G., Gerrig, R. J. (2019). *Psychologia i życie*. PWN.
- Żurawski, T. (2011). Świadomość wychowawcza a wykształcenie rodziców. *Pedagogika Rodziny*, 1(2), 185–193.