

Wiara w mity psychologiczne wśród studentów – porównanie studentów psychologii i innych kierunków

Agata Adamczyk

Gdański Uniwersytet Medyczny

Wydział Nauk o Zdrowiu z Instytutem Medycyny Morskiej i Tropikalnej

<https://orcid.org/0009-0007-9530-1947>

Hanna Barakat

Gdański Uniwersytet Medyczny

Wydział Nauk o Zdrowiu z Instytutem Medycyny Morskiej i Tropikalnej

<https://orcid.org/0009-0004-4610-5745>

Alicja Bejnar¹

Gdański Uniwersytet Medyczny

Wydział Nauk o Zdrowiu z Instytutem Medycyny Morskiej i Tropikalnej

<https://orcid.org/0009-0002-6312-3684>

Streszczenie

Cel: Popularyzowanie niepopartych naukowo treści staje się coraz bardziej powszechne w dobie globalnego dostępu do Internetu. Identyfikacja i dowodzenie fałszywości mitów psychologicznych powinny być istotnym elementem edukacji osób kształcących się w kierunku zawodu psychologa. W poniższym badaniu sprawdzono, czy istnieją różnice w identyfikowaniu mitów psychologicznych między studentami psychologii i innych kierunków.

Metoda: W badaniu wzięło udział 331 osób, w tym 132 studentów psychologii i 199 studentów innych kierunków. Do określenia wiary w mity psychologiczne wykorzystano kwestionariusz stworzony na podstawie opracowania Lilienfelda i in. (2017), składający się z 17 stwierdzeń – 10 mitów i 7 faktów, których prawdziwość badani oceniali za pomocą ankiety internetowej. Wyniki analizowano z wykorzystaniem statystyki testu *t*-Studenta dla prób niezależnych.

¹ Adres do korespondencji: alicja.bejnar@gumed.edu.pl.

Wyniki: Odpowiedzi ankietowanych wskazały na niewielką różnicę między średnimi poprawnych odpowiedzi wśród grup studentów psychologii a pozostałych kierunków wraz z umiarkowaną wielkością efektu.

Konkluzja: Wyniki potwierdziły hipotezę mówiącą, że studenci psychologii mniej wierzą w mity psychologiczne. Badanie pokazało jednak, iż błędna identyfikacja popularnych mitów psychologicznych wśród osób młodych jest powszechna i może świadczyć o potrzebie interwencji dydaktycznej.

Słowa kluczowe: mity psychologiczne, studenci, porównanie

Wiara w mity psychologiczne wśród studentów psychologii

Rozprzestrzenianie dezinformacji

W obecnych czasach Internet staje się głównym źródłem informacji, w szczególności dla osób młodych. Dla dziedziny psychologii ma to niejednoznaczne implikacje. Z jednej strony, popularyzowanie treści psychologicznych m.in. w mediach społecznościowych pozwala na budowanie świadomości dotyczącej wielu zjawisk u odbiorców. Jednak jak pokazali Lewandowski i in. (2012), Internet ułatwia również rozpowszechnianie dezinformacji. Istnieje wiele czasopism, książek, stron internetowych czy blogów, których autorzy tworzą treści związane z psychologią od wielu lat, dzięki czemu zdobyli oni grono naśladowców i są uważani za swego rodzaju autorytet w tej dziedzinie. Przykładami mogą być wszelkie strony internetowe z pseudopsychologicznymi testami (takie jak BuzzFeed, IDRLabs), książki: *Obudź w sobie olbrzyma* A. Robbinsa, *Szczęśliwe związki* oraz *Wyszłam z niemocy i depresji, ty też możesz* B. Pawlikowskiej czy znana wszystkim *Potęga podświadomości* J. Murphy'ego. Niestety część twórców nie ma specjalistycznej wiedzy i nie podaje źródeł informacji, z których czerpie. Sprzyja to kreowaniu i rozpowszechnianiu mitów psychologicznych, czyli twierdzeń niekoniecznie popartych empirycznymi dowodami oraz niezgodnych z aktualnym stanem wiedzy. Faktem jest, że popularyzowanie wiedzy psychologicznej wymaga uproszczenia pewnych konceptów. Jednak mity często okazują się sprzeczne z pierwotną intencją, a stając się częścią świadomości społecznej, pozostają przez wiele lat w popkulturze niepodważalne.

Problem autorytetów

Niepokojący jest fakt, że nie tylko laicy, lecz także specjaliści w swojej dziedzinie przejawiają skłonność do propagowania wiary w nienaukowe fakty. Przykładowo, 6% neurologów uważa, że ludzie używają tylko 10% swojego mózgu (Herculano-Houzel, 2002), prawie 81% pracowników ochrony zdrowia twierdzi, że pełnia Księżyca wiąże się z nienormalnymi problemami mentalnymi i zwiększoną liczbą przyjęć pacjentów (Owens i McGowan, 2006), a 38% studentów przyznało, że nabyło

falszywe przekonania na kursie psychologii lub u nauczyciela (Landau i Bavaria, 2003). Można podejrzewać, że uznane powszechnie fakty sprawiają, że autorytety również podlegają błędom poznawczym, takim jak heurystyka dostępności, a weryfikacja tych mitów w społeczeństwie jest trudna, ponieważ staje się ona składową przekonań, a nie wiedzy.

Próby podejmowania dialogu nt. uważności w rozpowszechnianiu wiedzy psychologicznej są podejmowane w środowisku naukowym od dłuższego czasu. Warto tutaj wspomnieć o prowokacji w czasopiśmie *Charaktery* sprzed kilkunastu lat. W 2007 roku ukazał się w nim artykuł Tomasza Witkowskiego (pod pseudonimem Renata Aulagnier), w którym opisał on nowatorską metodę terapii opartej na hipotezie rezonansu morficznego niemającą żadnych podstaw naukowych. Pomimo tego, że czasopismo było w pełni poświęcone tematyce psychologicznej, a radę naukową oraz redakcję tworzyli utytułowani profesjonalści, informacje z artykułu najwyraźniej nie zostały zweryfikowane, ponieważ jego publikacja ukazała się bez żadnych problemów (Witkowski, 2007).

Specyfika zawodu psychologa niesie za sobą szczególną odpowiedzialność. Konieczność posługiwania się aktualną wiedzą, dbanie o dobro społeczeństwa czy odpowiedzialność za konsekwencje swoich działań jest zgodnie z *Kodeksem etycznym psychologa* (Polskie Towarzystwo Psychologiczne, 2018) jego obowiązkiem. Rozpowszechnianie niewiarygodnych informacji przez specjalistów ma wpływ nie tylko na ich osobiste działania zawodowe, lecz także na budowanie zaufania ogółu społeczeństwa do psychologii jako nauki.

Ważne jest, aby już na etapie edukacji do konkretnego zawodu uczyć krytycznego myślenia i podkreślać wartość dowodów empirycznych. Dydaktycy powinni być świadomi faktu, że rozpoczynający studia psychologiczne posiadają już pewien bagaż wiedzy, często popularnonaukowej, o charakterze „mądrości ludowych”. Skłonność studentów psychologii do wiary w niepoparte naukowo twierdzenia może rzutować na nieskuteczność i szkodliwość społeczną ich późniejszej praktyki zawodowej. Należy być świadomym skali tego zjawiska, a jeśli poparcie to okaże się powszechne, zwrócić uwagę na doskonalenie umiejętności krytycznego rozumowania i odróżniania źródeł naukowych od nienaukowych w ramach studiów psychologicznych.

Mity psychologiczne w literaturze naukowej

Zagadnienie wiary w mity psychologiczne pojawia się w literaturze naukowej od kilkudziesięciu lat, a studenci psychologii okazują się często docelową grupą badawczą (Furnham i Hughes, 2014; Gaze, 2014; Glass i in., 2008; Hughes i in., 2015; Kowalski i in., 2016; LaCaille, 2015; Rodríguez-Prada i in., 2022; Standing i Huber, 2003; Swami i in., 2014). Bensley i in. (2014) opracowali nawet specjalistyczne narzędzie do pomiaru wiedzy psychologicznej i wiary w mity. Większość przeprowadzonych dotychczas badań bazuje jednak na kwestionariuszach stworzonych na podstawie treści książki Lilienfeld i in. (2017) pt. *50 wielkich mitów psychologii popularnej*, w której zebrano najpopularniejsze mity psychologiczne.

Czynniki związane z wiarą w mity psychologiczne

Hughes i in. (2015) zbadali skalę wiary w mity psychologiczne w dużej międzynarodowej próbie studentów psychologii i pokazali, że studenci na mniej zaawansowanym etapie edukacji mieli większe trudności w rozpoznawaniu nieprawdziwych twierdzeń niż chociażby studenci w trakcie przygotowywania rozprawy doktorskiej. Podobne wyniki uzyskał Gaze (2014), jednak niektóre mity zyskiwały poparcie nawet wśród zaawansowanych studentów – m.in. stwierdzenie, że hipnoza pozwala na wydobycie wypartych, traumatycznych wspomnień z dzieciństwa, uznano za fakt 76% badanych. W porównaniach między ogółem społeczeństwa a studentami psychologii rozpoznawali oni więcej mitów, ale różnica ta była niewielka (Furnham i Hughes, 2014). Wyższy rok studiów i zajęcia w formie stacjonarnej sprzyjały mniejszej wierze w mity wśród hiszpańskich studentów psychologii, jednak bardzo często wybierali oni odpowiedź *nie wiem*, co mogłoby wskazywać na ich niepewność i niewiedzę dotyczącą tych stwierdzeń (Rodríguez-Prada i in., 2022). Swami i in. (2014) odkryli, że studiowanie kierunków społecznych związane jest z mniejszą skłonnością do wiary w takie twierdzenia w stosunku do nauki na kierunkach niespołecznych. Okazuje się, że wyższe oceny i większa liczba zajęć w toku studiów, w szczególności z zakresu metodologii, sprzyjają sceptycznemu myśleniu. Jednocześnie uczęszczanie na zajęcia psychologiczne na wcześniejszych etapach edukacji wiąże się z większą wiarą w mity (Standing i Huber, 2003). Wśród studentów, którzy przed rozpoczęciem studiów brali udział w warsztatach psychologicznych, i takich, którzy nie mieli wcześniej do czynienia z tego typu formami, nie wykazano różnic w tym zakresie (Gaze, 2014). Rodzaj źródła, z których studenci czerpią informacje również wydaje się mieć znaczenie. Studenci na bardziej zaawansowanym etapie edukacji jako źródło swojej wiedzy wskazują wykłady na uniwersytecie, a młodsi powołują się na własne doświadczenie (Gaze, 2014). Wskazywanie na materiały napotkane w czasopiśmie, Internecie czy telewizji wiąże się ze zwiększoną skłonnością do uznawania mitów za prawdziwe, podczas gdy wiedza uzyskiwana w ramach wykładów, z książek czy artykułów naukowych związana jest z częstszym ich identyfikowaniem (Kowalski i in., 2016).

Znaczenie działań dydaktycznych

Ukończenie wyłącznie wprowadzającego kursu psychologii również nie wystarczy do tego, by poprawnie identyfikować nienaukowe twierdzenia. Nawet jeśli większość z nich była omawiana podczas zajęć, odpowiedzi pozostawały błędne (Gaze, 2014). Studenci, którzy jednak uczęszczali na przedmiot związany z naukowym podejściem w psychologii wykazywali znacznie większą umiejętność w rozpoznawaniu mitów niż przed uczęszczaniem na te zajęcia, w szczególności w zakresie treści, które zostały w ich trakcie dokładnie przeanalizowane (Swami i in., 2014). Glass i in. (2008) pokazał, że odbycie przez studentów niewielkiej liczby kursów psychologicznych nie pozwala na redukcję wiary w mity, pomaga w tym dopiero ukończenie powyżej dziesięciu kursów. Bardzo skutecznym

sposobem na obalenie powszechnie powielanych twierdzeń wśród studentów psychologii okazało się ich aktywne opracowanie w ramach kampanii uniwersyteckiej – starsi studenci przygotowywali prezentacje oraz plakaty dotyczące mitów i przedstawiali je młodszemu kolegom. Obydwie grupy wykazały później mniejszą wiarę w mity niż grupy porównawcze i uznały całe doświadczenie za atrakcyjne (LaCaille, 2015).

Badania pokazują, że studenci psychologii w niewielkim stopniu rozpoznają poprawnie mity, ale może to wynikać z wieloletniej ekspozycji na nienaukowe prawdy psychologiczne popularyzowane przez środki masowego przekazu lub istniejące po prostu w popkulturze, powielane w szkołach czy gronie rodzinnym poglądy. Być może wiedza ta jest odporna na kilkuletni tok studiów psychologicznych i powinny być wprowadzone bardziej skuteczne metody walki z nią. Niemniej jednak kluczową kwestią jest świadomość rozmiarów tego zjawiska.

Badanie własne

Przeprowadzono dotychczas jedno badanie na polskiej populacji dotyczące tego zagadnienia, uwzględniało ono jednak tylko studentów psychologii na różnych etapach edukacji (Kowalski i in., 2016). Nie podjęto próby porównania studentów psychologii ze studentami innych kierunków. Celem niniejszego badania było sprawdzenie, czy istnieją różnice między studentami psychologii i innych kierunków w zakresie identyfikowania mitów psychologicznych. Nasza hipoteza głosiła, że grupa studentów psychologii będzie przejawiała mniejszą skłonność do popierania nieempirycznych twierdzeń w porównaniu ze studentami innych dziedzin.

Metoda

Uczestnicy

Na podstawie dotychczasowych badań prowadzonych w tej dziedzinie (Furnham i Hughes, 2014; Kowalski i in., 2016; Swami i in., 2014) spodziewaliśmy się wielkości efektu rzędu 0,25, co wiązało się z koniecznością zbadania grupy o wielkości 320 osób, aby uzyskać moc statystyczną równą co najmniej 0,6 (Faul i in., 2007).

Nasze dane surowe obejmowały odpowiedzi 335 osób. Z tej puli wykluczyliśmy 4 osoby, które nie wyraziły ostatecznej zgody na wykorzystanie ich odpowiedzi. W związku z tym, w badaniu uczestniczyło 331 osób, w wieku 18–47 lat ($M = 21,09$; $SD = 4,06$), spośród których 211 stanowiły kobiety, 111 mężczyźni oraz 9 osób, które wybrały opcję niepodawania swojej płci. Wśród nich znajdowało się 132 studentów psychologii i 199 studentów innych kierunków. Badani pochodzili z różnych uniwersytetów i studiowali na różnych latach (zob. tabela 1, s. 60).

Tabela 1*Liczba osób studiujących w poszczególnych trybach i na poszczególnych latach*

Rodzaj studiów	Rok studiów				
	1 rok	2 rok	3 rok	4 rok	5 rok
3-letnie	88	34	13	–	–
2-letnie magisterskie	12	4	–	–	–
Jednolite magisterskie i 6-letnie	156	10	5	7	2

Narzędzie i procedura

Badanie przeprowadziliśmy za pomocą ankiety internetowej. Przed jej wypełnieniem uczestnikom przedstawiony był formularz świadomej zgody, w którym zostali oni poinformowani o swojej roli w badaniu i możliwości wycofania swojego udziału. Po potwierdzeniu dobrowolnej zgody na udział w badaniu uczestnicy odpowiadali na podstawowe pytania dotyczące kwestii takich jak płeć, wiek, kierunek, tryb oraz rok studiów.

W badaniu wykorzystany został kwestionariusz naszego autorstwa stworzony na podstawie opracowania Lilienfeld i in. (2017). Zawierał on 17 stwierdzeń psychologicznych, spośród których 10 stanowiło mity, a 7 fakty (zob. tabela 2, s. 62). Zadaniem uczestników było określenie, które z nich uważają za prawdziwe, a które za fałszywe, przy wykorzystaniu skali dychotomicznej (*prawda/fałsz*). Aby uniknąć udzielania przez badanych tylko jednego rodzaju odpowiedzi, z uwagi na charakter naszego badania stwierdzenia przedstawiane były w kolejności losowej. W celu nadania ankiecie edukacyjnego charakteru po jej zakończeniu uczestnicy mogli przeczytać opisy poszczególnych stwierdzeń z odpowiednią bibliografią i dodatkowymi źródłami (wraz z zastrzeżeniem, by nie udostępniać tych informacji do czasu zakończenia badania).

Metody analizy danych

Do porównania wiary w mity grup studentów psychologii i innych kierunków wykorzystaliśmy test *t* dla prób niezależnych. Do obliczeń użyliśmy oprogramowania R (R Core Team, 2022) oraz bibliotek: *tidyverse* (Wickham i RStudio, 2023) i *psych* (Revelle, 2023).

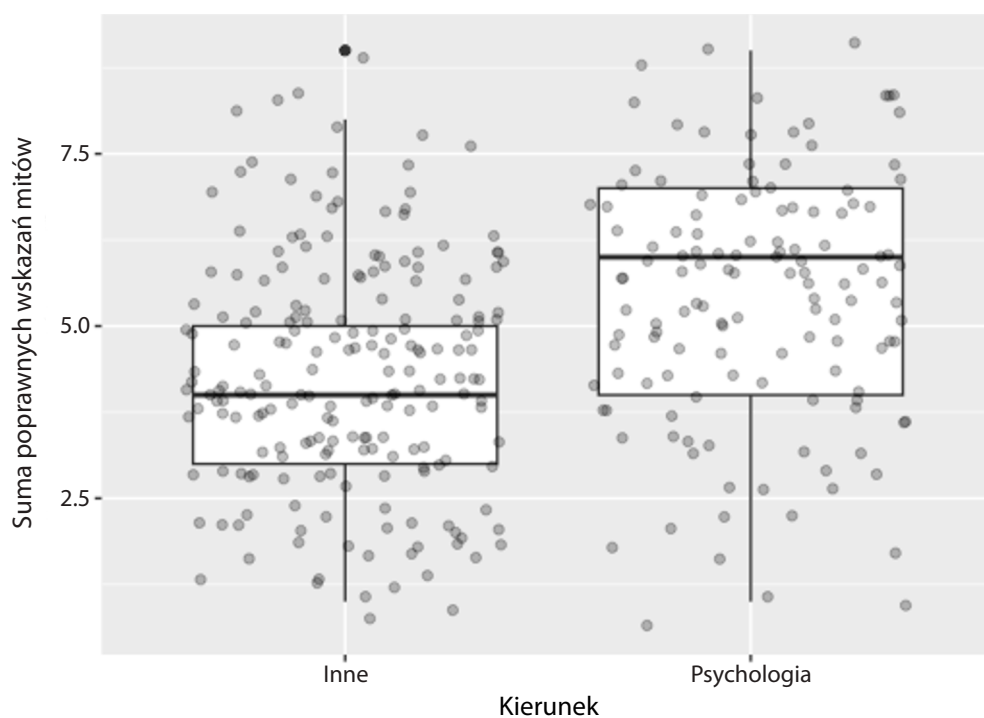
Wyniki

Wyniki, które brałyśmy pod uwagę w analizie, były sumą poprawnych odpowiedzi, czyli zaznaczenia *fałsz* w pytaniach dotyczących mitów. Najlepszy możliwy wynik do uzyskania w mitach to 10, który był równoznaczny z poprawnym

wskazaniem wszystkich mitów. Żaden student nie wskazał poprawnie wszystkich dziesięciu mitów przedstawionych w naszej ankiecie. Średnia poprawnych odpowiedzi na pytania kwestionariuszowe wyniosła 4,74 ($SD = 1,82$). Z analizy testem *t* *Welcha* wynika, że różnica w poprawnym wskazywaniu mitów między grupą studentów psychologii i niepsychologii jest statystycznie istotna ($df = 270,78$): $t = -5,53$; $p < 0,001$; 95% *CI* $[-1,48; -0,70]$. Studenci psychologii średnio uzyskiwali wyższe wyniki ($M = 5,4$; $SD = 1,8$) niż studenci niepsychologii ($M = 4,3$; $SD = 1,7$; zob. wykres 1.)

Wykres 1

Wykres pudełkowy przedstawiający sumę poprawnych odpowiedzi w kwestionariuszu z podziałem na kierunek studiów



Rozmiar efektu mierzony za pomocą *d* Cohena wyniósł 0,63. Studenci psychologii uzyskali wyższe wyniki w każdym pytaniu. Średnie poprawnych odpowiedzi na każde pytanie z uwzględnieniem kierunku znajdują się w tabeli 2 (cały kwestionariusz) oraz na wykresie 2, s. 63 (wyłącznie mity). W tabeli 3 (s. 62) przedstawiono statystyki opisowe wyników badanych. Z pokazanych na wykresie 2 danych wynika, że studenci psychologii i innych kierunków radzili sobie najgorzej z pytaniem czwartym (zob. tabela 2, s. 62)

Tabela 2

Kwestionariusz wykorzystany w badaniu wraz ze średnią poprawnych wskazań mitów dla całej próby oraz w podziale na kierunki

Lp.	Treść stwierdzenia	Średnia poprawnych odpowiedzi (%)		
		Wszyscy	Psychologia	Inne
1.	Wykorzystujemy tylko 10% potencjału swojego mózgu.	68,3	75,8	63,3
2.	Każdy człowiek ma jedną dominującą półkulę mózgu (prawą lub lewą).	43,8	56,1	35,7
3.	Przekaz podprogowy (np. włączanie do filmu pojedynczych klatek z reklamą) może skutecznie nakłaniać nas do zakupu danego produktu.	27,8	28,8	27,1
4.	Istnieją osoby, które uczą się lepiej słuchając i mówiąc („słuchowcy”), oraz osoby, które lepiej uczą się czytając/pisząc („wzrokowcy”).	12,7	18,2	9
5.	Kiedy rozwiązujesz test i nie jesteś pewny/pewna odpowiedzi, lepiej jest zaufać intuicji.	22,1	28,8	17,6
6.	Przeciwności się przyciągają – tworzymy bliskie relacje z osobami, które się od nas różnią.	74	81,1	69,3
7.	Badanie wariografem (tzw. wykrywaczem kłamstw) to niezawodna metoda wykrywania nieuczciwości.	94,3	97	92,5
8.	Im więcej jest świadków w sytuacji zagrożenia, tym większa szansa, że ktoś udzieli pomocy.	80,7	90,9	73,9
9.	Okres dojrzewania jest nieodłącznie związany z zawirowaniami emocjonalnymi.	18,7	21,2	17,1
10.	Kobiety wypowiadają więcej słów na dobę niż mężczyźni.	31,4	41,7	24,6
11.	Wyładowanie złości na jakimś obiekcie prowokuje do dalszej agresji.	37,8	47,7	31,2
12.	Odrzucenie społeczne aktywuje w mózgu te same obszary co ból fizyczny.	82,8	89,4	78,4
13.	Nie ma naukowego dowodu na symboliczne znaczenie snów.	66,2	70,5	63,3
14.	Szczęście zależy głównie od czynników wewnętrznych (od naszych predyspozycji), a nie zewnętrznych okoliczności.	39,6	37,9	41
15.	Osoba pod wpływem hipnozy może czynnie przeciwstawić się sugestiom hipnotyzera.	46,5	43,2	48,7
16.	Zapachy wywołują emocje i wspomnienia.	96,7	97	96,5
17.	To, czego doświadczyliśmy w przeszłości, wpływa na nasze postrzeganie teraźniejszości.	99,1	100	98,5

Tabela 3

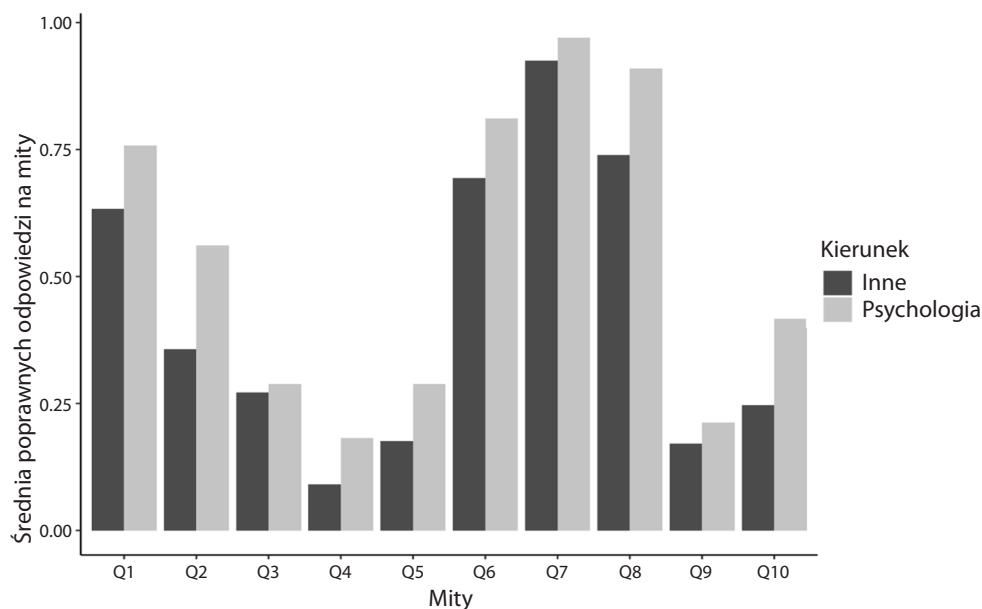
Statystyki opisowe w podziale na kierunek studiów

Kierunek	<i>M</i>	<i>SD</i>	<i>Min.</i>	<i>Max</i>
Inne	4,30	1,70	1	9
Psychologia	5,39	1,79	1	9

Adnotacja. Min. oznacza minimalną liczbę poprawnie wskazanych mitów, a Max maksymalną.

Wykres 2

Średnia poprawnych odpowiedzi na dane pytanie w podziale na kierunki

**Dyskusja****Interpretacja wyników**

Jako wniosek możemy przyjąć, że postawiona przez nas hipoteza wskazująca, że grupa studentów psychologii będzie przejawiała mniejszą skłonność do popierania nieempirycznych twierdzeń w porównaniu ze studentami innych dziedzin, została potwierdzona – popełniali oni średnio prawie dwa błędy mniej niż studenci innych kierunków (zob. tabela 2, s. 62). W skali dziesięciu mitów do zidentyfikowania studenci psychologii udzielali średnio o 19% więcej poprawnych odpowiedzi. Ponadto radzili sobie lepiej w każdym z pytań (zob. wykres 1, s. 61).

Bazując na literaturze, przewidywałyśmy bardzo małą wielkość efektu, jednak ostatecznie uzyskana przez nas wartość była umiarkowana. Możemy więc z małą niepewnością uogólniać uzyskane wyniki dla polskich studentów.

Ograniczenia

Przeważającą część uczestników stanowili studenci pierwszego roku (256 z 331 osób), co mogło znacząco wpłynąć na nasze wyniki. W przyszłych replikacjach zalecamy zbadanie większego przekroju w tym zakresie. Obciążeniem badania był również brak randomizowanej grupy, powiązany ze sposobem udostępniania ankiety internetowej w gronie znajomych.

Użyty przez nas kwestionariusz nie był walidowany, opierał się jednak na wykorzystywanych dotychczas w tej dziedzinie narzędziach. W przyszłości w razie dalszego braku dostępu do wyspecjalizowanego kwestionariusza do pomiaru wiary w mity psychologiczne należałoby zwrócić uwagę na jego trafność i rzetelność przy użyciu testu alfa Cronbacha oraz metody test-retest.

Implikacje

Uzyskane przez nas wyniki sugerują, że studenci psychologii w mniejszym stopniu wierzą w mity psychologiczne niż studenci innych kierunków. Jest to dobra wiadomość, ponieważ są to przyszli specjaliści w dziedzinie psychologii. Powinni posiadać oni więc aktualną wiedzę oraz sceptycznie podchodzić do popularnonaukowych przekonań. Niemniej jednak znacząca część mitów zawartych w kwestionariuszu uzyskała poparcie badanych. Średni wynik w kwestionariuszu był niepokojąco niski, a większość udzielanych odpowiedzi była błędna, co może wskazywać na potrzebę działań edukacyjnych w tej dziedzinie zarówno wśród studentów psychologii, jak i studentów innych kierunków.

Słuszne byłoby wprowadzenie ustandaryzowanego programu dla przedmiotu metodologia rozumianego jako empiryczne podejścia do rzeczywistości, a nie tylko historia dziedziny i metody analizy statystycznej. Wydaje się uzasadnione, by kurs ten odbywał się na pierwszych latach studiów w pełnym wymiarze godzin, by umożliwić korygowanie szkodliwej wiedzy już na początku ścieżki edukacyjnej. Nauczenie umiejętności krytycznego myślenia i wyposażenie w narzędzia do weryfikowania pozyskiwanych informacji pomogłoby studentom budować dalszą wiedzę na naukowych fundamentach.

Warto wspomnieć, że uczestnicy z entuzjazmem przyjmowali wyjaśnienia mitów prezentowanych w kwestionariuszu. Część z nich uznała, że z chęcią uczestniczyłaby w kursach fakultatywnych związanych z problematyką naszego badania, gdyby istniała taka możliwość. Korzystne byłoby prowadzenie takich zajęć w formie praktycznej, z zaangażowaniem studentów, niekoncentrowanie się wyłącznie na koncepcji wykładowej. Ich zakres mógłby obejmować doskonalenie umiejętności rozpoznawania fake newsów, weryfikowania źródeł informacji, korzystania z baz naukowych czy obalania zakorzenionych kulturowo mitów psychologicznych. Informacja zwrotna badanych była imponująca – zadawali dodatkowe pytania, starali się zgłębić tematykę mitów psychologicznych, prosili o wskazanie przykładowych artykułów naukowych z nią związanych. Można więc z optymizmem wnioskować, że odbiorcy treści psychologicznych również dostrzegają wartość posiadania wiedzy opartej na dowodach naukowych.

Bibliografia

Bensley, D. A., Lilienfeld, S. O., Powell, L. A. (2014). A new measure of psychological misconceptions: Relations with academic background, critical thinking, and acceptance

- of paranormal and pseudoscientific claims. *Learning and Individual Differences*, 36, 9–18. <https://doi.org/10.1016/j.lindif.2014.07.009>
- Faul, F., Erdfelder, E., Lang, A.-G., Buchner, A. (2007). G*Power 3: A flexible statistical power analysis program for the social, behavioral, and biomedical sciences. *Behavior Research Methods*, 39(2), 175–191. <https://doi.org/10.3758/BF03193146>
- Furnham, A., Hughes, D. J. (2014). Myths and Misconceptions in Popular Psychology: Comparing Psychology Students and the General Public. *Teaching of Psychology*, 41(3), 256–261. <https://doi.org/10.1177/0098628314537984>
- Gaze, C. M. (2014). Popular psychological myths: A comparison of students' beliefs across the psychology major. *Journal of the Scholarship of Teaching and Learning*, 14(2), 46–60. <https://doi.org/10.14434/josotl.v14i2.3931>
- Glass, L., Bartels, J. M., Ryan, J. J., Stark-Wroblewski, K. (2008). The Effectiveness of Psychology Courses at Disconfirming Common Psychological Myths. *Individual Differences Research*, 6(2), 96–103.
- Herculano-Houzel, S. (2002). Do You Know Your Brain? A Survey on Public Neuroscience Literacy at the Closing of the Decade of the Brain. *The Neuroscientist*, 8(2), 98–110. <https://doi.org/10.1177/107385840200800206>
- Hughes, S., Lyddy, F., Kaplan, R., Nichols, A. L., Miller, H., Saad, C. G., Dukes, K., Lynch, A.-J. (2015). Highly Prevalent but Not Always Persistent: Undergraduate and Graduate Student's Misconceptions About Psychology. *Teaching of Psychology*, 42(1), 34–42. <https://doi.org/10.1177/0098628314562677>
- Kowalski, J., Litwin, P., Pankowski, D., Cierpka, A. (2016). Mity psychologiczne wśród studentów psychologii. *Edukacja*, 2(137), 100–112.
- LaCaille, R. (2015). Two Birds With One Myth-Debunking Campaign: Engaging Students to Target Psychological Misconceptions. *Teaching of Psychology*, 42(4), 323–329. <https://doi.org/10.1177/0098628315603066>
- Landau, J. D., Bavaria, A. J. (2003). Does Deliberate Source Monitoring Reduce Students' Misconceptions about Psychology? *Teaching of Psychology*, 30(4), 311–314.
- Lewandowsky, S., Ecker, U. K. H., Seifert, C. M., Schwarz, N., Cook, J. (2012). Misinformation and Its Correction: Continued Influence and Successful Debiasing. *Psychological Science in the Public Interest*, 13(3), 106–131. <https://doi.org/10.1177/1529100612451018>
- Lilienfeld, S. O., Lynn, S. J., Ruscio, J., Beyerstein, B. L. (2017). *50 wielkich mitów psychologii popularnej. Półprawdy, ćwierćprawdy i kompletne bzdury*, przeł. D. Sagan (wyd. 2, popr.). Wydawnictwo CiS.
- Owens, M., McGowan, I. W. (2006). Madness and the Moon: The Lunar Cycle and Psychopathology. *German Journal of Psychiatry*, 9(3), 123–127.
- Polskie Towarzystwo Psychologiczne. (2018). *Kodeks etyczny psychologa*. PTP. <https://psych.org.pl/dla-psychologow/kodeks-etyczny>
- R Core Team. (2022). *R: A Language and Environment for Statistical Computing*. R Foundation for Statistical Computing, Vienna. <https://www.R-project.org/>
- Revelle, W. (2023) *psych: Procedures for Personality and Psychological Research*. Software. <https://CRAN.R-project.org/package=psych>

- Rodríguez-Prada, C., Orgaz, C., Cubillas, C. P. (2022). Myths in psychology: Psychological misconceptions among Spanish psychology students. *PeerJ*, 10, e13811. <https://doi.org/10.7717/peerj.13811>
- Standing, L. G., Huber, H. (2003). Do Psychology Courses Reduce Belief in Psychological Myths? *Social Behavior and Personality: An International Journal*, 31(6), 585–592. <https://doi.org/10.2224/sbp.2003.31.6.585>
- Swami, V., Tran, U., Thorn, L., Nader, I., von Nordheim, L., Pietschnig, J., Stieger, S., Husbands, D., Voracek, M. (2014). Are the Scope and Nature of Psychology Properly Understood? An Examination of Belief in Myths of Popular Psychology Among University Students. *SSRN Electronic Journal*, 1–35. <https://doi.org/10.2139/ssrn.2523661>
- Wickham, H., Averick, M., Bryan, J., Chang, W., D'Agostino McGowan, L., François, R., Grolemond, G., Hayes, A., Henry, L., Hester, J., Kuhn, M., Pedersen, T. L., Miller, E., Bache, S. M., Müller, K., Ooms, J., Robinson, D., Seidel, D. P., Spinu, V., Takahashi, K., [...] Yutani, H. (2019). Welcome to the tidyverse. *Journal of Open Source Software*, 4(43), artykuł 1686. <https://doi.org/10.21105/joss.01686>
- Witkowski, T. (2007). Modne bzdury wciąż modne. *Kwartalnik Nauka*, 4, 149–157.